



LEVA LIVET SJÄLVSTÄNDIGT
ÄLDREOMSORGSSTRATEGI 2020 - 2030

SAMMANFATTNING

Visionen för Robertsfors Kommuns äldreomsorg är att vi ska vara bland de bästa i Sverige.

Vi ska möta individens olika behov avseende vård, omsorg och trygghet över tid samt möjliggöra delaktighet i samhällslivet.

För att genomföra strategin krävs en rad parallella åtgärder med målet att det ska bli ett sammanhållet och långsiktigt förändringsarbete med ett uppföljande analys och kvalitetsperspektiv.

I äldreomsorgsstrategin hittar du även planer för ny teknik, nya arbetssätt samt hur vi avser arbeta med kompetensförsörjning av våra verksamheter.

I strategin finns delar i hur vi utvecklar våra insatser och en del om målsättningen med de olika boendeformerna i Robertsfors Kommun.

Till stöd i framtagandet av strategin har referensgrupper från de olika verksamheterna och den fackliga samverkansorganisationen konsulterats. Synpunkter och förslag gällande äldreomsorgen i Robertsfors har inhämtats från pensionärsrådet, folkhälsorådet och senare skickats på remissrunda till olika instanser. Dessa synpunkter tas med i det fortsatta strategiska arbetet.

Syftet med strategin är att möjliggöra en långsiktig planering för äldreomsorgen i Robertsfors Kommun.

*Har du frågor kring äldreomsorgsstrategin
så tveka inte att kontakta oss på
Robertsfors Kommun.
kommun@robertsfors.se*

ÄLDREOMSORGSTRATEGI 2020 - 2030

| | | |
|-------|---|----|
| 1.0 | LEVA LIVET SJÄLVSTÄNDIGT | 4 |
| 2.0 | INLEDNING OCH SYFTE | 5 |
| 2.1 | STRATEGIOMRÅDE | 6 |
| 2.1.1 | SAMHÄLLSDIALOG OCH SAMVERKAN | 6 |
| 2.1.2 | MEDSKAPANDE ORGANISATION | 6 |
| 2.1.3 | INNOVATION OCH FÖRNYELSE | 6 |
| 3.0 | METOD FÖR FRAMTAGANDE AV STRATEGIN | 7 |
| 3.1 | GENOMFÖRANDE AV STRATEGIN | 8 |
| 3.2 | KVALITET | 8 |
| 3.3 | NY TEKNIK OCH NYA ARBETSSÄTT | 8 |
| 3.4 | KOMPETENSFÖRSÖRJNING | 8 |
| 3.5 | INSATSER FÖR ORDINÄRT BOENDE | 9 |
| 3.5.1 | VI UTVECKLAR ARBETSSÄTTET TRYGG OCH SÄKER HEMGÅNG | 9 |
| 3.5.2 | UTVECKLANDET AV EN GOD OCH NÄRA VÅRD | 10 |
| 3.5.3 | UTVECKLA SAMARBETET OCH STÖDJA FRIVILLIGA AKTÖRER | 10 |
| 3.5.4 | TILLGÄNGLIGA LÄGENHETER | 10 |
| 3.5.5 | INSATSER I ORDINÄRT BOENDE SKA VARA ETT PRIO OMRÅDE FÖR SEKTORN | 10 |
| 4.0 | SÄRSKILDA BOENDEN | 11 |
| 4.1 | BEGREPPSFÖRKLARINGAR | 12 |
| 4.2 | MÅLSÄTTNING SÄRSKILDA BOENDEFORMER I ROBERTSFORS KOMMUN | 12 |
| 4.3 | KORTTIDSBOENDE | 12 |

BILAGA 1 - VISION OCH VÄRDEGRUND SAMT ÖVERGRIPANDE EFFEKTMÅL

BILAGA 2 - BEFOLKNINGSPROGNOS

1.0 LEVA LIVET SJÄLVSTÄNDIGT

Visionen för Robertsfors kommuns äldreomsorg är att vi ska vara bland de bästa i Sverige.

Vi ska möta individens olika behov avseende vård omsorg och trygghet över tid samt möjliggöra delaktighet i samhällslivet. Arbetet ska ske på ett hållbart sätt.

Vi ska vara flexibla, följa med tidens utveckling och därigenom ligga i framkant.

Kompetens och teknik ska tillvaratas på bästa sätt för att därigenom kunna erbjuda bästa möjliga kvalitet utifrån individens behov.

Den enskildes kunskap och kompetens ska tas tillvara vid behov av vård och omsorg.

Beslut om insatser ska tillgodoses där vi sätter Individens Behov I Centrum (IBIC)

Kontakten med äldreomsorgen i Robertsfors ska alltid genomsyras av mottot "bästa möjliga möte".

Genom tidiga insatser och ett rehabiliterande och habiliterande arbetssätt ska vi skapa förutsättningar för äldre personer att leva ett gott och självständigt liv i så hög utsträckning som möjligt.

Som medborgare ska du känna dig trygg med att åldras och bli äldre i Robertsfors kommun



2.0 INLEDNING OCH SYFTE

Från och med år 2020 ökar andelen 80-åringar och äldre i befolkningen. Särskilt kraftig är ökningen bland dem över 85 år. År 2050 beräknas antalet personer över 85 år ha fördubblats jämfört med år 2016. (Boverket, 2019)

Även i Robertsfors kommun så befinner sig äldreomsorgen inför stora utmaningar både i nutid och i framtid. Befolkningsutveckling i Robertsfors presenteras i bilaga 2. Det handlar om det ökade behovet av vård och omsorg i en åldrande befolkning men även ansträngningar ekonomiskt utifrån förändringar utifrån demografiskt betingade behov få budgetramar att hålla (Molin, 2016) Utöver detta har vi pensionsavgångar bland vårdpersonal som kan leda till framtida kompetensbrist.

För att möta framtidens krav och förväntningar ska sociala sektorns resurser användas på ett sätt som ger optimal utdelning i kvalitet och resursutnyttjande. Inom äldreomsorgen i Robertsfors har vi sedan lång tid tillbaka en hög brukarbedömd kvalitet men vi har också haft jämförelsevis mycket höga kostnader för vår äldreomsorg. Det finns däremot ingen korrelation mellan hög kvalitet och andel satsade medel (SKL, 2010)

Utifrån en genomlysning som genomfördes under slutet av 2019 framgick bland annat att kommunen hade relativt sett många särskilda boendeplatser och en liten utbyggd hemtjänst. En tydlig rekommendation efter genomlysningen för att nå en ekonomi i balans så behövde kommunen minska antalet platser på särskilt boende. För att bibehålla kvalitet behövdes det även satsas på andra områden som beskrivs i text.

För att i Robertsfors kommun som äldre kunna Leva i självständighet så ska hemtjänsten bygga ut verksamheten. Det är ett utvecklingsområde där vi med bibehållen kvalitet ska kunna tillgodose större behov i hemmet.

Vidare identifierades via genomlysningen utvecklingsområden som sociala sektorn har att arbeta med för att möta upp morgondagens behov. För att möta kompetensförsörjningsbehoven måste personalplaneringen ske på ett resurseffektivt sätt. Att vi ökar och implementerar ett ökat användande av välfärdsteknik för att ge ökad självständighet. Denna strategi ämnar beskriva hur sociala sektorn ska arbeta för att möta individens behov.

Syftet med strategin är att möjliggöra en långsiktig planering för äldreomsorgen i Robertsfors kommun och ska vara vägledande i de politiska och verksamhetsmässiga besluten, se bilaga 1

Utöver kommunfullmäktiges mål och vision (bilaga 1) regleras kommunens uppdrag genom ett antal lagar och det kommunala ansvaret för äldreomsorgen regleras bland annat genom Socialtjänstlagen, Hälso- och sjukvårdslagen. Det är således lagstiftning (reglemente), mål och budgetramar som styr vad kommunens verksamhet ska göra och åstadkomma. Värdegrunden ska genomsyra verksamhetens inställning till uppdraget.

För att klara den gemensamma styrningen och verksamhetsuppdrag har kommunfullmäktige angett tre strategiområden som vägleder kommunen i dess operativa arbete.

2.1 STRATEGIOMRÅDEN

2.1.1 Samhällsdialog och samverkan

För att ställa om samhället mot hållbar utveckling behöver kommunen arbeta för en utvecklad samhällsdialog och samverkan med samhällets olika aktörer och grupper. Kommunen ska bidra till en allmän tillgång till information och skydda grundläggande friheter, i enlighet med nationell lagstiftning och internationella avtal.

2.1.2 Medskapande organisation

Robertsfors kommun ska verka för att vara en god arbetsgivare i all verksamhet och ge förutsättningar för anställda att delta i arbetet med verksamhetsutveckling för måluppfyllelse och hållbar utveckling.

2.1.3 Innovation och förnyelse

Genom utvecklingsinriktad politik som stödjer förnyelse, produktivitet, kreativitet och innovation i verksamheten klaras det kommunala uppdraget och en hållbar utveckling i kommunen.

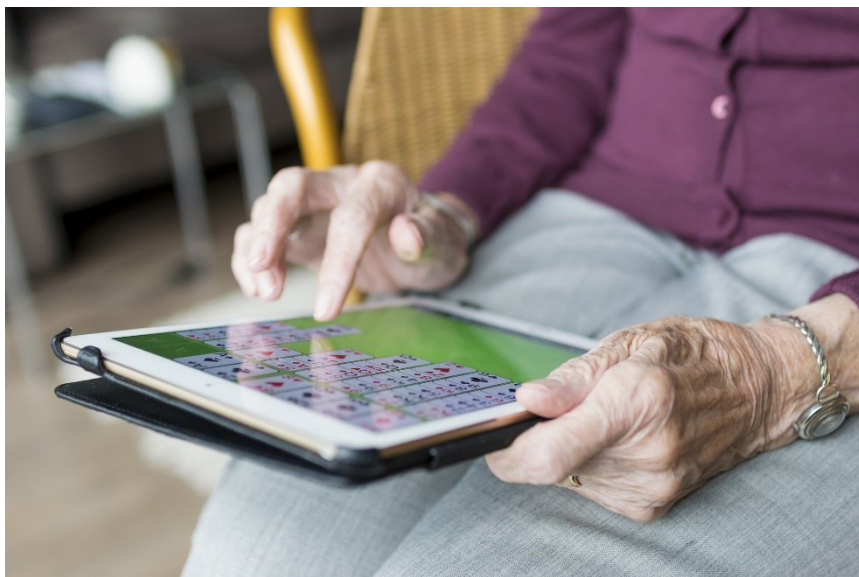
3.0 METOD FÖR FRAMTAGANDE AV STRATEGIN

En genomlysning utfördes av en extern aktör och den belyste följande frågeställningar:

- 1) Vad beror de höga kostnaderna på?
- 2) Hur är vi organiserade för att möta våra aktuella behov?
- 3) Kan vi förändra vårt arbetssätt för att bli mer kostnadseffektiva?
- 4) Vilka åtgärder utifrån analysen föreslås för att minska utskottets kostnader och hamna i nivå med jämförbara kommuner?
- 5) Hur väl är Robertsfors rustad för att möta framtidens behov?

Med utgångspunkt i den genomförda genomlysningen har en arbetsgrupp bestående av Kommunstyrelsens- och socialutskottets presidier tillsammans med socialchef och äldre- och funktionshinderomsorg chef haft det huvudsakliga ansvaret för att ta fram strategin.

Till stöd i framtagandet av strategin har referensgrupper från de olika verksamheterna och den fackliga samverkansorganisationen konsulterats. Synpunkter som inkommit via remissvar kommer även i det fortsatta arbetet utgöra ett underlag för planering inom äldreomsorgen.



3.1 GENOMFÖRANDE AV STRATEGIN

För att utveckla och driva förändringar inom äldreomsorgen i Robertsfors kommun utan att en god kvalitet blir påverkad så behöver många parallella åtgärder genomföras samtidigt. Det är viktigt att ta i beaktan att sektorns olika enheter många gånger direkt påverkas av åtgärder som vidtas i en annan enhet. För att kunna bedriva ett sammanhållet och långsiktigt förändringsarbete fastslogs vikten av att sektorn avsätter resurser för kvalitetsledning samt verksamhetsutveckling.

3.2 KVALITET

Genom innovation och nytänkande ska Robertsfors kommun möta framtidens behov av äldreomsorg utifrån framtida utmaningar som finns avseende ekonomi och kompetensförsörjning. Äldreomsorgens arbete ska även i framtiden genomsyras av en god kvalitet för våra äldre och förändringar som görs inom sektorns olika verksamheter ska noggrant analyseras och följas upp utifrån ett kvalitetsperspektiv.

3.3 NY TEKNIK OCH NYA ARBETSSÄTT

Genom digitalisering med ökat nyttjande av välfärdsteknik samt nya arbetsmetoder ge möjligheter till en mer personcentrerad vård och omsorg.

Genom att prioritera införandet av digitala tjänster genom tydliga planer och processstöd tillse att digitaliseringens möjligheter tillvaratas fullt ut och parallella manuella metoder ska avvecklas till förmån för den digitala.

Verka för att anpassa lokaler för att möjliggöra en mer resursfrigörande personalplanering. Det kan vara samlokalisering, se över lokalernas utformning och storlek.

Verka för att bostadsbestånd i kommunen som möjliggör för äldre att bo kvar i sitt ordinära boende längre. Kan exempelvis handla om anpassade bostäder eller trygghetsboenden för äldre.

3.4 KOMPETENSFÖRSÖRJNING

Utifrån stora utmaningar både nationellt, regionalt och lokalt avseende kompetensförsörjning inom vård och omsorgssektorn ska vi tillvarata den kompetens som finns på rätt sätt.

För att vara en konkurrenskraftig arbetsgivare ska vi skapa vägar för karriär till undersköterskor med tydliga uppdrag kopplade till specialisttjänster.

Vi ska ha en tydlig kompetensförsörjningsstrategi för sjuksköterskor där särskilda vidareutbildningar ska eftersökas vid nyanställningar.

Undersköterskans kompetens måste tas tillvara där de behövs som bäst.

Vi ska vara öppna för nya innovativa lösningar i syfte klara kompetensförsörjningsutmaningen med fokus - Rätt använd kompetens. Det kan till exempel handla om nya yrkesgrupper för utförande av vårdnära service eller omstrukturering av arbetsuppgifter och arbetsområden.

För att klara kompetensförsörjningen är det viktigt vi värnar om våra medarbetare där kommunen som arbetsgivare har ett klart fokus på medarbetares hälsa och arbetsmiljö för att skapa attraktiv anställningar.

3.5 INSATSER FÖR ORDINÄRT BOENDE

Insatser som ges till äldre i ordinärt boende från kommunens sida är i huvudsak omvårdnads och serviceinsatser från hemtjänsten samt sjukvårdsinsatser från den kommunala hälso- och sjukvården. I Robertsfors finns tre hemtjänstgrupper som utgår från de tre större tätorterna Robertsfors, Ånåset och Bygdeå. I Robertsfors är Hemtjänsten relativt lite utbyggd. Här arbetas med att skapa utrymme för effektivisering och planering av optimalt resursutnyttjande. En tydlig målsättning med insatserna i ordinärt boende är att öka möjligheten för äldre att bo kvar hemma och möta upp de behov som uppstår vid ett minskat antal platser på särskild boende.

3.5.1 VI UTVECKLAR ARBETSSÄTTET TRYGG OCH SÄKER HEMGÅNG

Trygg och säker hemgång är ett alternativ till vanlig hemtjänst och hemsjukvård efter en sjukhusvistelse. Arbetssättet innebär att en person som skrivs ut från sjukhus eller korttidsvistelse får en teambaserad utredning och ett utökat stöd i hemmet. Därmed erhåller den fyra kriterier att kunna erbjudas trygg och säker hemgång möjligheter med stöd i hemmet prova sig fram och utreda vad man klarar själv och vad man behöver hjälp med i fortsättningen

Alla äldre samhällsmedborgare ska känna sig trygga med att de får den vård och omsorg de har behov av vid hemgång efter sjukhusvistelse. Genom detta arbetssätt bidrar vi till att individen behåller sin självständighet och funktioner vilket möjliggör för den enskilde att bo kvar i sitt ordinära boende längre. Det handlar om att den

individ som vid hemgång erbjuds en trygg och säker hemgång möts upp i hemmet med extra stöd, insatser, utvärderingar och uppföljningar. Allt för att stötta individens möjlighet till att leva livet självständigt.

3.5.2 UTVECKLANDET AV EN GOD OCH NÄRA VÅRD

I linje med kommunens målsättning att möjliggöra för individen att så långs som möjligt underlätta och möjliggöra för individen att bo kvar i sitt ordinära boende så syftar arbete med god och nära vård åt samma håll. Regionernas slutenvård och primärvård kommer i betydligt större utsträckning att arbeta för individen möjlighet att få vård i sin närmiljö och i möjligaste mån i hemmet. Regionen ska utveckla detta arbete i samarbete med kommunerna som därmed väntas dela detta ansvar med Regionen. Den kommunala hälso- och sjukvården kommer därför ta höjd för detta.

3.5.3 UTVECKLA SAMARBETE OCH STÖDJA FRIVILLIGA AKTÖRER

Vi ska ta vara på civilsamhällets kapacitet som bidrar till äldres möjligheter att bo kvar i sitt ordinära boende. Detta stöd kan vara av både praktisk och social karaktär. Vi har många goda exempel i Robertsfors att bygga vidare på.

3.5.4 TILLGÄNGLIGA LÄGENHETER

För att äldre ska kunna ges möjlighet att bo kvar i sitt ordinära boende ställs krav på bostadens utformning och tillgänglighet. Det krävs en bostadsmarknad som möjliggör för äldre att flytta från sina hus till mer centralt belägna lägenheter om behov uppstår. Kommunstyrelsen ska därför vara en aktiv part i planerandet av framtida bostadsbestånd samt verka för att det tillskapas trygga boendeformer för äldre som inte av medicinska skäl har behov av vård och omsorg dygnet runt på i särskild boendeform utan har behov mer utav trygghets relaterade orsaker. Vidare är det nödvändigt med en effektiv bostadsanpassning i de fall detta behövs för att möjliggöra att individen kan bo kvar hemma.

3.5.5 INSATSER I ORDINÄRT BOENDE SKA VARA ETT PRIORITERAT OMRÅDE FÖR SEKTORN.

Vartefter ekonomiska medel frigörs genom minskade kostnader för särskilda boenden bör delar återinvesteras i hemtjänst och hemsjukvård.

4.0 SÄRSKILDA BOENDEN

Robertsfors hade i början av 2020 totalt 100 Särskilda boendeplatser. Dessa platser är uppdelade på tre boenden, Lövlunden, Edfastgården och Nysätragården.

Lövlunden är beläget i Robertsfors tätort och består av två hus med tre avdelningar per hus med 8 lägenheter per avdelning.

Edfastgården är beläget i Robertsfors tätort och består av tre avdelningar med 8 lägenheter per avdelning.

Nysätragården är beläget i Ånäsets tätort och består av tre avdelningar. En avdelning med 7 lägenheter, en avdelning med 10 lägenheter och en avdelning med 11 lägenheter.

I den genomförda genomlysningen framgick att Robertsfors hade relativt många Särskilda boendeplatser (SÄBO) i förhållande till befolkningens mängd. Detta bedömdes vara en av de stora bidragande orsakerna till över kostnaderna inom äldreomsorgen i Robertsfors. I Robertsfors kommun har 5,5% av befolkningen över 65 år, beslut om särskild boendeform och 17 % av befolkningen över 80 år. Detta kan jämföras med riksgenomsnittet som är 4% av befolkningen över 65 år och 14% av befolkningen över 80 år.

Utöver särskilda boenden som kräver en ansökan från den enskilde finns i kommunen två hyreshus med hiss där gemensamhetsutrymme och tillgång att gå och äta lunch måndag till fredag. Det är Mårsgården i Robertsfors samt Hammarhöjd i Bygdeå. Dessa enheter är vanliga lägenheter där den enskilde kan ansöka om insatser och får dessa verkställda genom hemtjänst. Hyreshusen har karaktären av ett seniorboende utan att ha den formella titeln.

Eftersom båda dessa enheter är anpassade efter äldre med en gemensam matsal kan det skapas en trygghet och samvaro med andra hyresgäster utan att det i sig klassas som ett servicehus eller trygghetsboende.

Utöver dessa hyreshus finns anpassade tillgängliga lägenheter i markplan samt ytterligare ett hyreshus med hiss. Denna typ av lägenheter återfinns i hela kommunen.

4.1 BEGREPPSFÖRKLARINGAR

Särskilt boende – boendeform som kräver en ansökan och ett beviljat beslut. För att få det beslutet krävs det att man har behov av vård och omsorg från personal som inte kan tillgodoses på annat sätt och behoven finns under dygnets alla timmar.

Servicehus eller seniorboende – boendeform där man inte behöver ansöka via kommunen för att få beviljat beslut om att få bo utan där kontaktar den som är intresserad den aktuella hyresvärden.

Trygghetsboende – en boendeform som kräver en ansökan och ett beviljat beslut. Ofta har det en trygghetsvärd/värdinna på plats under veckotid som ansvarar för att hålla i vissa aktiviteter och skapa trivsel på boendet. Denna boendeform finns i dagsläget inte i Robertsfors kommun.

4.2 MÅLSÄTTNING SÄRSKILDA BOENDEFORMER I ROBERTSFORS KOMMUN

Genom att verka för att den enskilde får sina behov tillgodosedda i hemmet i större utsträckning genom att erbjuda rätt vårdnivå i våra olika verksamheter minskar vi på sikt behovet av särskilda boenden.

4.3 KORTTIDSBOENDE

Det har skett en förskjutning tillbaka i tid där korttidsplatser nyttjats för att tillgodose särskilda boendebeslut som inte har kunnat verkställas eller använts som ett alternativ då individer med omsorgsbehov skrivs ut från regionens slutenvård.

Det är och bör inte vara det huvudsakliga målet för Korttidsvård. Utan inriktning ska därför renodlas till att tillgodose avlösning för anhöriga som inte kan tillgodoses i hemmet, rehabilitering som inte kan tillgodoses i hemmet på ett tryggt och säkert sätt samt palliativ vård som inte kan tillgodoses i hemmet.

Detta så vi kan stärka individens möjlighet och självständighet genom att längre kunna bo kvar i det egna hemmet. Därför är det av stor vikt att ett tryggt och säkert stöd kan erbjudas i hemmet direkt vi utskrivning från slutenvård. Som ett led i detta har antalet korttidsplatser minskat för att kunna stärka förutsättningarna för rehabilitering i hemmet och en trygg och säker hemgång från Regionens slutenvård.

BILAGA 1 - VISION OCH VÄRDEGRUND SAMT ÖVERGRIPANDE EFFEKTMÅL

Robertsfors kommuns vision är:

Hållbar utveckling för 7500 invånare i Sveriges bästa kommun.

Robertsfors kommuns värdegrund är:

Den nära kommunen med öppenhet mellan människor, idéer och platser.

Värdegrunden genomsyrar och bär tillsammans med kommunfullmäktiges effektmål, där Agenda 2030 är grunden, och strategier kommunens samlade arbete med att nå visionen om att vara Sveriges bästa kommun. Nämnder och styrelser sätter därifrån sina verksamhetsmål för sitt uppdrag baserat på reglementen men med sikte på att ge förutsättningar för att fullmäktige ska nå målen under mandatperioden genom angivna mått.

Robertsfors kommuns mål är att kommunen erbjuder.

Hållbar livssituation, är attraktiv att bo i

Mål 1: Avskaffa fattigdom

Mål 2: Avskaffa hunger

Mål 8: Goda arbetsvillkor och hållbar tillväxt

Mål 10: Minskad ojämlikhet

God folkhälsa och utbildning, aktiv och i rörelse

Mål 3: Säkerställa hälsa och välbefinnande

Mål 4: God utbildning för alla

Mål 6: Rent vatten och sanitet

Hållbar samhällsutveckling med ett gott näringslivsklimat

Mål 7: Hållbar energi

Mål 9: Hållbar industri, infrastruktur och innovationer

Mål 11: Hållbara städer och samhällen

Mål 12: Hållbar konsumtion och produktion

Samexistens med och respekt för natur och kultur

Mål 13: Bekämpa klimatförändringarna

Mål 14: Hav och marina resurser

Mål 15: Ekosystem och biologisk mångfald



BILAGA 2 - BEFOLKNINGSPROGNOS

| År | Befolkning | 80 + | Ökning från föregående år | Ökning från 2020 |
|------|------------|------|---------------------------|------------------|
| 2020 | 6734 | 455 | | |
| 2025 | 6719 | 538 | 18,24% | 18,24% |
| 2030 | 6700 | 612 | 13,75% | 34,51% |
| 2040 | 6744 | 686 | 12,09% | 50,77% |
| | | | | |
| År | Befolkning | 80 + | Andel av befolkningen | |
| 2020 | 6734 | 455 | 6,76% | |
| 2025 | 6719 | 538 | 8,01% | |
| 2030 | 6700 | 612 | 9,13% | |
| 2040 | 6744 | 686 | 10,17% | |