



Årsredovisning 2023



Dokumentnamn	Dokumenttyp	Fastställt	Senast reviderad	Giltighetstid
Årsredovisning 2023	Årsredovisning	2024-04-22		1 år
Dokumentansvarig	Beslutsinstans	Diarienummer	Version	Dokumentet gäller för
Ekonomichef	Kommunfullmäktige	KS-2024-272	1	Förvaltningen



Innehåll

Kommunstyrelsens ordförande har ordet.....	4
5 år i sammandrag.....	5
Förvaltningsberättelse.....	6
Översikt över verksamhetens utveckling	6
Den kommunala koncernen.....	7
Robertsfors kommuns politiska organisation	7
Viktiga förhållanden för resultat och ekonomisk ställning	8
Hållbar utveckling i en föränderlig värld	8
Befolkningsutveckling	8
Demografisk utveckling.....	9
Arbetsmarknad	9
Bostadsmarknad.....	10
Betydande avtal och regelförändringar	10
Utbildning och kompetensförsörjning.....	10
Vård och omsorg	11
Finansiella risker.....	11
Pensionsförpliktelse	11
Händelser av väsentlig betydelse	12
Händelser under räkenskapsåret 2023.....	12
Händelser efter balansdagen.....	13
Styrning och uppföljning av den kommunala verksamheten.....	13
Styrmodell.....	13
Plan och budget.....	14
Uppföljning.....	14
Internkontroll	15
Mål och riktlinjer för verksamheten	16
God ekonomisk hushållning och ekonomisk ställning	25
God ekonomisk hushållning.....	25
Resultat och ekonomisk ställning	26
Balanskravsresultat	27
Resultatutjämningsreserv	27
Kommunallagens balanskrav.....	27
Väsentliga personalförhållanden.....	27
Sjukfrånvaro (exkl. sjukersättning).....	27
Anställda	28
Genomsnittsålder.....	28
Sysselsättningsgrad.....	28
Samlad analys	29
Förväntad utveckling.....	30
Detta vet vi om framtiden.....	30
Förväntningar på framtiden.....	30



ROBERTSFORS KOMMUN

Osäkerheter om framtiden	30
Resultaträkning	32
Balansräkning	33
Kassaflödesanalys	34
Tilläggsupplysningar - Noter	35
Not 1 Redovisningsprinciper	35
Not 2 Uppskattningar och bedömningar	38
Not 3 Verksamhetens intäkter	40
Not 4 Verksamhetskostnader	41
Not 5 Av- och nedskrivningar	41
Not 6 Skatteintäkter	41
Not 7 Generella statsbidrag och utjämningsbidrag	42
Not 8 Finansiella intäkter	42
Not 9 Finansiella kostnader	42
Not 10 Extraordinära poster	43
Not 11 Jämförelsestörande poster	43
Not 12 Immateriella tillgångar	43
Not 13 Mark, byggnader och tekniska anläggningar	44
Not 14 Maskiner och inventarier	45
Not 15 Finansiella anläggningstillgångar	46
Not 16 Lager	46
Not 17 Fodringar	47
Not 18 Kassa och bank	47
Not 19 Eget kapital	47
Not 20 avsättningar till pensioner och andra förpliktelser	48
Not 21 Långfristiga skulder	49
Not 22 Kortfristiga skulder	49
Not 23 Pensionsförpliktelser som inte tagits upp bland skulder och avsättningar	50
Not 24 Överskottsfondens utveckling	50
Not 25 Övriga ansvarsförbindelser	51
Not 26 Årets investeringar	51
Not 27 Leasingavtal	51
Not 28 Upplysning om kostnader för räkenskapsrevision	51
Not 29 Koncerninterna förhållanden	52
Driftredovisning	53
Investeringsredovisning	56
Koncernen	58
Robertsfors bostäder (RoBo)	58
Årets resultat	58
Väsentliga händelser under året	58
Framtida utveckling	58
Stiftelsen Sikeå Hamn	59
Årets resultat	59
Årets verksamhet	59



ROBERTSFORS KOMMUN

Framtida utveckling.....	59
Robertsfors driftbolag AB (Rodrift).....	59
Stiftelse Bruksmuseum	59
Robertsfors utveckling AB (RUAB).....	60
Årets resultat	60
Väsentliga händelser under året.....	60

Bilagor

Bilaga 1 KS Övrigt

Bilaga 2 Ekonomikontoret

Bilaga 3 Personalkontoret

Bilaga 4 IT-kontoret

Bilaga 5 Barn o Utbildning

Bilaga 6 Samhällsbyggnad

Bilaga 7 Sociala

Bilaga 8 Tillväxt

Bilaga 9 Jävsnämnd

Bilaga 10 Överförmyndarnämnd

Bilaga 11 Brand- och Räddningsnämnd

Bilaga 12 PA-nämnd



Kommunstyrelsens ordförande har ordet

Välkommen till Robertsfors kommuns årsredovisning 2023

När vi blickar tillbaka på 2023 så vill jag börja med att rikta ett stort tack till kommunens alla medarbetare som gör ett ovärderligt arbete!

Vi lever i en föränderlig värld som präglas av krig, inflation och kostnadsökningar som påverkat både privatpersoner och Sveriges kommuner. Vi kan dock vara stolta över att ha medarbetare, som snabbt möter upp och anpassar sig utifrån rådande behov. Det är heroiska insatser som dagligen görs i vår organisation och det känner jag både ödmjukhet och tacksamhet inför.

En god vård, bra skola och trygg och god äldreomsorg är våra viktigaste uppdrag. Samtidigt är arbetsmarknadens behov av arbetskraft större än tillgången. När arbetskraften inte räcker till behöver vi hitta nya lösningar för att säkerställa morgondagens välfärd. Ett exempel på detta är att vi beslutat att bedriva anpassad grundskola på en enhet i Ånäset i stället för på flera olika enheter. Ett annat exempel är att vi under året gjort stora satsningar på digitalisering och dess möjligheter att utveckla verksamheterna och avlasta medarbetarna. Bland annat så har kommunen ett nytt ärendehanteringssystem, ett nytt ekonomisystem och en helt ny tillgänglighetsanpassad webb.

Robertsfors kommuns vision är en hållbar utveckling för 7 500 invånare i Sveriges bästa kommun. För att nå den visionen behövs bland annat särskilda insatser för bostadsbyggande, infrastruktur och för att trygga framtidens kompetens. Som ett led i detta har nya detaljplaner för bostadsområden antagits, vi investerar i ett nytt avloppsreningsverk som dimensioneras för att klara en befolkningsökning och arbetet kring Norrbottenabanan och stationsläget fortgår.

Utöver investeringar så har underhållet av befintliga fastigheter och kommunal infrastruktur varit och kommer att fortsatt vara högt prioriterat, då en god ekonomisk hushållning också handlar om att ta hand om sina tillgångar. Ett eftersatt underhåll innebär också att kostnader vältras över från den äldre generationer till den yngre.

Att vara en attraktiv kommun är otroligt viktigt för både oss som redan bor här men också för att locka människor att flytta in. Under 2023 har vi haft glädjen att inviga nya lokaler för biblioteket i Bygdeå samt beslutat att bygga ett nytt bibliotek i Robertsfors. Gratis bad för barn med närstående vuxen infördes under året och har inneburit en markant ökning av antalet besökare. Detta möjliggör en jämlik tillgång till bad och simträning, som också är en viktig motions- och rekreationsform.

Trots de ekonomiska utmaningar som kommunen haft under 2023 så kan vi summera året med ett positivt resultat. Detta bevisar att vår kommun har en god ekonomisk grund att stå på, även i svåra och osäkra tider.

Avslutningsvis vill jag tacka alla som på olika sätt varit delaktiga i det fina arbetet som gör att vi idag står väl rustade för att tillsammans möta framtidens utmaningar och möjligheter.

Ett stort tack för det år som har gått!

Petra Andersin (S)

Kommunstyrelsens ordförande



5 år i sammandrag

År	2019	2020	2021	2022	2023
Antal kommuninvånare	6 747	6 748	6 786	6 759	6 740

Kommunen, år	2019	2020	2021	2022	2023
Skatteintäkter och utjämningsbidrag	445 072	460 866	484 838	506 849	526 553
Resultat i % av skatter och utjämning	-0,1	5,57	4,20	3,38	1,7
Nettokostnader i % av skatter o utjämning	100	94,4	95,7	96,6	99
Finansnetto, tkr	158	-33	-756	-272	1 328
Årets resultat, tkr	-512	23 899	20 351	17 147	9 113
Eget kapital, tkr	197 334	227 493	247 843	262 463	271 576
Eget kapital, kr/kommuninvånare	29 247	33 713	36 523	38 832	40 293
Låneskuld, tkr	25 000	45 000	45 000	45 000	20 000
Låneskuld, kr/kommuninvånare	3 705	6 669	6 631	6 658	2 967
Soliditet, %	56	56	56	59	58
Soliditet, % övriga ansvarsförbindelse	9	14	13	12	12
Antalet tillsvidareanställda	639	640	649	660	685
Antal anställda inkl. visstids- o timanställda	718	738	740	738	740
Löner o ersättningar, tkr	251 547	250 575	256 461	264 885	272 865

Skattesats, år	2019	2020	2021	2022	2023
Robertsfors kommun	23,15	23,15	23,15	23,15	23,15
Västerbottens läns landsting	11,3	11,35	11,35	11,35	11,35
Begravningsavgift	0,35	0,25	0,25	0,26	0,26
Medlemsavgift Svenska kyrkan	1,1	1,17	1,22	1,1	1,2
Totalt	35,90	35,92	35,97	35,86	35,98

Mandatfördelning, År	2023 - 2026
Socialdemokraterna	13
Centerpartiet	9
Vänsterpartiet	2
Moderaterna	3
Kristdemokraterna	1
Sverigedemokraterna	3
Summa	31
Majoritet Socialdemokraterna	



Förvaltningsberättelse

I denna förvaltningsberättelse lämnar Robertsfors kommun information om förvaltningen av kommunen år 2023 och den kommunala koncernen i enlighet med Lag (2018:597) om kommunal bokföring och redovisning 11 kapitlet och RKR R15 Förvaltningsberättelse. Fokus ligger på att ge en samlad bild av den kommunala verksamheten och dess koncern.

Översikt över verksamhetens utveckling

Robertsfors kommunkoncern redovisar ett resultat på 8 023 tkr för verksamhetsåret. Det redovisade resultatet år 2023 för kommunkoncernen är lägre än tidigare år. Trots inflation, satsningar och effektivisering i kommunen av verksamhetssystem redovisar koncernen ett positivt resultat. Investeringstakten har fortsatt att öka under år 2023 och kommunen samt stiftelsen Robertsfors bostäder har fortsatt ett stort investeringsbehov de kommande åren. Den 31 december 2023 hade Robertsfors kommun en befolkning på 6 740 personer vilket är en minskning med 19 personer i jämförelse med 31 december 2022.

I tabellen nedan lämnas en översikt över koncernens och kommunens utveckling över en 5-årsperiod.

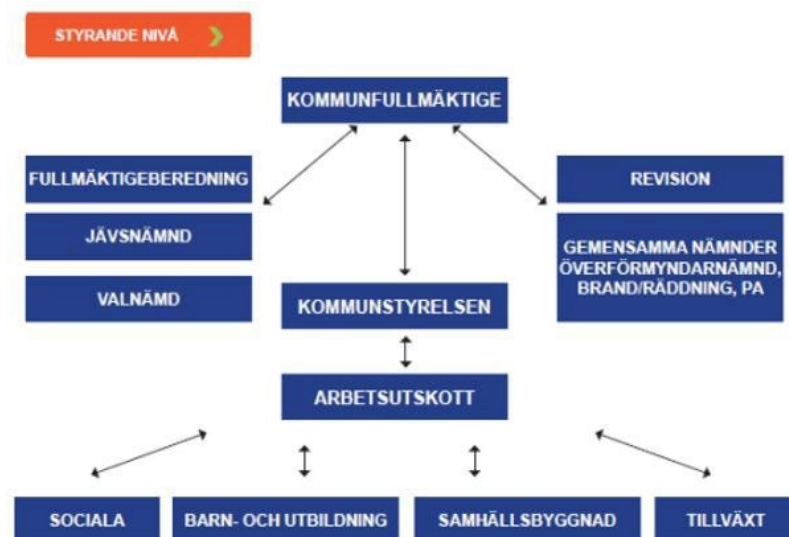
Den kommunala koncernen, År	2019	2020	2021	2022	2023
Verksamhetens intäkter (tkr)	118 769	157 104	127 019	129 059	130 696
Verksamhetens kostnader (tkr)	-544 833	-570 434	-566 766	-566 219	-624 235
Skatteintäkter & statsbidrag (tkr)	445 072	460 866	484 838	506 849	526 553
Årets resultat (tkr)	-584	26 374	22 530	15 820	8 023
Soliditet (%)	48	47	50	52	52
Investeringar (mkr)	71 090	36 211	28 518	47 610	57 512
Lån i banker och institut (tkr)	80 755	105 715	101 736	101 736	76 736
Antalet tillsvidareanställda	639	640	649	663	669
Kommun, År	2019	2020	2021	2022	2023
Antal invånare (folkmängd)	6 747	6 748	6 786	6 759	6 740
Kommunal skattesats (%)	23,15	23,15	23,15	23,15	23,15
Verksamhetens intäkter (tkr)	107 433	113 175	111 578	118 935	117 530
Verksamhetens kostnader (tkr)	-535 542	-531 262	-556 120	-557 302	-614 064
Skatteintäkter & utjämningsbidrag (tkr)	445 072	460 866	484 838	506 849	526 553
Årets resultat (tkr)	-512	23 899	20 351	17 147	9 113
Soliditet (%)	56	54	56	59	58
Soliditet övriga ansvarsförbindelse (%)	9	14	13	12	12
Investeringar (tkr)	57 448	34 263	23 182	45 191	52 381
Lån i banker och institut (tkr)	25 000	45 000	45 000	45 000	20 000
Antalet tillsvidareanställda	639	640	649	660	664



Den kommunala koncernen



Robertsfors kommuns politiska organisation





Den samlade kommunala verksamheten bedrivs i kommunens nämnds- och förvaltningsorganisation och i ett antal stiftelser med koppling till kommunen. Kommunens förvaltning sker även i ett antal gemensamma nämnder med kommuner i Umeåregionen; Räddningsnämnden, personalnämnden och överförmyndarnämnden Den gemensamma räddningsnämnden som Robertsfors kommun har tillsammans med Umeå och Vindeln har tagit fram en ny fördelningsnyckel samt sett över sina kostnader. Även Överförmyndarnämnden har beslutat om ny fördelningsnyckel. Robertsfors del av finansieringen till dessa bägge nämnder kommer att öka från och med 2025

Viktiga förhållanden för resultat och ekonomisk ställning

Hållbar utveckling i en föränderlig värld

2023 präglades av effekter från Rysslands invasion av Ukraina samt andra internationella kriser som drivit upp priser på el, fordonsbränsle, mat- och byggvaror vilka har stigit markant vilket kommer att påverka kommunens ekonomi. Den höga Inflation har medfört att kommunens kostnader för pensioner har ökat kraftigt under året. I Sverige minskade BNP med 0,2% 2023 jämfört med helår 2022.

Bristen på arbetskraft och kompetensförsörjning börjar nu påverka kommunen som organisation samt det lokala näringslivet. Utvecklingen i Skellefteå börjar även den slå igenom då det gäller kompetensförsörjningen av kommunens verksamheter då flera börjar söka sig till industrin. Bristen på arbetskraft kompliceras även av den bostadsbrist som finns framför allt på centralorten.

Befolkningsutveckling

Den 31 december 2023 hade Robertsfors kommun en befolkning på 6 740 personer. Sammanlagt har det flyttat in 10 flera personer i kommunen än vad som har flyttat ut. Däremot ökade födelseunderskottet då det dog 30 personer fler än vad som föddes

Totalt flyttade 314 personer till kommunen. Av dessa flyttade 191 personer in från övriga länet, 84 personer från övriga Sverige och 39 personer från utlandet. 304 personer flyttade 2023 från kommunen. Av dem flyttade en majoritet, 208 personer till övriga länet. 74 personer till övriga Sverige och 22 personer till utlandet. Detta innebär att befolkningen minskade i kommunen under 2023 vilket även beror på den allt mera restriktiva immigrationspolitiken. Arbetet med att få fler att flytta till kommunen måste fortsätta och en av de största utmaningarna är att skapa fler bostäder.

Befolkningsutveckling, År (31/12)	Folkmängd	Födelsenetto	Flyttningsnetto	Förändring
2014	6 724	-11	-3	-14
2015	6 771	-4	51	47
2016	6 784	2	11	13
2017	6 784	-13	13	0
2018	6 762	-7	-9	-16
2019	6 747	-15	0	-15
2020	6 748	-34	35	1
2021	6 786	-20	55	38
2022	6759	-40	8	-27
2023	6740	-30	10	-20

Siffror från SCB. I förändringen 2021 på 38 individer ingår en justeringspost på 3 individer



Demografisk utveckling

Antalet invånare och demografin ger de mest grundläggande förutsättningarna för kommunens finansiering och verksamhet. Demografin har utvecklats enligt nedanstående tabell de senaste fem åren. Antalet individer i åldersgrupperna som omfattas av kommunens dominerande verksamheter barnomsorg/utbildning har ökat med 5 personer över 5 år. Individer och åldersgruppen som kan omfattas av äldreomsorg har minskat med 86 personer. Åldersgruppen mellan 20–64 år har minskat med 123 personer under en femårsperiod, vilket är den grupp som ger störst skatteintäkter.

Demografisk utveckling (SCB), År	Ålder 0 - 19	Ålder 20 - 64	Ålder 65 - 79	Ålder 80 -	Summa Folkmängd
2019	1 490	3 486	1 328	443	6 747
2020	1 497	3 449	1 359	443	6 748
2021	1 513	3 439	1 388	446	6 786
2022	1 507	3 402	1 397	458	6 759
2023	1 495	3 363	1 216	469	6 740
Förändring 5 år	+5	-123	-112	26	-7

Arbetsmarknad

Utmaningen för såväl offentliga som privata arbetsgivare är fortsatt arbetskraftsbrist och svårigheter att hitta personal med rätt kompetens. Arbetslösheten har fortsatt varit låg i Robertsfors kommun, men en ökning kan ses. Antalet öppet arbetslösa i Robertsfors i åldersgruppen 16–64 år var i december 2023 63 personer, att jämföra med 48 december 2022.

Arbetet med strategiska anställningar på bland annat Bruksam har gjort att individer som har svårt att få anställning på ordinarie arbetsmarknad kunnat få ett arbete där lönen delvis finansieras av statliga medel vilket gör att de i stället för att försörjas av exempelvis försörjningsstöd fått en lön som de betalat skatt på. Utöver de ekonomiska vinsterna för kommunen finns det viktiga vinster för individen som får komma i ett utvecklande och meningsfullt sammanhang. Via samverkan i Samordningsteamet görs individanpassade insatser för invånare som behöver stöd för att komma i antingen arbete eller studier. I samordningsteamet samverkar sociala sektorn, arbetsmarknadscoordinator, integrationssamordnare, Bruksam, Lärcentrum, Arbetsförmedlingen och Försäkringskassan i syfte att hjälpa individer till egen försörjning. Arbetet i samordningsteamet bygger på den överenskommelse som parterna tecknat i Umeåregionens samordningsförbund. Uppföljningen av Samordningsförbundet visar andelen människor som är beroende av de offentliga trygghetssystemen för sin försörjning (exempelvis ekonomiskt bistånd och sjukpenning) har minskat från 12,2 % till 11,8 %. (Social bokslut 2023, Umeåregionens Samordningsförbund)

Det sociala bokslut som görs via Samordningsförbundet visar även att det är en lägre andel, ca 7%, än målet 20 %, av deltagarna som går vidare till studier, medan andelen som går vidare till arbete ligger i nivå med målet för samordningsteamet (44 %). En utmaning som blivit påtaglig under året är aktualisering av ärenden från Arbetsförmedlingen minskat då de utifrån sin statliga styrning i första hand ska placera individer i behov av stöd för att komma i sysselsättning hos upphandlade aktörer.

Ett gott näringslivsklimat och ett brett näringsliv är en förutsättning för en god arbetsmarknad. För att stärka kommunikationen gällande kommunens näringslivsfrämjande arbete, som bland annat innefattar företagsbesök med kommunalråd och tjänstepersoner samt bransch träffar, temamöten och stormöten, har sociala medier börjat användas som en kanal. Det kommunikationsarbetet har fått ett stort genomslag och gjort det tydligare för företag i en bredd av branscher hur kommunen kan



stötta. Projektet Attrahera Flera, som har en bred ansats mot samhällsattraktion, företagsattraktion och kompetensattraktion, startade upp under våren 2023. Projektets idé är stärka attraktionskraften för Umeåregionens kranskommuner (Bjurholm, Nordmaling, Robertsfors, Vindeln och Vännäs) genom att stärka förutsättningar för företag genom horisontella arbetssätt, det vill säga ökad grad av samhandling, mellan företag, mellan företag och kommuner och internt i kommuner.

Bostadsmarknad

Norrbotniabanan kommer att ytterligare öka trycket på att det skapas bostäder i kommunen då arbetsmarknadsregionen utökas markant genom de kortare residerna. Redan idag finns det en bostadsbrist i kommunens centralort och de södra delarna. Bostadsbristen medför att kommunens och näringslivets behov av att rekrytera arbetskraft försvåras. Bristen på tillgänglighetsanpassade lägenheter gör att bostadsrotationen där äldre kan sälja sina hus och flytta in i lägenheter och barnfamiljer in i huset avstannar.

De senaste åren ses en ökning av fastighetspriset för småhus i stort sett hela kommunen och priset för fritidshus har ökat än mera. Ökningen av kvadratmeterpriserna har också gett större möjligheter för privatfinansiering av nyproduktion och renoveringar i kommunen. Denna ökning har mattats av under året på grund av de oroliga omvärldshändelserna som lett till ökad inflation och räntor samt sjunkande fastighetspriser.

Betydande avtal och regelförändringar

Inga lagstiftningsförändringar, förändringar i huvudmannaskap eller liknande som i hög grad påverkar kommunens ekonomiska förutsättningar har genomförts.

Utbildning och kompetensförsörjning

Lärcentrum har fortsatt prioritera att utbildningar som kombinerar svenska för invandrare med andra utbildningar för att underlätta kompetensförsörjning samt etablering. Utöver dessa utbildningar ges yrkesvuxutbildningar för att underlätta omställning och kompetensförsörjning. Utbildningar till bristyrken prioriteras. Projektet Stärka sin ställning har tillhandahållit kortutbildningar till servicebiträden för att underlätta bemanningen i kommunens egna verksamheter. Då projektet avslutades under 2023 går kortutbildningarna över till att genomföras i samverkan mellan Lärcentrum och arbetsmarknadskordinator.

Samordningsteamet fyller en viktig funktion vad det gäller kompetensförsörjningen då ett av målen för arbetet är att öka andelen av befolkningen i åldrarna 20–64 år som ingår i arbetskraften. I Robertsfors kommun ökade andelen människor i arbetskraften från 86,5 % till 89,3 % första halvåret 2023 (uppgift saknas för helåret).

För att lyckas med kompetensförsörjningen till såväl näringsliv som den kommunala organisationen är det viktigt att arbeta med attraktiviteten i Robertsfors kommun som plats. Kompetensförsörjningen underlättas ifall Robertsfors både är och uppfattas vara en plats med goda kvaliteter. Insatser för att stärka bilden av platsen har gjorts genom satsningar som de arkitektritade väderskydden längs Flottarstigen, Myller, kulturveckan, invigning av nytt bibliotek i Bygdeå, En dag för Allmänt bruk med mera. Värt att nämnas i sammanhanget är projektet LOUD, där ungdomar spelar i band med ledning av mentorer. Kommunen stöttar också arrangemang av andra aktörer såsom 7-mila, Nostalgia, Grunkor och Mojängar, förställningar av Robertsfors Musiksällskap med mera. En ny hemsida har tagits fram som underlättar kommunikation kring Robertsfors kommun och flera verksamheter har börjat arbeta med sociala medier mer aktivt. Arbetet med att stötta arrangemang och initiativ från



civilsamhället, genomföra egna projekt som ökar möjligheterna till en aktiv fritid och dessutom se till att berätta om det som händer i Robertsfors kommunen och vad platsen har att erbjuda behöver fortsätta prioriteras för att locka fler människor till arbetsplatserna som finns runt om i kommunen.

Vård och omsorg

Arbetet med att genomföra äldreomsorgsstrategin startade under 2021 och arbetet har fortgått under 2023. Strategin syftar till att möjliggöra för den enskilde att leva ett självständigt liv i så hög utsträckning som möjligt. Detta görs bland annat genom att stärka möjligheten att bo kvar i sitt ordinära boende.

Genom att prioritera insatser i hemmet genom hemtjänst och hemsjukvård har behovet av särskilda boenden avlastats och trots att en avdelning stängdes under 2021 har vi ingen kö till våra boenden. Under 2023 togs beslut om att stänga ytterligare en avdelning med åtta platser på särskilt boende.

Under 2023 har sektorn gått med underskott på drygt 4 miljoner kronor. Till största del beror detta underskott på ökade arbetsgivaravgifter. För sociala sektorn handlar det om ca 3 miljoner kronor.

Sektorn har under 2023 erhållit flera riktade statsbidrag som bidragit till att satsningar har kunnat genomföras trots det ekonomiska läget. Med hjälp av statsbidragen har vi kunnat finansiera ökade personalkostnader i hemtjänst och hemsjukvård. Vi har stärkt bemanning på korttidsboende och demensavdelning inom SÄBO. Inom ramen för äldreomsorgslyftet har vi fortsatt satsning på att utbilda specialistundersköterskor.

Finansiella risker

Kommunkoncernen har en relativt liten lånevolym och använder sig av Kommuninvest vid upplåning. Kommunens borgensförbindelse uppgår till 56 mkr som avser kommunens bostadsstiftelse RoBo. Kommunens totala låneskuld har minskat under år 2023 till 25 mkr då två lån är amorterade. Övriga lån ligger oförändrade och kommer amorteras vart eftersom lånen förfaller vilket kommer minimera finansiella risker. Kommunkoncernen kommer ha ett lånebehov framöver då stora investeringar kommer. Kommunen har idag inga placerade medel och de finansiella riskerna bedöms som låga.

Pensionsförpliktelse

Förpliktelser är beräknade enligt RIPS och redovisas enligt den s.k. blandmodellen i enlighet med lag om kommunal bokföring och redovisning. Blandmodellen innebär att pensioner intjänade före 1998 inte skuldförs i balansräkningen utan redovisas som en ansvarsförbindelse. Partiell inlösen av pensionsförpliktelsen i ansvarsförbindelsen görs via en pensionsförsäkring. Inlösen har skett de år som resultatet pekat mot överskott.

Kommunens pensionsåtagande uppgår till 206 mkr per 231231. Förpliktelsen som redovisas som ansvarsförbindelse uppgår till 129 mkr. Återlånade medel, skillnad mellan förpliktelse och marknadsvärdet för förvaltade pensionsmedel, uppgår år 2023 till 127 mkr.

Utifrån att kommunen bland annat står inför stora investeringar i välfärden de kommande åren behöver kommunen positionera sig vad gäller långsiktig finansiell planering. År 2013 löste kommunen in 5 mkr inkl. löneskatt, år 2021 10 mkr inkl. löneskatt, år 2022 30 mkr inkl. löneskatt. Redan år 2023 kommer kommunen se effekter av denna åtgärd i form av lägre premiekostnader. Sammantaget har 45 mkr av ansvarsförbindelsen lösts in via försäkring. Pensionsförpliktelser för förtroendevalda har lösts via en kapitalförsäkring.



Pensionsförpliktelse	2023	2022
1. Total pensionsförpliktelse i balansräkningen		
a. Avsättning inkl. särskild löneskatt	13 391	13 979
b. Ansvarsförbindelse inkl. särskild löneskatt (ej i balansräkningen)	128 890	126 228
2. Pensionsförpliktelse som tryggats i pensionsförsäkring	63 396	37 264
3. Pensionsförpliktelse som tryggats i pensionsstiftelse	0	0
4. Summa pensionsförpliktelse (inklusive försäkring)	205 677	177 471
Förvaltade pensionsmedel -Marknadsvärde		
5. Totalt pensionsförsäkringskapital	78 294	42 615
a. Varav överskottsmedel	0	0
6. Totalt kapital, pensionsstiftelse	0	0
7. Finansiella placeringar (egna förv. pensionsmedel)	0	0
8. Summa förvaltade pensionsmedel	78 294	42 615
Finansiering		
9. Återlånade medel	127 383	134 856
10. Konsolideringsgrad	38%	24%

Händelser av väsentlig betydelse

Händelser under räkenskapsåret 2023

- Rekrytering av VD till RUAB
- Rekrytering av skolchef
- Beslut om investering i anpassad grundskola i Anäset
- Invigning av nytt bibliotek i Bygdeå
- Införande av Unit4
- Projekttävling för landskapsbron NBB avgjord
- Ny webb för Robertsfors kommun lanserad
- Nytt ärendehanteringssystem i drift
- Nya lönekriterier framtagna i samverkan
- Införande av RUS samtal
- Detaljplan för Topasen antagen
- Ombyggnation av trafikplats Sikeå påbörjad
- Beslut om nedläggning av en avdelning särskilt boende
- Ny färdplan för nära vård



Händelser efter balansdagen

Inga händelser efter balansdagen.

Styrning och uppföljning av den kommunala verksamheten

Styrmodell

Robertsfors kommuns vision och värdegrund skall bära kommunens samlade arbete med att nå målen. I enlighet med kommunallagen ska kommunfullmäktige årligen ange mål och medel för kommunens verksamhet. Kommunen ska säkra en god ekonomisk hushållning. I Robertsfors kommun fastställer kommunfullmäktige målområden för kommunens utveckling samt ekonomiska ramarna för kommunstyrelsen och nämnder. Kommunfullmäktige fastställer även beräknade intäkter i form av skattesats och beräknade statsbidrag kopplat till bland annat antagande om antal invånare de kommande åren. Kommunfullmäktige fastställer skattesats, överskottsmål och soliditetsmål vilket utgör det ekonomiska ramverket för nämnder och verksamheter. Ramverket ger förutsättningar för kommunens investeringar. Kommunstyrelsen har ett övergripande ansvar att balansera dessa mål i sitt arbete med verksamhetsmål/verksamhetsplan, detaljbudget, uppsikt, internkontroll och återrapport.

Reglementet fastställs av kommunfullmäktige för nämnd/styrelse (se separata reglementen antagna av kommunfullmäktige inför ny mandatperiod) och är det grundläggande styrdokumentet för respektives uppdrag och ansvar. Där tydliggörs politiska ansvarsområden och vilken lagstiftning och politikområde som nämnden/styrelsen har ett ansvar för i kommunen. Lagstiftningen är ofta utformad som en rättighet- eller skyldighetslagstiftning gentemot individ, grupp eller område.

Nämndens/styrelsens ansvar utifrån reglementet vidareförs sedan till förvaltning och verksamhet genom delegation och verkställighet. Det gör att kommunfullmäktige i sin tur inte behöver målsätta varje lag för att styra verksamheten. Verksamheten följs upp genom intern kontroll och rapporteringar såsom delgivningar och huvudmannarapporter men även genom rapportering av måluppfyllelse. Då jämställdhetsarbetet är bärande för kommunen ska återrapportering av mål och verksamhet i möjligaste mån redovisa resultat och resurser kopplat till kön.

Mål och verksamhetsplan ska kopplas till resurser. Vid konflikt mellan mål och de ekonomiska resurserna är de ekonomiska resurserna överordnade målen, detta för att kommunen har ett ansvar att inte överföra kostnader till efterföljande generationers invånare och välfärdsutrymme. Vid eventuellt underskott ett år ska kommunen återställa underskottet inom följande tre år.

Detta utgör gemensamt en förutsättning för ett tillitsbaserat och decentraliserat arbetssätt i verksamheter med flera olika, både politiska och administrativa, beslutsnivåer. Styrningen sker i praktiken genom löpande öppen dialog och samspel mellan flera parter. Tillitsbaserad styrning och ledning är styrning, kultur och arbetssätt med fokus på verksamhetens syfte och brukarens behov, där varje beslutsnivå aktivt verkar för att stimulera samverkan och helhetsperspektiv, bygga tillitsfulla relationer samt säkerställa förmåga, integritet och hjälpvillighet.

Kommunens samlade styrning ska präglas av helhetstänkande, dvs. helhetens bästa överordnat de olika verksamheternas enskilda och enstaka behov. Koncernnytta ska gälla vid alla beslut så att aktiviteter i enskilda verksamheter hanteras så att det skapar bästa möjliga värde för helheten.



Plan och budget

Plan- och budgetdokumentet är Robertsfors kommuns övergripande dokument för styrning, planering, verkställighet, uppföljning, ansvarsutkrävande och benämns "Plan- och budgetdokument för Robertsfors kommun". Dokumentet bygger på kommunens vision och värdegrund.

Vid sidan av kommunens plan- och budgetdokument har kommunfullmäktige antagit reglementen för kommunstyrelsen och övriga nämnder samt internkontrollplan. De utgör tillsammans underlag för den samlade styrningen, ledningen och uppföljningen av Robertsfors kommuns uppdrag och ansvar.

Plan- och budget dokumentet med målområden, strategimål och reglementen vilar på de lagar som är stiftade av Sveriges riksdag. Kommunens plan- och budgetdokument sammanfattar kommunens politiska- och tjänstepersonorganisation, budgetmodell, principer för styrning, uppföljning samt resultat. Det styr även kommunens ekonomiska mål inklusive investeringsmål och ramar.

Dokumentet tar hänsyn till den lagstiftning på EU-nivå som påverkar Sverige, samt internationella överenskommelser som Sverige antagit som till exempel resolutionen Agenda 2030 och CEMR-deklarationen för jämställdhet som kommunfullmäktige tidigare antagit



Uppföljning

Omvärlden förändras löpande och kommunens utveckling är starkt beroende av förändringar inom staten, arbetsmarknaden lokalt, demografi och utrikespolitik med migration och andra befolkningspåverkande faktorer.

Den årliga omvärldsanalysen med blicken på efterföljande tre år, måste främst inrikta sig på om kända faktorer påverkar fullmäktiges målområden, budget såväl utgifter som intäkter samt kommunens strategier för att nå dessa. I analysen skall även gemensamma nämnders perspektiv och underlag lyftas fram. Underlaget ligger sedan till grund för budget och målberedning inför kommunfullmäktiges beslut i juni varje år.

Uppföljning och analysen måste därefter fortgå och kommuniceras till kommunfullmäktige och kommunstyrelse inom ram för ekonomirapport 1, delårsrapport, årsredovisning men även i form av olika huvudmannarapporter och kvartalsrapporter till utskotten och kommunstyrelsen.



Strategisk planering och ramar

Mars-juni arbetar utskott, kommunstyrelse och förvaltningsledning tillsammans med att ta fram ett underlag för plan- och budgetdokument som antas i kommunfullmäktige i juni. Målet ska vara att under mandatperioden göra endast mindre justeringar av målområden och budgetramar i fullmäktige. Detta för att skapa större tydlighet för kommunstyrelsen och nämnder i kommunens inriktning.

Verksamhetsplan för kommunstyrelsens verksamhet

Verksamhetsplan och detaljbudget tas fram av utskott och förvaltningsledning för antagande i kommunstyrelsen senast november inför efterföljande år. Detaljbudgeten är en verksamhetsknuten fördelning av den ram som kommunfullmäktige fastställt för kommunstyrelsens ansvarsområden. I verksamhetsplanen ska kommunstyrelsen fastställa inriktningen i sin verksamhet och tydligt visa vilka prioriteringar och uppdrag man ger till förvaltningen under kommande år för att bidra till att uppfylla kommunfullmäktiges målområde enligt de strategiska målen och åtagandet genom reglementet.

Gemensamma nämnder med andra kommuner följer respektive förvaltningskommuns styrmodell och i reglementet fastslagen modell för budget och verksamhetsdialog mellan Robertsfors kommun och andra kommuner.

Kommunledningsgruppen ytterst kommunchef är ansvarig att säkerställa att årliga anvisningar finns som stöd för den gemensamma årsprocessen, det inkluderar instruktioner för budget, investeringsbudget och åiterrapporter gällande verksamheten. Kommunchefens ansvar regleras även i den årliga instruktionen till kommunchef som kommunstyrelsen i enlighet med kommunallagen skall anta, vilket även gjorts i Robertsfors kommun.

Internkontroll

Kommunstyrelsen leder och samordnar kommunens angelägenheter och har det övergripande ansvaret för att se till att en god internkontroll upprätthålls i Robertsfors kommun. Ansvaret innebär bland annat att anta en plan för internkontroll för kommunstyrelsens verksamhet samt styra och löpande följa upp det interna kontrollsystemet inom styrelsens ansvarsområde. Planen följer det reglemente för internkontroll som fullmäktige har fastställt samt de riktlinjer för internkontroll som kommunstyrelsen har fastslagit.

Uppföljning/rapportering

Resultatet från uppföljningen av kontrollplanen ska redovisas för styrelsen minst två gånger per år, i samband med delårsrapport per augusti samt i samband med årsrapportens upprättande. I de fall brott förekommit eller allvarigare brister i den interna kontrollen bedöms föreligga ska detta omedelbart rapporteras till styrelsen.

Internkontrollplanen rapporteras i Hypergene.

Se rapport "Uppföljning internkontrollplan 2023"



Mål och riktlinjer för verksamheten

Uppföljning av uppdragen och aktiviteter görs i delårsrapport, årsbokslut samt löpande av utskotten.

Kommunens vision och värdegrund

Den nära kommunen med öppenhet mellan människor, idéer och platser.

Värdegrunden genomsyrar och bär tillsammans med kommunfullmäktiges målområden, där Agenda 2030 är grunden, och strategimål kommunens samlade arbete med att nå visionen om att vara Sveriges bästa kommun. Nämnder, utskott och styrelser sätter därifrån sina verksamhetsmål för sina uppdrag baserat på reglementen men med sikte på att ge förutsättningar för att fullmäktige ska nå förbättringar inom strategimålen under mandatperioden.

Bedömning	
Ej påbörjad	
Påbörjad	
Slutförd	

Målområden

Målområde	Bedömning
Hållbara Robertsfors	
Attraktiva Robertsfors	
Möjligheternas Robertsfors	
God ekonomi	
Attraktiv arbetsplats	

Hållbara Robertsfors

Robertsfors kommun ska utvecklas till ett mer hållbart samhälle

Robertsfors kommun står inför en spännande utveckling de kommande åren. Denna utveckling måste vara hållbar utifrån de tre dimensionerna som är ömsesidigt beroende av varandra: Sociala, ekonomiska och miljömässiga hållbarheten. En hållbar utveckling betyder att se till att dagens medborgare kan leva i en jämlik och växande kommun och att vi idag inte gör något som försämrar för framtidens generationer.

Agenda 2030
Anknyter till FN:s globala mål i Agenda 2030:





Uppdrag	Bedömning
Att sektorerna Tillväxt, Social och Barn- och utbildning i samverkan utvecklar arbetsformer som innebär att social inkludering blir en del av kommunens arbete med kompetensförsörjning.	●
Att förvaltningen samverkar internt och externt kring planering och utformning av det offentliga rummet på ett sätt som främjar rörelserikedom, hållbarhet, trygghet och öppenhet	●
Att förvaltningen aktivt arbetar med att minska den kommunala organisationens klimatavtryck genom att ställa om till hållbara energilösningar för sina egna fastigheter och anläggningar, effektivisera sitt lokalanvändande samt minska koldioxidutsläppen från den egna fordonsflottan	●
Att förvaltningen aktivt arbetar med återbruk av inventarier och utrustning	●
Sociala sektorn aktivt arbetar med den antagna äldreomsorgsstrategin	●

Indikator	Kön	Utfall Dec 2023	Utfall Dec 2022	Bedömning
Att sektorerna Tillväxt, Social och Barn- och utbildning i samverkan utvecklar arbetsformer som innebär att social inkludering blir en del av kommunens arbete med kompetensförsörjning.				
Antal genomförda aktiviteter - 3.1.1		13		●
Antal medverkande i aktiviteter - 3.1.1	♀	70		●
Antal medverkande i aktiviteter - 3.1.1	♂	0		●
Antal medverkande i aktiviteter - barn/unga - 3.1.1		38		●
Att förvaltningen samverkar internt och externt kring planering och utformning av det offentliga rummet på ett sätt som främjar rörelserikedom, hållbarhet, trygghet och öppenhet				
Antal genomförda aktiviteter - 3.1.2		5		●
Antal deltagande - 3.1.2	♀	0		●
Antal deltagande - 3.1.2	♂	0		●
Antal deltagande barn/unga - 3.1.2		0		●
Att förvaltningen aktivt arbetar med att minska den kommunala organisationens klimatavtryck genom att ställa om till hållbara energilösningar för sina egna fastigheter och anläggningar, effektivisera sitt lokalanvändande samt minska koldioxidutsläppen från den egna fordonsflottan				
Antal genomförda projekt med hållbara energilösningar vid kommunens egna fastigheter		2	2	●
Minskade koldioxidutsläpp från egna fordon		2		●
Att förvaltningen aktivt arbetar med återbruk av inventarier och utrustning				
Antal genomförda aktiviteter - 3.1.2 (tidigare 3.1.4)		3		●
Sociala sektorn aktivt arbetar med den antagna äldreomsorgsstrategin				
Antal beslutade handlingsplaner kopplade till äldreomsorgsstrategin		5		●
Antal genomförda aktiviteter kopplade till äldreomsorgsstrategin		0	0	●
Kommentar: Samtliga handlingsplaner medför ett långsiktigt arbete för att uppnå målen med äldreomsorgsstrategin och sträcker sig över flera år.				
Nettokostnadsavvikelse äldreomsorg, (%)		-	16,8%	●
Kommentar: Siffror från 2022				



Medelålder för äldre i särskilt boende, år	86	●
Kommentar: Siffror från 2022		
Antal vård dygn i slutenvård av medicinskt färdigbehandlade patienter	0	1 ●
Kommentar: Utifrån den nya överenskommelsen med regionen räknas inte vård dygnen i antal utan i sitt presenterat månad för månad. Sektorn har god följsamhet till avtalet och har inte ådragit sig något betalningsansvar under 2023.		

Kvalitativ indikator	Svar
Att sektorerna Tillväxt, Social och Barn- och utbildning i samverkan utvecklar arbetsformer som innebär att social inkludering blir en del av kommunens arbete med kompetensförsörjning.	
En framtagen plan för Värdeskapande och entreprenöriellt lärande ska stärkas inom kommunens utbildningsverksamhet	Ja
Att förvaltningen samverkar internt och externt kring planering och utformning av det offentliga rummet på ett sätt som främjar rörelserikedom, hållbarhet, trygghet och öppenhet	
Antaget gestaltungsprogram för Robertsfors kommun	Nej
Antagen utvecklings- och underhållsplan för kommunala anläggningar	Nej
Att förvaltningen aktivt arbetar med att minska den kommunala organisationens klimatavtryck genom att ställa om till hållbara energilösningar för sina egna fastigheter och anläggningar, effektivisera sitt lokalanvändande samt minska koldioxidutsläppen från den egna fordonsflottan	
En framtagen och politiskt beslutad handlingsplan	Nej
Att förvaltningen aktivt arbetar med återbruk av inventarier och utrustning	
En framtagen och politiskt beslutad handlingsplan/strategi	Ja
Statistik på återbruk från Bruksam till den kommunala organisationen	Ja

Attraktiva Robertsfors

Robertsfors kommun skall aktivt arbeta med att skapa förutsättningar för att flera ska vilja och kunna bosätta sig i kommunen

Robertsfors kommun står inför en enorm samhällsomvandling i samband med Norrbotniabanans etablering i kommunen samt vårt geografiska läge mitt i Sveriges nu hetaste tillväxtområde där prognosen säger att det kommer att behövas 100 000 nya invånare. Från att idag nå 6 700 människor inom 30 minuters pendlingsavstånd kommer vi att nå ca 250 000 människor 2030 med hjälp av Norrbotniabanans.

Samtidigt står Robertsfors kommun inför stora utmaningar gällande den demografiska utvecklingen samt kompetensförsörjningen till den egna organisationen och till näringslivet i kommunen. Robertsfors kommun har en väldigt låg arbetslöshet och redan idag brist på arbetskraft, en situation som kommer att bestå eller förvärras i takt med att de stora industrisatsningarna i vår omgivning realiserar.

Robertsfors kommun måste därför vara en attraktiv kommun som präglas av goda levnadsförhållanden för att attrahera nya invånare att bosätta sig i kommunen. Genom att utveckla Robertsfors som en attraktiv kommun ser vi till att invånarna trivs och bor kvar samt att fler bosätter sig i kommunen.



ROBERTSFORS KOMMUN

Agenda 2030

Anknyter till FN:s globala mål i Agenda 2030:



Uppdrag	Bedömning
Aktivt verka för att det tillskapas attraktiva bostäder och boendemiljöer i kommunen	
Synliggöra, utveckla och tillgängliggöra kommunens kultur- och naturmiljöer	
Synliggöra och stötta ett aktivt idrotts-, kultur- och friluftsliv	
Se till att kommunens attraktivitet kommuniceras till befintliga och potentiella medborgare	

Indikator	Kön	Utfall Dec 2023	Utfall Dec 2022	Bedömning
Aktivt verka för att det tillskapas attraktiva bostäder och boendemiljöer i kommunen				
Antal nya bostäder		11	10	
Antal antagna detaljplaner		1	0	
Antal beviljade bygglov		77	81	
Antal kontakter med fastighetsutvecklare/fastighetsbolag		10		
Invånare totalt, antal		6 740	6 759	
Synliggöra, utveckla och tillgängliggöra kommunens kultur- och naturmiljöer				
Antal genomförda aktiviteter - 3.2.2		10		
Antal externa deltagare - 3.2.2		2 000		
Antal externa deltagare - 3.2.2		0		
Antal externa deltagare barn/unga - 3.2.2		500		
Antal deltagande föreningar - 3.2.2		12		
Antal deltagande externa aktörer - 3.2.2		8		
Invånare totalt, antal		6 740	6 759	
Synliggöra och stötta ett aktivt idrotts-, kultur- och friluftsliv				
Antal genomförda aktiviteter med kommunalt stöd		11		
Antal externa deltagare - 3.2.3		300		
Antal externa deltagare - 3.2.3		0		



Antal externa deltagare barn/unga - 3.2.3		100	100	●
Antal deltagande föreningar - 3.2.3		37		●
Antal utbetalda föreningsstöd		76		●
Antal deltagande externa aktörer - 3.2.3		15		●
Utbetalda föreningsstöd, kr		1 700		●
Se till att kommunens attraktivitet kommuniceras till befintliga och potentiella medborgare				
Antal genomförda aktiviteter - 3.2.4		6	4	●
Antal externa deltagare - 3.2.4	♀	0		◐
Kommentar: Ingen statistik för deltagande på kön eller ålder har mätts på aktiviteterna.				
Antal externa deltagare - 3.2.4	♂	0		◐
Kommentar: Ingen statistik för deltagande på kön eller ålder har mätts på aktiviteterna.				
Antal externa deltagare barn/unga - 3.2.4		0		◐
Kommentar: Ingen statistik för deltagande på kön eller ålder har mätts på aktiviteterna.				
Antal deltagande föreningar - 3.2.4		6	0	●
Kommentar: Deltagarantalet på aktiviteterna har i regel varit väldigt god. Dessa aktiviteter har varit utav större karaktär med kommunen som huvudman som tex Myller, Arknet, Arkdes, kulturveckan mm. Till antal externa aktörer räknas både deltagande på Myller samt samverkanspartners i Arkdes och Arknat. Robertsfors kommun har fått mycket utrymme i media för sina aktiviteter både på lokal, regional och nationell nivå				
Antal deltagande externa aktörer - 3.2.4		25		●
Kommentar: Deltagarantalet på aktiviteterna har i regel varit väldigt god. Dessa aktiviteter har varit utav större karaktär med kommunen som huvudman som tex Myller, Arknet, Arkdes, kulturveckan mm. Till antal externa aktörer räknas både deltagande på Myller samt samverkanspartners i Arkdes och Arknat. Robertsfors kommun har fått mycket utrymme i media för sina aktiviteter både på lokal, regional och nationell nivå				

Möjligheternas Robertsfors

Robertsfors kommun skall vara en aktiv och främjande kraft för näringslivet och civilsamhället

Robertsfors kommun vill främja utvecklingen av ett levande och starkt näringsliv och civilsamhälle i hela kommunen. Dessa aktörer är avgörande för att fler invånare ska bo kvar och flytta till Robertsfors kommun. Därför ska kommunen erbjuda ett gott företagsklimat där det är lätt att starta, driva, utveckla eller etablera framgångsrika företag i kommunen. Kommunen ska även bidra till att föreningar och andra aktörer inom civilsamhället kan bedriva och utveckla sina verksamheter.



Agenda 2030

Anknyter till FN:s globala mål i Agenda 2030:



Uppdrag	Bedömning
Att befintliga forum som till exempel funktionsnedsättningsrådet, folkhälsoråd, ungdomsråd och pensionärsråd samt andra liknande befintliga mötesplatser mellan kommunen och civilsamhället intensifieras och stärks	●
Kommunen ska tillämpa arbetssätt som bidrar till ett gott näringslivsklimat	●
Den kommunala organisationen ska vara en aktiv part i arbetet med kompetensförsörjning i kommunen	●

Indikator	Kön	Utfall Dec 2023	Utfall Dec 2022	Bedömning
Att befintliga forum som till exempel funktionsnedsättningsrådet, folkhälsoråd, ungdomsråd och pensionärsråd samt andra liknande befintliga mötesplatser mellan kommunen och civilsamhället intensifieras och stärks				
Antal beslutade handlingsplaner - 3.3.1		1		●
Antal genomförda och protokollförda forum och mötesplatser		18		●
Antal reviderade reglemente för råden		4	0	●
Antal deltagande externa aktörer - 3.3.1		6		●
Antal deltagare - 3.3.1	♀	100		●
Antal deltagare - 3.3.1	♂	0		●
Antal deltagare barn/unga - 3.3.1		18		●
Kommunen ska tillämpa arbetssätt som bidrar till ett gott näringslivsklimat				
Antal beslutade handlingsplaner - 3.3.2		1		●
Antal genomförda näringslivsbesök		57	57	●
Antal genomförda aktiviteter för "en dörr in"		17		●
Antal genomförda mötesplatser med lokalt näringsliv		8		●
Antal deltagare - 3.3.2	♀	0		●
Antal deltagare - 3.3.2	♂	0		●
Antal deltagare barn/unga - 3.3.2		200		●



Antal aktiviteter kopplade till ung företagsamhet		4		●
Den kommunala organisationen ska vara en aktiv part i arbetet med kompetensförsörjning i kommunen				
Antal beslutade handlingsplaner - 3.3.3		1		●
Antal genomförda aktiviteter och projekt - 3.3.3		3		●
Kommentar: Stärka sin ställning, Attrahera Flera, samverkan för industriutbildning				
Antal genomförda utbildningar		17		●
Kommentar: Antal olika utbildningar (ej kurser/elevantal)				
Antal genomförda mötesplatser		3		●
Antal deltagare - 3.3.3	♀	66	32	●
Antal deltagare - 3.3.3	♂	40		●
Antal deltagare barn/unga - 3.3.3		200		●
Kommentar: Arbetsmarknadskunskap				

God Ekonomi

Robertsfors kommun ska ha ett resultat motsvarande minst 2 procent av skatter, generella statsbidrag och kommunal utjämning.

I Robertsfors kommun är den ekonomiska planeringen långsiktig och strategisk. Det gör att vi kan möta det utökade kommunala ansvaret, demografiska förändringar, extraordinära situationer i omvärlden och skapa förutsättningar för goda livsvillkor för framtida invånare.

De finansiella målen för Robertsfors kommun syftar till att säkerställa en trygg och långsiktig finansiering av kommunens verksamheter samt social hållbarhet.

Agenda 2030
Anknyter till FN:s globala mål i Agenda 2030:



Uppdrag	Bedömning
IT-kontoret arbetar med digitaliseringsresan för att möjliggöra automatiseringar och effektiviseringar	●
Införande av ny organisationsmodell för fastighetsförvaltning	●



Indikator	Kön	Utfall Dec 2023	Utfall Dec 2022	Bedömning
IT-kontoret arbetar med digitaliseringsresan för att möjliggöra automatiseringar och effektiviseringar				
Antal beslutade handlingsplaner kopplade till digitaliseringsresan		4	2	
Antal genomförda aktiviteter och projekt - 3.4.1		7	1	
Antal införda eller förbättrade e-tjänster		16	2	
Införande av ny organisationsmodell för fastighetsförvaltning				
Antal beslutade handlingsplaner kopplade till genomlysning av internhyror samt ny organisationsmodell för fastighetsförvaltning		1	0	
Antal genomförda aktiviteter från handlingsplanen - 3.4.2		0	0	

Kvalitativ indikator	Svar
Införande av ny organisationsmodell för fastighetsförvaltning	
Utvärdering av införd modell	Nej

Attraktiv arbetsplats

Robertsfors kommun skall vara en attraktiv arbetsplats

Robertsfors kommun ska vara en attraktiv arbetsplats där alla medarbetare trivs, utvecklas och är stolta över att ge god service till kommunens invånare, besökare, näringsliv och civilsamhälle. Kompetensförsörjningen kommer att vara en av de största utmaningarna för den kommunala organisationen de kommande åren. I takt med att tillväxten ökar i norra Sverige kommer konkurrensen om arbetskraft att hårdna. Robertsfors kommuns ska, enligt beslut, inte vara löneledande utan vår främsta konkurrensfördel kommer att vara arbetet med att bli en friskare och attraktivare arbetsplats. En frisk och attraktiv arbetsplats är bättre rustad att möta de utmaningar som finns idag och kommer att finnas i kommunen i framtiden. Forskning visar att arbetsplatser med låg sjukfrånvaro ofta kännetecknas av väl utvecklade friskfaktorer. Ett aktivt, systematiskt och långsiktigt arbete med friskfaktorerna i fokus bidrar till en god arbetsmiljö, att verksamheten utvecklas och lägre sjukfrånvaro. Suntarbetsliv som drivs gemensamt av de fackliga organisationerna och arbetsgivarorganisationerna SKR och Sobona listar åtta friskvårdsfaktorer vilka Robertsfors kommun ska bedriva ett långsiktigt arbete utifrån:

- Tidiga insatser och arbetsanpassning
- Rättvis och transparent organisation
- Ledarskap närvarande, tillitsfullt och engagerat
- Delaktighet och inflytande
- Kommunikation och återkoppling
- Prioritering av arbetsuppgifter
- Kompetensutveckling hela arbetslivet



- Systematiskt arbetsmiljöarbete i vardagen

Agenda 2030
Anknyter till FN:s globala mål i Agenda 2030:



Uppdrag	Bedömning
Robertsfors kommun som arbetsgivare fokuserar på medarbetarnas hälsa, arbetsmiljö, delaktighet och kompetensutveckling för att vara en attraktiv arbetsgivare. Kommunen ska arbeta långsiktigt utifrån de åtta friskfaktorer som beskrivs "Suntarbetsliv"	

Indikator	Kön	Utfall Dec 2023	Utfall Dec 2022	Bedömning
Robertsfors kommun som arbetsgivare fokuserar på medarbetarnas hälsa, arbetsmiljö, delaktighet och kompetensutveckling för att vara en attraktiv arbetsgivare. Kommunen ska arbeta långsiktigt utifrån de åtta friskfaktorer som beskrivs "Suntarbetsliv"				
Sjuktal för kommunen (tidigare sjuktal)		8,7%	8,3%	
Antal framtagna kompetensförsörjningsplaner		387		

Kvalitativ indikator	Svar
Robertsfors kommun som arbetsgivare fokuserar på medarbetarnas hälsa, arbetsmiljö, delaktighet och kompetensutveckling för att vara en attraktiv arbetsgivare. Kommunen ska arbeta långsiktigt utifrån de åtta friskfaktorer som beskrivs "Suntarbetsliv"	
Utvärdering av utförda aktiviteter	Nej



God ekonomisk hushållning och ekonomisk ställning

God ekonomisk hushållning

God ekonomisk hushållning innebär att såväl kommunens finansiella som verksamhetsmässiga mål uppnås, att verksamheten bedrivs långsiktigt, ändamålsenligt och effektivt och att ekonomiska aktiviteter sker i enlighet med lagar, regler och etablerade normer. För att säkerställa det krävs att varje generation står för de kostnader de ger upphov till. De ekonomiska medlen utgör en restriktion för verksamhetens omfattning. Mål och riktlinjer för verksamheten ska bidra till att resurserna i verksamheten används till rätt saker och att de används på ett effektivt sätt. För att nå en god ekonomisk hushållning har kommunen definierat finansiella mål och mål för verksamheten.

Kommunfullmäktige har definierat sex mål för god ekonomisk hushållning ur ett ekonomiskt och verksamhetsperspektiv.

Samlad bedömning:

Kommunen uppfyller 1 av 6 finansiella mål och uppnår därmed inte god ekonomisk hushållning.

Årets resultat av skatteintäkter och generella bidrag

Robertsfors kommun når inte överskotts målet om 2% år 2023. Trots en ansträngd ekonomi gör kommunen ett överskott vilket bland annat beror på en positiv utveckling av skatteintäkter inkl. generella statsbidrag. Målet om 2% uppfylls ej.

Soliditet

En soliditet på 58%. Målet om minst 40% uppfylls.

Verksamhetens nettokostnadsutveckling

Ett utfall på 4,1% vilket till stor del beror på ökade kostnader för vissa verksamheter med anledning av ökad inflation och ökade personalkostnader. Målet om mindre än 4% uppfylls ej.

Kassalikviditet

Ett utfall på 71%. Ökade kostnader och högre investeringstakt har påverkat kassaflödet negativt. Målet om 100% uppfylls ej.

Budgetföljsamhet

Budgeterat överskottsmål på 2% för 2023 uppnås inte. Det överskott kommunen gör 2023 ställs i relation till budgeterat överskott vilket här blir en avvikelse om - 11%.

Skattefinansieringsgrad för investeringar 100% över tid

Ett utfall på 60%. Detta visar att skatteintäkterna har finansierat 60% av investeringarna

Finansiella mål	Målvärde	Utfall 2023	Utfall 2022
Årets resultat av skatteintäkter och generella bidrag	2%	1,7%	3,4%
Kommunens soliditet	Minst 40%	58%	59%
Verksamhetens nettokostnadsutveckling	Mindre än 4%	4,1%	5,5%
Kassalikviditet	100%	71%	94%
Budgetföljsamhet	0%	-11%	74%
Skattefinansieringsgrad för investeringar 100% över tid	100%	60%	84%



Resultat och ekonomisk ställning

Budget för den kommunala koncernen upprättas inte.

Kommunens resultat ska motsvara kommunfullmäktiges budgeterade mål på ett överskott med 2 procent av skatteintäkter och generella statsbidrag. Årets resultat motsvarar 1,7%.

Budgeterat överskottsmål för 2023 uppgick till ett positivt resultat om 10 237 tkr. Överskottsmålet har inte uppfyllts och uppgår till 9 113 tkr. Detta är 1 126 tkr sämre än budget.

Verksamhetens intäkter för året blev 38,4 mkr högre än budgeterat vilket främst avser projektintäkter samt riktade statsbidrag. Projektintäkter är inget kommunen budgeterar då det inte är garanterade intäkter. Försiktighetsprincipen följs vad gäller budgetering av intäkter.

Verksamhetens kostnader för året blev 55,3 mkr högre än budgeterat. Hög inflation och ökade personalkostnader. PO kostnaden för år 2023 har budgeterats med 40,15% men utfall blev 44,53%. Detta har gjort en total avvikelse för kommunen mot budget med ca 9,1 mkr.

Länstrafiken gör ett underskott år 2023 där berörda parter fått bära en del av deras underskott, Robertsfors fick en kostnad om 706 tkr.

Även år 2023 har innefattat en positiv skatteintäktutveckling vilket har varit viktigt för att kunna täcka oförutsedda kostnader främst kopplat till ökad inflation.

Finansnettot blev ett överskott år 2023 då finansiella intäkter gav ett högre utfall än budgeterat med anledning av 1 075 tkr i sparränta som kommunen erhållit under året samt uttag av överskottsfond med 838 tkr. Finansiella kostnader uppgår till ca 796 tkr vilket ger ett netto på ca 1,3 mkr.

Resultaträkning, Tkr	Budget 2023	Utfall 2023	Avvikelse
Verksamhetens intäkter	79 121	117 530	38 409
Verksamhetens kostnader	-558 724	-614 064	-55 340
Verksamhet nettokostnad	-479 603	-496 535	-16 932
Avskrivningar	-21 000	-22 235	-1 235
Verksamhetens nettokostnader	-500 603	-518 770	-18 167
Skatt, utjämning & generella statsbidrag	511 840	526 553	14 713
Finansnetto	-1 000	1 328	2 328
Extraordinära poster	0	0	0
Årets resultat	10 237	9 113	-1 126



Balanskravsresultat

Resultatutjämningsreserv

Från och med 1 januari 2013 finns i kommunallagen en möjlighet att under vissa betingelser reservera delar av ett positivt resultat i en resultatutjämningsreserv. Kommunfullmäktige antog 2013-12-04 § 92 riktlinjer för god ekonomisk hushållning och hantering av resultatutjämningsreserv (RUR). Årets resultat överstigande 2 procent från 2010 till och med 2012 utgör 20 318 tkr och ligger i kommunens resultatutjämningsreserv.

Kommunallagens balanskrav

Överstiger kostnaderna intäkterna för ett visst räkenskapsår ska det i förvaltningsberättelsen anges när och hur minskningen av det egna kapitalet ska återskapas. Då avstämning mot balanskravet görs ska realisationsvinster inte inräknas i intäkterna. Kommunfullmäktige kan besluta om att återskapandet av det egna kapitalet inte behöver ske om det finns synnerliga skäl för att inte reglera det negativa resultatet.

Balanskravsresultat, Tkr	2023	2022
Årets Resultat enligt resultaträkningen	9 113	17 147
Samtliga realisationsvinster	0	-273
Realisationsvinster enligt undantagsmöjlighet	0	0
Realisationsförluster enligt undantagsmöjlighet	0	0
Orealiserade vinster och förluster i värdepapper	0	0
Återföring av orealiserade vinster och förluster i värdepapper	0	0
Årets resultat efter balanskravsjusteringar	9 113	16 874
Reservering av medel till resultatutjämningsreserv	0	0
Användning av medel från resultatutjämningsreserv	0	0
Balanskravsresultat	9 113	16 874
Redovisning av ackumulerade negativa resultat	2023	2022
IB ackumulerade ej återställda negativa resultat	0	0
Återställs under 2022	0	0
UB ackumulerade ej återställda negativa resultat	0	0

Väsentliga personalförhållanden

Sjukfrånvaro (exkl. sjukersättning)

Sjukfrånvaron uppfyller inte kommunens mål. Personal inom Sociala sektorn och BoU, huvudsakligen kontaktyrken, är de med högst sjukfrånvaro. Vi kan också se att våra yngre medarbetare har en kraftigt ökad sjukfrånvaro med 2,4 procentenheter.



Robertsfors kommun, %	2023	2022	2021
Total sjukfrånvaro i % av de anställdas sammanlagda ordinarie arbetstid	8,7	8,3	7,1
Andel av sjukfrånvaron som avser frånvaro under en sammanhängande period av 60 dagar eller fler	74,3	74,9	72,6
Sjukfrånvaro för kvinnor	9,2	8,5	7,2
Sjukfrånvaro för män	6,9	7,6	6,7
Sjukfrånvaro i åldrarna 29 år eller yngre	7,8	5,4	7,3
Sjukfrånvaro i åldrarna 30–49 år	7,8	7,8	6,0
Sjukfrånvaro i åldrarna 50 år eller äldre	9,9	9,3	8,2

Anställda

Antalet anställda ligger stadigt med enstaka avvikelser över året.

Robertsfors kommun (per 221231), st	2023
Antal anställda med månadslön	689
Antal kvinnor med månadslön	549
Antal män med månadslön	116
Antal anställda omräknat till heltider *	693
Antal anställda kvinnor omräknat till heltider	547
Antal anställda män omräknat till heltider	147

Genomsnittsålder

Kommunens anställda (exkl. intermittenta anställningar) har en genomsnittsålder av 45,6 (-0,3 år) år.

Kvinnor (exkl. intermittenta anställningar) har en genomsnittsålder av 46,5 (-0,2) år

Män (exkl. intermittenta anställningar) har en genomsnittsålder av 42,3 (-0,6) år.

Det är marginella förändringar mot föregående år även om vi kan notera en knapp minskning i ålder.

Sysselsättningsgrad

Antalet heltidsanställda ökar mot föregående år, huvudsakligen bland våra kvinnliga medarbetare vilket är glädjande ut ett jämställdhetsperspektiv.

Robertsfors kommun (per 20231231)	2023			2022		
	-74%	75–99%	100%	-74%	75–99%	100%
Sysselsättningsgrad anställda med månadslön	7,5	13,5	79	8,3	14,2	77,5
Sysselsättningsgrad kvinnor med månadslön	7,6	14,4	78	8,8	15,4	75,8
Sysselsättningsgrad män med månadslön	7	10	83	6	9,6	84,4



Samlad analys

Verksamheterna har arbetat målmedvetet med att kvalitetssäkra uppdragsutövningar, säkerställa bemanningsnivåer, hantera sjukfrånvaro samt trygga en kompetensförsörjning i stort.

Befolkningsbristen skapar allvarliga konsekvenser i länet. Vikarier är fortsatt en bristvara inom framför allt skolan och äldre- och funktionshinderomsorgen. Vi har dock problem att rekrytera kompetent personal inom samtliga sektorer.

Sjukfrånvaron är fortsatt stadigt hög. Med svårigheter att hitta vikarier så ser kommunen en ökad anspänning som får uttryck i ökat antal individärenden och gruppinsatser. Kommunen jobbar fortsatt efter SKR:s 9 strategier och ökar kraven på flexibilitet och intern rörelse för att klara bemanningen.

Den största förändringen under året är nya arbetstidsregler som ställt krav på ändrad schemaläggning. Det har krävts ett gediget arbete att både förstå lagstiftning och att implementera förändringen på ett bra sätt. Förändringen ställer stora krav på arbetsgivaren gällande uppföljning av dygnsvilan.

I arbetet med att vara en attraktiv arbetsgivare fortsätter Robertsfors Kommun med att utveckla det systematiska arbetsmiljöarbetet, skyddsorganisation samt arbetet med resultat och utvecklingssamtal. Kommunen har tagit fram nya lönepåverkande faktorer som ligger mer i linje med medarbetarpolicy och övriga styrdokument.

Robertsfors Kommun har under hösten gjort ett stort arbetsmiljöarbete kopplat till friskfaktor Ledarskap inom Äldre- och funktionshinderomsorgen. Det för att skapa goda förutsättningar för chefer att driva ett hållbart ledarskap. Kommunen ser det som nyckeln för att komma i linje med sjukfrånvaro och chefsomsättning. Arbetet har generat uppdrag i Kommunstyrelsens verksamhetsplan för vidare arbete under 2024 för effekt mot kommunens samtliga chefer.

I årets sista personalutskott togs beslut om att plocka bort egenfinansiering av friskvård och att medarbetare nu får full täckning på friskvårdsutlägg upp till 2000 kr. Samt beslut om att visstidsanställda medarbetare som uppnår företräde enligt LAS inte längre måste anmäla sin nyttjanderätt utan får tillgodoräkna sig företräde per automatik. Båda besluten ses som en del i att vara en attraktiv arbetsgivare.

Under hösten har även upphandling av företagshälsovård tillsammans med kranskommuner genomförts och tilldelningsbeslut är beräknat till januari 2024. Uppföljningar visar att Robertsfors Kommun sticker ut när det gäller köp av tjänster. Kommunen köper mer förebyggande mot grupp än andra arbetsgivare och mindre efterhjälpande mot individ. Det ses som positivt av både arbetsgivare och arbetstagarorganisationer och forskning visar att det är en arbetsmetod som ger hög avkastning på investerade medel.



Förväntad utveckling

Detta vet vi om framtiden

Händelserna i omvärlden kommer att direkt eller indirekt påverka kommunens ekonomi och dess verksamheter.

Den oroliga omvärlden påverkar kommunens verksamheter där allt större fokus och resurser får läggas på områden som till exempel krisledning, krishantering och IT-säkerhet.

För en liten kommun som Robertsfors är det därför direkt avgörande att det finns fungerande samarbete över kommungränserna för att vi på ett säkert sätt ska klara av dessa ökande krav. Inom Umeåregionen finns det ett välutvecklat samarbete mellan kommunerna men mera och bättre samarbete kommer att krävas i hela Västerbotten.

Den gröna omställningen och ny-industrialiseringen i norra Sverige för med sig både stora utmaningar och stora möjligheter för Robertsfors kommun. Kompetensförsörjningen som redan idag är svår kommer inte att bli lättare framöver. Därför är det väldigt viktigt för vår kommun att vara en attraktiv arbetsgivare genom att till exempel erbjuda god arbetsmiljö, kompetensutveckling och möjlighet att vara medskapande till våra medarbetare då vi aldrig kommer att kunna konkurrera med industrin om löner.

Förväntningar på framtiden

I Robertsfors kommun finns det idag en framtidstro. Vårt geografiska läge, den gröna omställningen och ny-industrialiseringen i norr ihop med byggandet av Norrbotniabanan ger kommunen en fantastisk möjlighet till utveckling. Om detta ska lyckas kommer det att krävas modiga beslut och hårda prioriteringar de kommande åren i takt med att stora investeringar måste göras. En naturlig del i utvecklingsarbete är att allt finns och görs idag, troligen inte finns kvar i framtiden utan kanske måste omvandlas för att möta de nya behoven eller stå tillbaka för nya satsningar.

Detta händelseförlopp är något som kommunen måste ta höjd för i sin kommunikation för att på ett tydligt och pedagogiskt sätt förklara för sina medborgare, då pressen på politiken kommer att öka i takt med att utvecklings- och förändringsarbetet intensifieras.

Osäkerheter om framtiden

Oron i omvärlden kommer på olika sätt påverka Robertsfors kommuns ekonomi och verksamheter i framtiden. Även om konjunkturen ser ut att vända uppåt och inflationen vända neråt, så är arbetet med att bibehålla kommunens goda ekonomi de kommande åren av yttersta vikt för att vi ska klara kommande utveckling på ett hållbart sätt.

Kommunens verksamheter måste fortsätta sin resa med att skapa en robust organisation genom att utveckla sitt arbete som attraktiv arbetsgivare, rättssäkra interna processer, öka digitalisering och effektiviseringar med mera. Detta för att stå emot såväl yttre påverkan som för att genomföra ett hållbart utvecklingsarbete med ökade kostnader i form av investeringar och kompetensbrist i framtiden.



ROBERTSFORS KOMMUN

Vi ser att konkurrensen om statliga satsningar och prioriteringar får allt större påverkan på Robertsfors kommuns och hela Västerbottens utveckling. I Västerbotten drivs den gröna omställningen främst av privata företag och initiativ medan det till exempel i Norrbotten drivs av statliga företag och initiativ vilket utgör en uppenbar risk för att statliga satsningar inte hamnar i vårt län eller kommun.

Brist på besked från statens sida gällande till exempel när Norrbottniabanan är färdig för trafik, vad incitamentutredningen angående vindkraft betyder för kommuner, hur den nationella handlingsplanen för utrivning av vattenkraft ska genomföras, hur underhållsskulden i de statliga vägarna ska åtgärdas, förstärkning av elnätet med mera gör det väldigt svårt för en kommun av Robertsfors storlek att göra en långsiktig och hållbar utvecklingsplan.



Resultaträkning

Resultaträkning, Tkr	Not	Koncern 2023	Koncern 2022	Kommun 2023	Kommun 2022
Verksamhetens intäkter	3	130 696	129 059	117 530	118 935
Verksamhetens kostnader	4	-624 235	-566 219	-614 064	-557 302
Avskrivningar	5	-24 651	-22 887	-22 235	-20 797
Jämförelsestörande poster	11	0	-30 266	0	-30 266
Verksamhetens nettokostnader		-518 190	-490 313	-518 769	-489 430
Skatteintäkter	6	358 289	343 774	358 289	343 774
Generella statsbidrag o utjämning	7	168 265	163 075	168 265	163 075
Verksamhetens resultat		8 363	16 536	7 785	17 419
Finansiella intäkter	8	2 257	612	2 124	676
Finansiella kostnader	9	-2 607	-1 328	-796	-948
Resultat efter finansiella poster		8 013	15 820	9 113	17 147
Extraordinära poster	10	10	0	0	0
Årets resultat		8 023	15 820	9 113	17 147

År 2022 har Resultaträkningen justerats då rättning har gjorts för löneskatt och preliminär skatt. Se mera info i not 2.



Balansräkning

Balansräkning, Tkr	Not	Koncern 2023-12-31	Koncern 2022-12-31	Kommun 2023-12-31	Kommun 2022- 12-31
ANLÄGGNINGSTILLGÅNGAR					
Immateriella anläggningstillgångar	12	682	840	682	840
Materiella anläggningstillgångar					
Mark, byggnader och tekniska anläggningar	13	402 466	366 864	338 964	305 778
Maskiner och inventarier	14	25 479	28 063	24 401	27 283
Övriga materiella anläggningstillgångar					
Finansiella anläggningstillgångar	15	6 543	5 947	8 258	6 546
SUMMA ANLÄGGNINGSTILLGÅNGAR		435 170	401 714	372 306	340 447
BIDRAG TILL STATLIG INFRASTRUKTUR		0	0	0	0
OMSÄTTNINGSTILLGÅNGAR					
Förråd	16	2 583	2 867	2 529	2 832
Fordringar	17	69 949	74 890	68 257	73 892
Kortfristiga placeringar		0	0	0	0
Kassa och bank	18	30 841	47 362	25 449	40 044
SUMMA OMSÄTTNINGSTILLGÅNGAR		103 373	125 119	96 235	116 768
SUMMA TILLGÅNGAR		538 544	526 833	468 541	457 215
EGET KAPITAL, AVSÄTTNINGAR OCH SKULDER					
Eget kapital	19	271 274	255 454	262 463	245 316
Årets resultat	19	8 023	15 820	9 113	17 147
SUMMA EGET KAPITAL		279 297	271 274	271 576	262 463
Avsättningar					
Avsättningar för pensioner och liknande förpliktelser	20	13 391	13 979	13 391	13 979
Uppskjuten skatt		359	369	0	0
Skulder					
Långfristiga skulder	21	109 232	116 859	52 496	60 123
Kortfristiga skulder	22	136 264	124 352	131 077	120 650
SUMMA EGET KAPITAL, AVSÄTTNINGAR OCH SKULDER		538 543	526 833	468 540	457 215
PANTER OCH ANSVARFÖRBINDELSER					
Panter och därmed jämförliga säkerheter		7 795	7 795		
Ansvarförbindelser					
Pensionsförpliktelser som inte tagits upp bland skulderna eller avsättningarna	23	128 890	126 228	128 890	126 228
Övriga ansvarförbindelser	25	56 736	56 736	56 736	56 736
Överskottsfondens utveckling	24	0	0	0	0
Leasingavtal	27	2 801	2 615	2 801	2 615
Stiftelser med anknuten förvaltning		1 249	1 148	1 249	1 148

År 2022 har Balansräkningen justerats. Se mera info i not 2.



Kassaflödesanalys

Kassaflödesanalys, Tkr	Not	Koncern 2023	Koncern 2022	Kommun 2023	Kommun 2022
Den löpande verksamheten					
Årets resultat	19	8 023	15 820	9 113	17 147
Justering för av- och nedskrivningar	5	24 651	22 887	22 235	20 797
Ökning/minskning kortfristiga fordran	17	4 941	-32 123	5 635	-31 884
Ökning/minskning förråd	16	284	181	303	157
Ökning/minskning kortfristiga skulder	22, 21	29 285	17 345	25 779	19 505
Kassaflöde från den löpande verksamheten		67 184	22 110	63 065	25 723
Investeringsverksamheten					
Investering i materiella anläggningstillgångar	26	-57 512	-47 701	-52 381	-45 191
Försäljning av materiella anläggningstillgångar		0	273	0	273
Förändring Finansiella anläggningar	15	-596	0	-1 712	0
Erhållna investeringsbidrag		7 706	0	7 706	0
Nedskrivning/utrangering av materiella anläggningstillgångar		0	-770	0	-770
Kassaflöde från investeringsverksamheten		-50 402	-48 198	-46 387	-45 688
Finansieringsverksamheten					
Nyupptagna lån		0	0	0	0
Amortering av skuld		-25 000	0	-25 000	0
Minskning av avsättning pg a utbetalningar		-8 303	-18 193	-6 273	-21 489
Minskning o nedskrivning vindkraft mm RoBo	5	0	0	0	0
Kassaflöde från finansieringsverksamheten		-33 303	-18 193	-31 273	-21 489
Årets kassaflöde		-16 521	-42 281	-14 595	-41 454
Likvida medel vid årets början	18	47 362	89 643	40 044	81 498
Likvida medel vid årets slut	18	30 841	47 362	25 449	40 044

År 2022 har Kassaflödesanalysen justerats. Se mera info i not 2.



Tilläggsupplysningar - Noter

Not 1 Redovisningsprinciper

För kommunen gäller lagen om kommunal redovisning (LKBR), samt rekommendationer utfärdade av Rådet för kommunal redovisning (RKR). Samma redovisningsprinciper och beräkningsmetoder har använts i delårsrapporten som i den senaste årsredovisningen.

Koncernen

Kommunkoncernen består av följande kommunala Koncernföretag och Stiftelser.

Bolag	Ägandedel
Robertsfors Bostäder	100%
Stiftelsen Sikeå Hamn	50%
Robertsfors drift AB	100%
Stiftelsen Bruksmuseum	50%
Robertsfors Utveckling AB	100%

Inga förändringar i sammansättningen av kommunkoncernen har skett under räkenskapsåret.

Värdering

Omsättningstillgångar värderas till anskaffningsvärdet eller verkligt värde om det är lägre. Som kortfristig fordran betraktas fordringar med förfallotid inom ett år från balansdagen.

Anläggningstillgångar värderas till anskaffningsvärdet minskat med avskrivningar.

Anskaffningsvärdet reduceras i förekommande fall med investeringsbidrag före beräkning av avskrivningar. Lån som tagits upp för att finansiera investeringar redovisas som långfristiga skulder. Det gäller även om den återstående avtalade löptiden vid bokslutstillfället är mindre än ett år. Avtalad delamortering av långfristiga lån som ska ske inom ett år redovisas som kortfristig skuld.

Periodisering

Skatteintäkter redovisas enligt rekommendation R2 från RKR. Rekommendationen innebär att inkomstarets redovisade skatteintäkt består av tre delar: årets preliminära skattebetalningar, prognos för årets skatteavräkningslikvid samt slutavräkning för tidigare år.

Upplupen semesterlön och övertid redovisas som kortfristig skuld. Skuldförändringen belastar resultaträkningen.

Jämförelsestörande poster

Jämförelsestörande poster redovisas som en egen rad i resultaträkningen om de är sällan förekommande och har betydelse för en jämförelse. Uppkomna relationsvinster/- förluster vid försäljning av anläggningstillgångar redovisas alltid som jämförelsestörande poster.



Pensionsförpliktelser

Pensioner redovisas enligt lagstadgad blandmodell. Det innebär att pensioner intjänade till och med den 31 december 1997 behandlas som ansvarsförbindelse. Pensionsförmåner som årligen intjänas från och med 1998 redovisas som kostnad i resultaträkningen. Den individuella delen av pensionsförmåner enligt pensionsavtalet utbetalas årligen för individuell placering från och med 1998. Särskild löneskatt beräknas på intjänade pensioner i enlighet med rekommendation nr 10 från RKR. För tryggnad av förmånsbestämda pensionsförmåner enligt KAP-KL (kompletterande ålderspension och efterlevandepension för vuxen och barnpension) finns försäkring tecknad. Försäkringspremien belastar resultaträkningen. För pensionsskultsberäkning används SKR:s, RIPS 19.

Kommunstyrelsen § 86/15 antog nya bestämmelser om omställningsstöd och pension till förtroendevalda (OPF-KL)

Avskrivningar	År
Maskiner och inventarier	3–10 år
Fastigheter och anläggning	10–80 år
Aktier, andelar m m	Avskrivs ej
Mark	Avskrivs ej

Avskrivning för maskiner och inventarier påbörjas vid anskaffningstillfället. För byggnader och anläggningar påbörjas avskrivning vid färdigställandetidpunkten.

Inventarier som beräknas ha en ekonomisk livslängd på högst tre år kostnadsförs i sin helhet i samband med anskaffningen. Detsamma gäller inventarier av mindre värde. Gränsen för vad som avses med "mindre värde" uppgår till ett basbelopp.

Komponentavskrivning

Kommunen delar upp större projekt i komponenter för att erhålla en mer rättvisande bild av värdeförslitningen, så kallad komponentavskrivning. I nedanstående tabell redovisas uppdelning för fastigheter samt GVA.

Grupp	Fastigheter	Komp del 1	Komp del 2	Komp del 3	Komp del 4	Komp del 5	Komp del 6
1	Kontor med normal standard	80 år	40 år	30 år	20 år	15 år	10 år
2	Förskolor/Skolor	80 år	40 år	30 år	20 år	15 år	10 år
3	Äldreboenden/sjukhem	80 år	40 år	30 år	20 år	15 år	10 år
4	Gruppboenden	80 år	40 år	30 år	20 år	15 år	10 år
5	Museum/bibliotek, konsthallar	80 år	40 år	30 år	20 år	15 år	10 år
6	Sporthallar	60 år	40 år	30 år	20 år	15 år	10 år
7	Simhallar	60 år	40 år	30 år	20 år	15 år	10 år



Gator och Vägar	Komp 1	Komp 2	Komp 3	komp 4	komp 5	komp 6	komp 7	komp 8
Gata	50 år	30 år	15 år					
GC-väg	50 år	30 år						
Belysning	30 år							
Lekplatser	30 år	10 år						
Parker	30 år	10 år						
Motionsspår o leder	30 år	30 år						
Konstgräsplan	50 år	8 år	30 år	30 år	10 år	30 år		
Ishall	50 år	15 år	25 år	15 år	10 år			
Pumpstation	70 år	15 år	10 år					
VA-verk	70 år	15 år	10 år	5 år	15 år			
Vattentäkt	20 år	50 år	15 år	30 år	10 år			
Återvinningscentral	50 år	50 år	20 år	30 år	10 år	15 år	30 år	15 år
Komp anläggning	50 år	30 år						

Pågående investeringar

Inför år 2023 bokförs pågående investeringsprojekt på konto pågående arbete till dess projektet är klart och ska aktiveras i anläggningsregistret. Tidigare bokfördes allt på anläggningskontot.

Redovisning av lånekostnader

Vid redovisning av lånekostnader används huvudmetoden, dvs lånekostnaderna belastar resultatet den period de hänför sig till.

Leasingavtal

Befintliga leasingavtal har klassificerats som operationella leasingavtal enligt RKR R5.

Intäkter från avgifter, bidrag och försäljningar.

Investeringsbidrag, anslutningsavgifter och gatukostnadsersättningar skall tas upp som en förutbetald intäkt och redovisas bland långfristiga skulder och periodiseras över anläggningarnas respektive nyttjandeperiod.

RUR

Kommunen har tidigare år tagit beslut om att avsätta årliga överskott till en resultatutjämningsreserv (RUR). Den redovisas under Eget Kapital.



Not 2 Uppskattningar och bedömningar

RKR rekommendation för statsbidrag från Socialstyrelsen är beaktad i bokslut.

Under bokslut 2023 har redovisning av löneskatt och preliminär skatt rättas mot Eget kapital. Detta på grund av identifierat redovisningsfel år 2022. Då vi anser att detta är av väsentlig karaktär har detta rättat år 2022. Redovisning för år 2022 påverkar resultaträkning, balansräknings, kassaflödet, balanskravsresultat samt nyckeltal för finansiella mål, 5 årssammandrag för kommunkoncern och kommun. I nedan tabeller är en sammanställning för samtliga poster som har påverkats av rättningen.

Resultaträkning år 2022 Kommunen	Not	Innan rättning	Justerat	Efter rättning	Påverkan
Årets resultat		8 229	8 918	17 147	ökat
Verksamhetskostnader	4	566 220	-8 918	557 302	minskat

Resultaträkning år 2022 Koncern	Not	Innan rättning	Justerat	Efter rättning	Påverkan
Årets resultat		6 902	8 918	15 820	ökat
Verksamhetskostnader	4	575 137	-8 918	566 219	minskat

Balansräkning år 2022 kommunen	Not	Innan rättning	Justerat	Efter rättning	Påverkan
Eget kapital ingående balans	19	-247 843	2 526	-245 317	Ingående balans minskad
Årets resultat	19	-8 229	-8 918	-17 147	ökad
Eget kapital utgående balans	19	-256 071	-6 392	-262 463	Utgående balans ökat
Kortfristig skuld ingående balans	22	-117 641	-2 526	-120 167	Ingående balans ökad
Kostfristig skuld rad pensionsskuld	22	-21 815	-482	-22 297	ökad
Kortfristig skuld utgående balans	22	-117 641	-3 008	-120 649	ökad
Fordran rad Stadsbidragsfodringar och kostnadsersättningar	17	741	9 400	10 141	ökad
Fordran utgående balans	17	64 492	9 400	73 892	ökad

Balansräkning år 2022 koncern	Not	Innan rättning	Justerat	Efter rättning	Påverkan
Eget kapital ingående balans	19	-257 980	2 526	-255 454	Ingående balans minskad
Årets resultat	19	-6 902	-8 918	-15 820	ökad
Eget kapital utgående balans	19	-264 882	-6 392	-271 274	Utgående balans ökat
Kortfristig skuld ingående balans	22	-121 344	-2 526	-123 870	Ingående balans ökad
Kostfristig skuld raden pensionsskuld	22	-21 815	-482	-22 297	ökad
Kortfristig skuld utgående balans	22	-121 344	-3 008	-124 352	ökad
Fordran rad Stadsbidragsfodringar och kostnadsersättningar	17	741	9 400	10 141	ökad
Fordran utgående balans	17	65 490	9 400	74 890	ökad



Balanskravsresultat, Tkr	innan rättning	Justerat	efter rättning	Påverkan
Årets Resultat enligt resultaträkningen	8 229	8 918	17 147	ökat
Årets resultat efter balanskravsjusteringar	7 956	8 918	16 874	ökat
Balanskravsresultat	7 956	8 918	16 874	ökat

Kassaflödesanalys kommunen	Not	Innan rättning	Justerat	efter rättning	Påverkan
Den löpande verksamheten					
Årets resultat	19	8 229	8 918	17 147	ökat
Ökning/minskning kortfristiga fordran	17	-22 484	-9 400	-31 884	ökat
Ökning/minskning kortfristiga skulder	22, 21	16 497	3 008	19 505	ökat
Kassaflöde från den löpande verksamheten		23 196	2 527	25 723	ökat
Minskning av avsättning pg a utbetaln		-18 962	-2 527	-21 489	ökat

Kassaflödesanalys kommunen	Not	Innan rättning	Justerat	Efter rättning	Påverkan
Den löpande verksamheten					
Årets resultat	19	6 902	8 918	15 820	ökat
Ökning/minskning kortfristiga fordran	17	-22 723	-9 400	-32 123	ökat
Ökning/minskning kortfristiga skulder	22, 21	16 359	986	17 345	ökat
Kassaflöde från den löpande verksamheten		23 606	504	23 606	ökat
Minskning av avsättning pg a utbetaln		-17 689	-504	-18 193	ökat

Finansiella mål utfall 2022	Innan rättning	Justerat	Efter rättning	Påverkan
Årets resultat av skatteintäkter och generella bidrag	1,6%	2%	3,4%	ökat
Kommunens soliditet	57%	2%	59%	ökat
Verksamhetens nettokostnadsutveckling	7,4%	-2%	5,5%	minskat
Kassalikviditet	89%	5%	94%	ökat
Budgetföljsamhet	-17%	91%	74%	ökat
Skattefinansieringsgrad för investeringar 100% över tid	64%	20%	84%	ökat



5 år i sammandrag kommunen, år 2022	Innan rättning	Justerat	efter rättning	Påverkan
Resultat i % av skatter och utjämning	1,62	1,76	3,38	ökat
Nettokostnader i % av skatter o utjämning	98,3	-1,7	96,6	minskat
Årets resultat, tkr	8 229	8 918	17 147	ökat
Eget kapital, tkr	256 072	6 392	262 463	ökat
Eget kapital, kr/kommuninvånare	37 886	946	38 832	ökat
Soliditet, %	57	2	59	ökat
Soliditet, % övriga ansvarsförbindelse	13	-1	12	minskat

Den kommunala koncernen, År 2022	Innan rättning	Justerat	efter rättning	Påverkan
Koncern				
Verksamhetens kostnader (tkr)	-575 137	8 918	-566 219	minskat
Årets resultat (tkr)	6 902	8 918	15 820	ökat
Soliditet (%)	51	1	52	ökat
Kommun				
Verksamhetens kostnader (tkr)	-566 220	8 918	-557 302	minskat
Årets resultat (tkr)	8 229	8 918	17 147	ökat
Soliditet (%)	57	2	59	ökat
Soliditet övriga ansvarsförbindelse (%)	13	-1	12	minskat

Not 3 Verksamhetens intäkter

Verksamhetens intäkter, Tkr	Koncern 2023	Koncern 2022	Kommun 2023	Kommun 2022
Försäljningsintäkter	13 074	7 852	12 207	7 766
Taxor och avgifter	44 956	41 191	46 352	45 137
Hyror och arrenden	24 709	26 145	11 220	12 296
Bidrag från staten	43 043	49 705	43 043	49 705
Bidrag och gåvor från privata aktörer	0	4	0	0
EU- bidrag	1 216	2 471	1 216	2 471
Övriga bidrag	803	487	781	419
Försäljning av verksamhet och konsulttjänster	121	223	121	223
Intäkter från exploateringsverksamhet och tomträtter	0	0	0	0
Realisationsvinster på anläggningstillgångar	0	0	0	0
Övriga verksamhetsintäkter	2 773	981	2 589	918
Summa	130 696	129 059	117 530	118 935



Not 4 Verksamhetskostnader

Verksamhetskostnader, Tkr	Koncern 2023	Koncern 2022	Kommun 2023	Kommun 2022
Personalkostnader exkl. pensionskostnader	368 681	352 173	365 727	351 834
Pensionskostnader	35 842	12 018	35 842	12 018
Lämnade bidrag	19 547	19 534	19 547	19 559
Köp av huvudverksamhet	74 072	68 481	74 072	68 481
Lokal- och markhyror samt övriga fastighetskostnader	2 240	2 746	3 479	2 730
Inköp av material och varor	49 479	50 180	45 866	45 028
Inköp av tjänster	20 478	11 948	18 408	12 526
Operationell leasing/hyra	4 420	3 388	4 420	3 388
Relationsförluster och utrangeringar	0	0	0	0
Övriga verksamhetskostnader	49 476	45 751	46 703	41 738
Summa	624 235	566 219	614 064	557 302

Rättelse gjord för år 2022 se i not 2.

Not 5 Av- och nedskrivningar

Av- och nedskrivningar, Tkr	Koncern 2023	Koncern 2022	Kommun 2023	Kommun 2022
Immateriella tillgångar	158	158	158	158
Byggnader och anläggningar	17 628	15 912	15 272	13 831
Maskiner o inventarier	6 865	6 816	6 805	6 808
Summa	24 651	22 887	22 235	20 797

För uppgifter om avskrivningstider se not 1

Not 6 Skatteintäkter

Skatteintäkter, Tkr	Koncern 2023	Koncern 2022	Kommun 2023	Kommun 2022
Preliminära kommunalskatt	351 208	333 685	351 208	333 685
Preliminär slutavräkning innevarande år	5 318	7 930	5 318	7 930
Slutavräkning föregående år	1 763	2 159	1 763	2 159
Summa	358 289	343 774	358 289	343 774



Not 7 Generella statsbidrag och utjämningsbidrag

Generella statsbidrag och kommunal utjämningsbidrag, Tkr	Koncern 2023	Koncern 2022	Kommun 2023	Kommun 2022
Inkomstutjämningsbidrag	104 896	97 774	104 896	97 774
Kostnadsutjämningsbidrag	27 489	25 487	27 489	25 487
Regleringsavgift	-	18 694	-	18 694
Regleringsbidrag	15 783	-	15 783	-
Fastighetsavgift	19 984	19 154	19 984	19 154
Avgift för LSS-utjämningsbidrag	-6 251	-5 042	-6 251	-5 042
Övriga bidrag i utjämningsystemet	2 581	2 587	2 581	2 587
Generellt statsbidrag	3 783	4 422	3 783	4 422
Summa	168 265	163 075	168 265	163 075
Generellt statsbidrag				
Skolmiljarden			0	878
Prestation öka sjuksköterskor			506	0
Stöd anledning kriget Ukraina			295	148
Medverkan Val 2022			0	217
Ökade kostnader för finansieringen			0	136
Befolkningsmässigt mindre kommuner			2 982	3 043

Not 8 Finansiella intäkter

Finansiella intäkter, Tkr	Koncern 2023	Koncern 2022	Kommun 2023	Kommun 2022
Ränteintäkter på likvida medel	1 259	585	1 134	547
Ränteintäkter på kundfordringar	43	17	39	16
Borgenavgifter	0	0	113	113
Övriga finansiella intäkter	955	10	838	0
Summa	2 257	612	2 124	676

Not 9 Finansiella kostnader

Finansiella kostnader, Tkr	Koncern 2023	Koncern 2022	Kommun 2023	Kommun 2022
Räntekostnad på lån	2 390	662	699	283
Finansiell kostnad, förändring av pensionsavsättningar	79	122	79	122
Värde reglering finansiella anläggningstillgångar	116	528	0	528
Räntekostnad på leverantörsskulder och skattekonto	22	16	18	15
Summa	2 607	1 328	796	948



Not 10 Extraordinära poster

Extraordinära poster, Tkr	Koncern 2023	Koncern 2022	Kommun 2023	Kommun 2022
Intäkt				
Uppskjuten skatt	10	0	0	0
Summa	10	0	0	0

Not 11 Jämförelsestörande poster

Jämförelsestörande poster, Tkr	Koncern 2023	Koncern 2022	Kommun 2023	Kommun 2022
Intäkter				
Försäljning Mark		273		273
Summa Intäkter	0	273	0	273
Kostnader				
Pensionsinlösen inkl. löneskatt		29 768		29 768
Utrangering Maskiner och Inventarier		676		676
Utrangering Mark, Byggnader, mm		94		94
Summa Kostnader	0	30 539	0	30 539
Summa	0	30 266	0	30 266

Not 12 Immateriella tillgångar

Immateriella anläggningstillgångar, Tkr	Koncern 2023	Koncern 2022	Kommun 2023	Kommun 2022
Ingående anskaffningsvärde	6 920	6 920	6 920	6 920
Inköp	-6 080	0	0	0
Försäljning	0	0	0	0
Utrangering	0	0	0	0
Nedskrivningar/återföringar	0	0	0	0
Ack avskrivningar	0	-5 922	-6 080	-5 922
Årets avskrivningar	-158	-158	-158	-158
Utrangering avskrivning	0	0	0	0
Överföringar	0	0	0	0
Utgående redovisat värde	682	840	682	840
Bedömd genomsnittlig nyttjandeperiod	10,7 år	Ca 11år	10,7 år	Ca 11år
Linjä avskrivning tillämpas för immateriella tillgångar				



Not 13 Mark, byggnader och tekniska anläggningar

Mark, byggnader och tekniska anläggningar, Tkr	Koncern 2023	Koncern 2022	Kommun 2023	Kommun 2022
Ingående anskaffningsvärde	758 482	721 568	667 395	632 564
Inköp	10 865	39 172	6 153	37 089
Försäljning	0	0	0	0
Utrangering	0	-2 258	0	-2 258
Överföringar	-6 115	0	-6 115	0
Pågående arbete	48 420	0	48 420	0
Utgående anskaffningsvärde	811 652	758 482	715 853	667 395
Ingående ack. avskrivningar	-391 618	-377 853	-361 617	-349 893
Försäljningar	0	0	0	0
Utrangeringar	0	2 153	0	2 153
Överföringar	0	0	0	0
Årets avskrivningar	-17 568	-15 918	-15 272	-13 877
Utgående ack. avskrivningar	-409 186	-391 618	-376 889	-361 617
Ingående ack. nedskrivningar	0	0	0	0
Försäljningar	0	0	0	0
Utrangeringar	0	0	0	0
Årets nedskrivningar/återföringar	0	0	0	0
Utgående ack. nedskrivningar	0	0	0	0
Utgående redovisat värde	402 466	366 864	338 964	305 778
Därav finansiell leasing	0	0	0	0
Bedömd genomsnittlig nyttjandeperiod	Ca 21 år	Ca 21 år	25,8 år	Ca 23 år
Komponentavskrivning tillämpas för fastigheter och anläggningar				



Not 14 Maskiner och inventarier

Maskiner och inventarier, Tkr	Koncern 2023	Koncern 2022	Kommun 2023	Kommun 2022
Ingående anskaffningsvärde	79 449	77 602	78 113	76 653
Inköp	4 898	8 660	4 479	8 273
Försäljning	0	0	0	0
Utrangering	0	-6 813	0	-6 813
Överföringar	-556	0	-556	0
Utgående anskaffningsvärde	83 791	79 449	82 036	78 113
Ingående ack. avskrivningar	-51 385	-50 553	-50 830	-50 045
Försäljningar	0	0	0	0
Utrangeringar	0	5 976	0	5 976
Överföringar	0	0	0	0
Årets avskrivningar	-6 927	-6 809	-6 805	-6 761
Utgående ack. avskrivningar	-58 312	-51 286	-57 635	-50 830
Ingående ack. nedskrivningar	0	0	0	0
Försäljningar	0	0	0	0
Utrangeringar	0	0	0	0
Årets nedskrivningar/återföringar	0	0	0	0
Utgående ack. nedskrivningar	0	0	0	0
Utgående redovisat värde	25 479	28 063	24 401	27 283
Därav finansiell leasing	0	0	0	0
Bedömd genomsnittlig nyttjandeperiod	Ca 5 år	Ca 5 år	8,6 år	Ca 5 år
Linjär avskrivning tillämpas för maskiner o inventarier				



Not 15 Finansiella anläggningstillgångar

Finansiella anläggningstillgångar, Tkr	Koncern 2023	Koncern 2022	Kommun 2023	Kommun 2022
Aktiekapital och andelar				
Aktiekapital				
Komentusgruppen AB	2	2	2	2
Inera	43	43	43	43
Sinc	96	96	96	96
Piteå kommun (Norrbotniabanan)	25	25	25	25
Robertsforsdrift AB	0	0	25	25
Robertsfors utveckling AB	0	0	100	100
Summa Aktiekapital	166	166	291	291
Andelar				
Kommuninvest i S ek förening	5 291	4 619	5 291	4 619
Robertsfors utveckling AB	0	0	2 100	1 100
Husbyggnadsvaror HBV förening	40	0	40	0
Kvarkenvindan 581 andelar	1 046	1162	0	0
Summa Andelar	6 377	5 781	7 431	5 719
Grundfondskapital				
Robertsfors bostadsstiftelsen	0	0	526	526
Stiftelsen Sikeå hamn	0	0	10	10
Summa Grundfondskapital	0	0	536	536
Summa Total	6 543	5 947	8 258	6 546

*Andelskapital i Kommuninvest ekonomisk förening avser ursprungligt insatskapital, särskild insats inklusive insatsemission

Not 16 Lager

Lager, Tkr	Koncern 2023	Koncern 2022	Kommun 2023	Kommun 2022
VA-material	2 043	1 861	1 989	1 826
Lager HSL	539	1 005	539	1 005
Exploaterade ej sålda tomter	1	1	1	1
Summa	2 583	2 867	2 529	2 832



Not 17 Fodringar

Fordringar, Tkr	Koncern 2023	Koncern 2022	Kommun 2023	Kommun 2022
Kundfordringar	18 610	3 889	17 309	3 201
Stadsbidragsfodringar och kostnadsersättningar	8 401	10 141	8 331	10 141
Kommunalskattefodringar	34 638	36 557	34 638	36 557
Övriga kortfristiga fodringar	1 644	15 477	1 629	15 461
Förutbetalda kostnader och upplupna intäkter	6 656	8 827	6 350	8 532
Summa	69 949	74 890	68 257	73 892

Rättelse gjord för år 2022 se i not 2.

Not 18 Kassa och bank

Kassa och bank, Tkr	Koncern 2023	Koncern 2022	Kommun 2023	Kommun 2022
Kassa	40	3	40	3
Bank och plusgiro	30 801	47 359	25 409	40 041
Summa	30 841	47 362	25 449	40 044

Not 19 Eget kapital

Eget kapital, Tkr	Koncern 2023	Koncern 2022	Kommun 2023	Kommun 2022
Ingående eget kapital	271 274	257 980	262 463	247 843
-varav justering av eget kapital	0	-2 526	0	-2 526
Årets resultat	8 023	15 820	9 113	17 147
Summa	279 297	271 274	271 576	262 463
Resultatutjämningsreserv			20 318	20 318
Tilläggsupplysning enligt KS §7/2004			2023	2022
Den affärsmässiga bredbandsverksamheten har påverkat årets resultat och därmed det egna kapitalet på följande sätt				
Verksamhetens intäkter			7 846	6 697
Verksamhetens kostnader			-4 095	-4 253
Avskrivningar			-3 113	-2 629
Verksamhetens nettokostnader			638	-185
Finansiella intäkter			0	0
Finansiella kostnader			0	0
Resultat före extraordinära poster			638	-185
Extraordinära intäkter			0	0
Extraordinära kostnader			0	0
Årets resultat			638	-185

Rättelse gjord för år 2022 se i not 2.



Not 20 avsättningar till pensioner och andra förpliktelser

Avsättning för pensioner och liknande förpliktelser, Tkr	Koncern 2023	Koncern 2022	Kommun 2023	Kommun 2022
Ingående avsättning till pensioner inkl. löneskatt	7 481	7 751	7 481	7 751
Nyintjänad pension	1	0	1	0
Årets utbetalningar	-353	-325	-353	-325
Ränte- och basbeloppsuppräknig	606	153	606	153
Ändring av försäkringstekniska grunder	0	0	0	0
Övrig post	-23	-80	-23	-80
Minskning av avsättning genom tecknande av försäkring/Överföring till stiftelse	0	0	0	0
Ökning/minskning av avsättning med anledning av värdeförändring på stiftelsens tillgångar	4 121	35	4 121	35
Förändring löneskatt	1 056	-53	1 056	-53
Summa inkl. löneskatt	12 889	7 481	12 889	7 481
Avsättningar pension till Förtroendevalda				
Förtroendevalda enligt OPF-KL	224	199	224	199
Löneskatt	53	47	53	47
Pensionsskuldberäkning för förtroendevalda PBF	182	3 119	182	3 119
Löneskatt	43	755	43	755
Visstidspension	0	1 913	0	1 913
Löneskatt	0	465	0	465
Summa inkl. löneskatt	502	6 498	502	6 498
Total summa avsatt till pensioner	13 391	13 979	13 391	13 979
Uppgift om aktualiseringsgrad och visstidsförordnanden finns i not 23				



Not 21 Långfristiga skulder

Långfristiga skulder, Tkr	Koncern 2023	Koncern 2022	Kommun 2023	Kommun 2022
Lån banker och kreditinstitut	66 736	76 736	10 000	20 000
Förutbetalda intäkter anläggning/anslutningsavgifter	14 209	14 783	14 209	14 783
Förutbetalda intäkter offentliga investeringsbidrag	28 288	25 340	28 288	25 340
Summa	109 232	116 859	52 496	60 123
Förutbetalda intäkter som regleras över flera år				
Anläggnings/anslutningsavgifter återstående antal år	38 & 22	39 & 22	38 & 22	39 & 22
Offentliga investeringsbidrag återstående antal år	23	24	23	24
Uppgifter om lång och kortfristiga upplåningar				
Genomsnittlig ränta %	2,37%	0,65%	1,60%	0,63%
Kapitalförfall andel av lån				
0-1 år	20 000	29 860	10 000	25 000
1-3år	30 000	35 000	10 000	20 000
3-5år	0	15 000	0	0
5-10år	26 736	21 876	0	0
Investeringsbidrag och anslutningsavgifter periodiseras linjärt under samma nyttjandetid som motsvarande tillgång har.				

Not 22 Kortfristiga skulder

Kortfristiga Skulder, Tkr	Koncern 2023	Koncern 2022	Kommun 2023	Kommun 2022
Kortfristiga skulder till banker och kreditinstitut	10 000	25 000	10 000	25 000
Leverantörsskulder	49 141	21 480	46 253	19 794
Moms och punktskatt	229	16	0	0
Personalens skatt, avgifter och avdrag	12 544	5 510	12 394	5 429
Pensionsskuld	21 602	24 823	21 602	24 823
Semester och övertidskuld	24 889	30 644	24 792	30 613
Kommunalskatteskuld	0	1 019	0	1 019
övriga upplupna kostnader och förutbetalda intäkter	16 513	13 251	14 741	12 561
Övriga kortfristiga skulder	1 345	2 609	1 295	1 410
Summa	136 264	124 352	131 077	120 649
<i>Rättelse gjord för år 2022 se i not 2.</i>				



Not 23 Pensionsförpliktelser som inte tagits upp bland skulder och avsättningar

Pensionsförpliktelser som inte tagits upp bland skulder och avsättningar, Tkr	Koncern 2023	Koncern 2022	Kommun 2023	Kommun 2022
Ingående ansvarsförbindelse före 1998 inkl. löneskatt	126 228	151 138	126 228	151 138
Ränte- och basbeloppsuppräknings	7 901	3 701	7 901	3 701
Ändringar av försäkringstekniska grunder	0	0	0	0
Övriga post	143	7 724	143	7 724
Minskning av ansvarsförbindelse genom tecknande av försäkring/överföring till stiftelse	0	-23 957	0	-23 957
Ökning/minskning av ansvarsförbindelse med anledning av värdeförändring på stiftelsens tillgångar	-5 902	-7 516	-5 902	-7 516
Förändring av löneskatt	520	-4 862	520	-4 862
Summa inkl. löneskatt	128 890	126 228	128 890	126 228
Övriga upplysningar avseende pensioner				
Aktualiseringsgrad	97%	97%	97%	97%
Antal förtroendevalda med rätt till visstidspension enligt PBF	1	1	1	1

Not 24 Överskottsfondens utveckling

Överskottsfondens utveckling, Tkr	Koncern 2023	Koncern 2022	Kommun 2023	Kommun 2022
Ingående kapital	0	802	0	802
Uttag ur överskottsfonden	0	0	0	0
Föregående års fakturerade indexeringspremie	0	0	0	0
Värdesäkring betald med överskott	-183	0	-183	0
Värdesäkringskostnad	0	-1 817	0	-1 817
Förändring av överskottsfondens värde	0	-54	0	-54
Överskott från försäkringarna	183	90	183	90
Överskottsfondens värde per 2022-12-31	0	0	0	0



Not 25 Övriga ansvarsförbindelser

Övriga ansvarsförbindelser, Tkr	Koncern 2023	Koncern 2022	Kommun 2023	Kommun 2022
Övriga borgensförbindelser				
Robertsfors bostäder	56 736	56 736	56 736	56 736
Summa	56 736	56 736	56 736	56 736

Robertsfors kommun har 2002, kf §21 ingått en solidarisk borgen såsom för egen skuld för Kommuninvest i Sverige AB:s samtliga nuvarande och framtida förpliktelser. Samtliga 295 kommuner och regioner som per 2023-12-31 var medlemmar i Kommuninvest ekonomisk förening har ingått likalydande borgensförbindelser. Mellan samtliga medlemmar i Kommuninvest ekonomisk förening har ingåtts ett regressavtal som reglerar fördelningen av ansvaret mellan medlemmarna vid ett eventuellt ianspråktagande av ovan nämnd borgensförbindelse. Enligt regressavtalet ska ansvaret fördelas dels i förhållande till storleken på de medel som respektive medlem lånat av Kommuninvest i Sverige AB, dels i förhållande till storleken på medlemmarnas respektive insatskapital i Kommuninvest ekonomisk förening. Vid en uppskattning av den finansiella effekten av Robertsfors kommuns ansvar enligt ovan nämnd borgensförbindelse, kan noteras att per 2023-12-31 uppgick Kommuninvest i Sverige AB:s totala förpliktelser till 551 907 380 712 kronor och totala tillgångar till 562 022 704 021 kronor. Robertsfors kommuns andel av de totala förpliktelserna uppgick till 116 826 544 kronor och andelen av de totala tillgångarna uppgick till 117 259 952 kronor. Robertsfors kommun har den 29 augusti 1996, kf § 44 i en kapitaltäckningsgaranti förbundit sig att genom kapitalinsats eller avstående av fordran svara för att Robertsfors Bostäders egna kapital vid varje tillfälle uppgår till ett värde minst den bundna grundfonden.

Not 26 Årets investeringar

Årets investeringar, Tkr	Koncern 2023	Koncern 2022	Kommun 2023	Kommun 2022
Robertsfors kommun	52 381	45 191	52 381	45 191
Robertsfors bostadsstiftelse	5 131	2 419	0	0
Stiftelsen Sikeå hamn	0	0	0	0
Stiftelse Bruksmuseum	0	91	0	0
Summa	57 512	47 701	52 381	45 191

Not 27 Leasingavtal

Leasingavtal, Tkr	Koncern 2023	Koncern 2022	Kommun 2023	Kommun 2022
Ej uppsägningsbara operationella leasingavtal				
Minimileaseavgifter	2 801	2 615	2 801	2 615
därav förfall inom 1 år	2 222	1 412	2 222	1 412
därav förfall inom 1–5 år	1 423	1 520	1 423	1 520
Därav förfall senare än 5 år	2	0	2	0

Not 28 Upplysning om kostnader för räkenskapsrevision

Räkenskapsrevision, Tkr	Koncern 2023	Koncern 2022	Kommun 2023	Kommun 2022
Sakkunnigt biträde	575	485	506	422
Förtroendevalda revisorer	216	190	216	190
Summa	791	675	722	612



Not 29 Koncerninterna förhållanden

Enhet, Tkr	Ägd andel	Finansiella anläggnings-tillgångar Givna	Finansiella anläggning-tillgångar Mottagna	Ägartillskott Givna	Ägartillskott Mottagna	Koncernbidrag Givna	Koncernbidrag Mottagna
Kommunen		661		2 100			
Robertsfors bostäder	100%		526				
Stiftelsen Sikeå Hamn	50%		10				
Robertsfors driftbolag AB	100%		25				
Robertsfors utveckling AB	100%		100		2 100		
Stiftelse Bruksmuseum	50%						

Enhet, Tkr	Ägd andel	Försäljning Intäkt	Försäljning Kostnad	Borgenavgift Intäkt	Borgenavgift kostnad	Borgen Givare	Borgen Mottagare
Kommunen		1 408	1 321	113		56 736	
Robertsfors bostäder	100%	1 321	1 395		113		56 736
Stiftelsen Sikeå Hamn	50%						
Robertsfors driftbolag AB	100%						
Robertsfors utveckling AB	100%						
Stiftelse Bruksmuseum	50%		13				



Driftredovisning

Kommunfullmäktiges styrning sker bland annat genom beloppsmässiga nettoramar av skattemedel till styrelse/nämnder. Kommunstyrelsen fastställer fördelningen på verksamhetsrad till de olika utskotten. Vid ramtilldelningen till styrelser/utskott exkluderas kalkylerad kapitalkostnad. Omfattningen av kalkylerad kapitalkostnad bestäms av investeringsvolymen, vilken i sin tur fastställs av kommunfullmäktige. Att den kalkylerade kapitalkostnaden är en intern transaktion som i begränsad grad är påverkbar av styrelse/utskott motiverar att posten inte ingår i nettoramen.

Strategisk utveckling gör ett medvetet överskott för att täcka politiken och övriga verksamheters underskott.

I Stöd & Gemensam förvaltning ingår stabsfunktionerna Kansli, Ekonomi, HR/Personal samt IT. Underskottet beror till stor del på konsulter som togs in under våren för att stärka upp sjukskrivningar och personal som slutat, det har också bidragit till mycket övertid för övrig personal. Nytt systemverktyg för pulsmätningar har inhandlats vilket inte var budgeterat.

Bredband har haft ett ökat antal anslutningar under året vilket netto ger ett överskott.

Tillväxt gör totalt sett ett fint överskott vilket främst beror på ett överskott på flyktingverksamheten samt vakant tjänst.

Grundskolan avviker mot budget där underskottet beror på personalkostnader och skolskjutsar.

Lärcentrum överskott beror främst på beviljade statsbidrag.

Gymnasiet IKE underskott beror på högre kostnader än väntat för interkommunal ersättning till gymnasieplatser.

Särskolans underskott beror på personalkostnader.

Sociala redovisar ett underskott där Äldreomsorg har det största avvikelserna mot budget. Underskottet för äldreomsorgen beror på personalkostnader samt bemanningsföretag för att klara en sommarbemanning. Det är låg beläggning på särskilt boende vilket medför uteblivna hyror och omvårdningsavgifter men där bemanningen är anpassad för fullbelagda enheter. HSL underskott beror på anlåtande av bemanningsenhet under sommaren. Funktionshinderomsorg underskott beror på ändrade regler från RKR där halva bidraget skulle intäktsredovisas under år 2024.

Sektor samhällsbyggnad redovisar ett underskott på 14 231 tkr, efter fondering på 1 100 tkr för att täcka planerade investering i ny återvinningscentral. Underskottet beror på kostnader för bygg- och anläggningsmaterial, entreprenadkostnader, vinterväghållning samt trafik-, livsmedels-, och elkostnader. Kommunens kvarstående kostnader för Trafikplats Sikeå, ca 1,5 mkr efter fakturering till Trafikverket i enlighet med genomförandeavtal, samt två snörিকা vintrar som belastar kostnaden för vinterväghållning och taksiktning 5,2 mkr över budget. Underskott från regionala kollekttrafiken fördelats ut och Påverkat kommunen med 908 tkr.



Kommunstyrelsen budget, Tkr	Budget 2023	Utfall 2023	Avvikelse
Politisk verksamhet	3 365	4 185	-820
Strategisk utveckling	2 817	1 197	1 620
Stöd & gemensam förvaltning	24 931	28 237	-3 306
Hälsofrämjande satsningar	1 583	712	871
Bredband	-1 288	-2 189	901
Arbetsmarknad, Tillväxt	4 434	1 382	3 052
Kultur, Hälsa, Ideel	14 412	13 916	496
Näringsliv, Turism	2 261	2 449	-188
BOU Ledning/stab	11 395	10 640	755
Central elevhälsa	3 487	2 958	529
Förskola	44 489	44 378	111
Grundskola	87 238	96 528	-9 290
Lärcentrum	5 616	4 546	1 070
Gymnasie IKE	30 123	31 228	-1 105
Särskola	11 759	12 328	-569
Kultur inom BOU	1 879	1 897	-18
SOC Ledning/stab	20 187	20 336	-149
Insatser Äldreomsorg	96 299	99 106	-2 807
Insatser Funktionshinder	29 547	30 573	-1 026
Insatser Individ och familjeomsorg	19 556	19 198	358
HSL	18 671	20 299	-1 628
Insatser Ensamkommande barn	0	267	-267
Kollektivtrafiken	6 680	9 028	-2 348
Färdtjänst/Riksfärdtjänst	2 573	1 659	914
Tillsyn Miljö	1 719	1 606	113
Tillsyn Bygg	1 139	853	286
Bostadsanpassning	1 016	944	72
Fastighet/Park	-21 142	-16 268	-4 874
Lokalvård	0	0	0
Gator	8 508	11 302	-2 794
VA	-3 963	980	-4 943
Renhållning	-670	-1 024	354
Måltidsverksamheten	15 135	16 124	-989
SHB Ledning Stab	3 298	3 320	-22
Summa	447 054	472 695	-25 641



Nedan visas nettoutfall för hela nämnden, dvs, inkl. gemensamma nämnder.

Nettokostnaderna i jämförelse med föregående år har ökat med 20,4 mkr. Totalt har personalkostnader ökat med 7,6 mkr jämfört med 2022.

Avskrivningarna har ökat vilket beror på att kommunen hade en högre investeringstakt under år 2022 där många projekt aktiverats i början av 2023.

För mer information kring driftredovisningen hänvisas till respektive verksamhetsberättelse där varje verksamhet beskrivs mer ingående.

Nämnd, Tkr	Driftintäkter Redovisning	Driftkostnader Redovisning	Nettodriftkostnader Redovisning	Budget netto 2023	Budgetavvikelse 2023
Kommunrevisorer	0	-728	-728	-709	-19
Kommunfullmäktige	0	-633	-633	-362	-271
Kommunstyrelsen mm	10 303	-42 039	-31 736	-31 408	-328
-tillväxtutskott	9 464	-27 211	-17 747	-21 107	3 360
-sambandsbyggnads	106 729	-135 254	-28 525	-14 293	-14 232
-barn och utbildning	23 302	-227 805	-204 503	-195 986	-8 517
-sociala utskott	28 630	-218 142	-189 512	-184 260	-5 252
Jävsnämnden	0	-2	-2	-39	37
Överförmyndare	0	-706	-706	-743	37
Räddningsnämnd	0	-7 991	-7 991	-7 626	-365
Gemensam PA-nämnd	0	-528	-528	-570	42
Nettokostnad utöver driftkostnader ovan mm	0	-13 924	-13 924	-22 500	8 576
Avskrivningar	0	-22 235	-22 235	-21 000	-1 235
SUMMA	178 428	-697 198	-518 770	-500 603	-18 167

Nämnd, Tkr	Driftintäkter 2023	Driftintäkter 2022	Driftkostnader 2023	Driftkostnader 2022	Nettodriftkostnader 2023	Nettodriftkostnader 2022
Kommunrevisorer	0	0	-728	-612	-728	-612
Kommunfullmäktige	0	0	-633	-524	-633	-524
Kommunstyrelsen	10 303	9 597	-42 039	-40 713	-31 736	-31 116
-Tillväxtutskottet	9 464	12 655	-27 211	-30 000	-17 747	-17 345
-sambandsbyggnads	106 729	101 895	-135 254	-120 075	-28 525	-18 180
-Barn- och utbildning	23 302	23 151	-227 805	-214 601	-204 503	-191 450
-Sociala utskottet	28 630	32 350	-218 142	-206 567	-189 512	-174 217
Jävsnämnd	0	0	-2	-30	-2	-30
Överförmyndare	0	0	-706	-752	-706	-752
Räddningsnämnd	0	0	-7 991	-6 979	-7 991	-6 979
Gem PA nämnd	0	0	-528	-500	-528	-500
Nettokostnader utöver	0	0	-13 924	-35 846	-13 924	-35 846
Avskrivningar	0	0	-22 235	-20 797	-22 235	-20 797
SUMMA	178 428	179 648	-697 198	-677 996	-518 770	-498 348



Investeringsredovisning

Kommunfullmäktige tar inte ställning till koncernens investeringar utan dessa beslutas av respektive stiftelse och bolag.

Kommunfullmäktige beslutade om en investeringsbudget för 2023 på 85 360 tkr, och godkände att 32 246 tkr fick ombudgeteras från 2022 till 2023. Totalt landade investeringsutrymmet 2023 på 117 606 tkr.

Inför investeringsbudget 2023 tog kommunen fram en prioriteringslista med fokus att initiera samt realisera rätt typ av investeringar. Vissa investeringar har inte kunnat påbörjas under 2023 med anledning av avbrutna upphandlingar, tex Centralkök. Resurser har också bidragit till att alla investeringar inte kunnat färdigställas.

Investeringar 2023 inkl. ombudgeteringar jmf med 2022, Tkr	Budget 2023	Utfall 2023	Utfall 2022	Förändring utfall kr	Avvikelse budget kr	Avvikelse Budget %
Skattefinansierad verksamhet						
Kommunstyrelsen-övrigt	525	641	1 861	-1 220	-116	-22%
Tillväxt	430	105	140	-35	325	76%
Samhällsbyggnad	64 903	21 950	29 216	-7 266	42 953	66%
Barn och utbildning	2 104	2 137	2 462	-325	-33	-2%
Sociala	1 220	107	245	-138	1 113	91%
Summa Skattefinansierad verksamhet	69 182	24 940	33 924	-8 984	44 242	64%
Affärsmässig verksamhet						
Kommunstyrelsen-övrigt	6 675	8 829	807	8 022	-2 154	-32%
Samhällsbyggnad	41 749	18 612	10 459	8 153	23 137	55%
Summa Affärsmässig verksamhet	48 424	27 441	11 266	16 175	20 983	43%
Summa Totala Investeringar	117 606	52 381	45 190	7 191	65 225	55%

Totalt ombudgeterades 33 investeringsprojekt från 2022 till 2023 med ett totalt belopp på 32 246 tkr. 12 av dessa projekt har färdigställts under 2023, 19 projekt har påbörjats och 2 projekt har inte kommit i gång.

Därav ombudgeteringar från 2022 till 2023	Budget	Utfall 2023	Avvikelse
Kommunstyrelsen-övrigt	2 175	1 142	1 033
Tillväxt	130	40	90
Samhällsbyggnad	29 237	27 950	1 287
Barn och utbildning	704	591	113
Sociala	0	0	0
Summa	32 246	29 723	2 523



ROBERTSFORS KOMMUN

Utbyggnaden av bredband finansieras delvis av investeringsbidrag och anslutningsavgifter. Under 2023 har investeringsbidrag på totalt 7 706 tkr erhållits, och anslutningsavgifter på totalt 127 tkr är fakturerade. Investeringsinkomster bokförs som en skuld som avräknas i samma takt som tillhörande investering skrivs av.

Investeringsinkomster, Tkr	2023
Investeringsbidrag	
Näs kusten	-3 306
Gryssjön	-700
Bredband PTS-projekt	-3 700
Summa Investeringsbidrag	-7 706
Anslutningsavgifter bredband	
Bredband 2023	-127
Summa Anslutningsavgifter bredband	-127
Summa Total	-7 833



Koncernen

I Robertsfors kommun ingår Robertsfors Bostäder (100%), Stiftelsen Sikeå Hamn (50%), Rodrift AB (100%), Stiftelse Bruksmuseum (50%) samt Robertsfors utveckling (100%).

Robertsfors bostäder (RoBo)

Robertsfors Bostäder är en allmännyttig bostadsstiftelse med ändamål att verka för en god bostadsförsörjning inom Robertsfors kommun. Robertsfors Bostäder har till föremål för sin verksamhet att inom Robertsfors kommun förvärva, äga, förvalta och försälja fastigheter eller tomträtter och bygga bostäder, affärslokaler samt kollektiva anordningar.

Robertsfors Bostäders styrelse får ej driva verksamhet eller vidtaga åtgärd som ej är förenlig med kommunal kompetens.

Årets resultat

Robertsfors Bostäder redovisar för år 2023 ett resultat om -543 tkr. Detta är ca 929 tkr bättre än föregående år då resultatet var -1 472 tkr.

Väsentliga händelser under året

Under året har det bytts fastighetssystem vilket bidragit arbete i att uppdatera hemsidan efter det nya systemet.

En ny bredbandslösning har gjorts under året samt en ny telefonväxel har införts.

Stor del under tiden har ägnats åt att analysera verksamheten för att prioritera fokusområden för kommande år. Robertsfors bostäder dras med en underhållsskuld med bristande dokumentation.

Framtida utveckling

Likviditeten kan komma att innebära problem för genomförande av investeringar. Utveckla kundnöjdheten för både service och produkt. Upprätta ett fungerade anläggningsregister.

Nyckeltal	2023	2022
Omsättning	15 720	13 849
Resultat, kr	-543	-1472
Soliditet %	13	12



Stiftelsen Sikeå Hamn

Årets resultat

Stiftelsen redovisar för året ett underskott om 4 tkr. I jämförelse med föregående år är det en försämring med 98 tkr.

Årets verksamhet

Stiftelsen har i linje med dess syfte fortsatt förvaltningen och utvecklingen av Sikeå hamnområde. Utarrendering av mark och uthyrning av lokaler har skett i samma omfattning som föregående år. Fortsatt upprustning av hamnområdet har verkställts.

Framtida utveckling

Fortsatt förbättring av området i samverkan med Lögdeå-Sikeå intresseförening och Sikeå båtklubb med flera.

Nyckeltal	2023	2022
Omsättning, tkr	86	116
Resultat, tkr	-4	94
Soliditet %	104	100

Robertsfors driftbolag AB (Rodrift)

Rodrift AB bildades för att bli ett samägt driftsbolag mellan Robertsfors kommun och den kommunala bostadsstiftelsen RoBo med syfte att utgöra en gemensam plattform för fastighetsskötsel och drift. På grund av att processerna inom nuvarande fastighetsskötsel fortfarande inte är klarlagda gällande till exempel gränsdragningslistor, underhållsronder, investeringar mm och då RoBo ser över sin egen organisation har bolaget ännu inte haft någon verksamhet och är därför vilande.

Stiftelse Bruksmuseum

Stiftelsen har under sommaren bedrivit verksamhet som består av Café och visning av museet.

Stiftelsen redovisar för året ett underskott om 5 tkr. I jämförelse med föregående år är det en försämring med 56 tkr.

Nyckeltal	2023	2022
Omsättning, tkr	89	129
Resultat, tkr	-5	51
Soliditet %	85	88



Robertsfors utveckling AB (RUAB)

Ett nytt bolag inom koncernen som bildades i augusti 2022.

Bolaget har till föremål för sin verksamhet att inom Robertsfors kommun:

Bidra med förstudier och projekt för kommunutveckling med fokus på utvecklingen runt större infrastrukturprojekt samt etableringar i kommunen.

Bolagets syfte är att vara en kommunal resurs för att aktivt arbeta med verksamheter som stimulerar företagande och näringsliv för etablering och lokalisering. Bolagets uppdrag omfattar även att verka inom frågor som har ett allmännyttigt syfte med ett samhällsekonomiskt perspektiv samt att vara en resurs för FoU-verksamhet i kommunkoncernen (forskning och utveckling) och kommunens övriga näringslivsbefrämjande åtgärder.

Verksamheten ska bedrivas enligt affärsmässiga grunder, men det samhällsekonomiska perspektivet (kommunnytta), där värdeskapandet handlar om nytta i förhållande till kostnader för medborgarna, ska vägas in.

Årets resultat

Bolaget redovisar för året ett underskott om 538 tkr.

Väsentliga händelser under året

VD har anställts.

Nyckeltal	2023	2022
Omsättning, tkr	0	-
Resultat, tkr	-538	-
Soliditet %	91	-



**ROBERTSFORS
KOMMUN**

KS -övrigt

Verksamhetsberättelse 2023



Verksamhetsberättelse

KS övrigt

KS övrigt uppgift

Kommunstyrelsen är kommunens ledande förvaltningsorgan. Kommunstyrelsen har ansvar för ledning och samordning av kommunens alla angelägenheter. Sammanfattningsvis innefattar det ansvar för kommunens utveckling, ekonomi och uppsikt över utskottens verksamheter. Styrelsens uppgifter regleras, förutom av lagstiftning, av det reglemente som kommunfullmäktige lagt fast och de särskilda beslut som kommunfullmäktige fattat.

Viktiga händelser

- Ny BoU chef anställd från 1/8
- Projekttävling för landskapsbron samt gestaltning av resecentrum avgjord
- Samverkansprojekten Arknat och Ardes genomförda samt Myller
- Nytt ekonomisystem i drift och Hypergen öppnat för chefer
- Nytt ärendehanteringssystem i drift
- Ny Webb för Robertsfors kommun lanserad

Ekonomisk uppföljning

Utfall, Tkr	2023	2022
Driftintäkter	2 088	1 850
Driftkostnader	-15 361	-17 422
Nettoram	-13 273	-15 572
Kalk kapitalkostnad	-493	-372
Nettodriftkostnad	-13 766	-15 944

Verksamhetens nettokostnadsutveckling

Politiken la 2023 in en extra mötesrunda samt man utökade KF till heldagar vilket påverkat utfall. NOD-projektet har gjort att större delen av konsultuppdrag kopplade till strategiskutveckling har kunnat finansieras från projektet. Nod-projektet upphör 2024

Verksamhetens nettokostnadsutveckling, Tkr	Utfall 2023	Utfall 2022	Avvikelse	Avvikelse % (målvärde ej över 4%)
Politik	4 185	3 341	844	25%
Stöd o gemensam gällande KS-övrigt	7 737	8 794	-1 057	-12%
Strategiska utveckling	1 197	3 438	-2 241	-65%
Summa	13 120	15 573	-2 453	-16%

Budgetföljsamhet

Politikerbudgeten har stort minus på grund av extra mötesrunda samt heldagar för KF. Budget 2024 har justerats för att möta underskottet. Kostnaderna för strategiskutveckling har medvetets hållits låga under året för att kunna täcka det förväntade underskottet för politik.

Budgetföljsamhet, Tkr	Budget 2023	Utfall 2023	Avvikelse	Avvikelse % (målvärde 0%)
Politik	3 365	4 185	-820	-24,4%
Stöd o gemensam gällande ks-övrigt	6 603	7 737	-1 134	-17,2%
Strategisk utveckling	2 817	1 197	1 620	57,5%
Summa	12 785	13 120	-335	-2,6%



Investeringar

Ingen investering år 2023

Måluppfyllelse

Bedömning	
Ej påbörjad	
Påbörjad	
Slutförd	

Attraktiva Robertsfors

Uppdrag	Bedömning
Se till att kommunens attraktivitet kommuniceras till befintliga och potentiella medborgare	

Indikator	Kön	Utfall Dec 2022	Utfall Dec 2023	Prognos Dec 2023	Bedömning
Se till att kommunens attraktivitet kommuniceras till befintliga och potentiella medborgare					
Antal genomförda aktiviteter - 3.2.4	Alla	0	6	5	
Antal externa deltagare - 3.2.4	Kvinnor				
Antal externa deltagare - 3.2.4	Män				
Antal externa deltagare barn/unga - 3.2.4	Alla				
Antal deltagande föreningar - 3.2.4	Alla	0	6		
Antal deltagande externa aktörer - 3.2.4	Alla		Ca 25		

Kommentar: Ingen statistik för deltagande på kön eller ålder har mätts på aktiviteterna. Deltagarantalet på aktiviteterna har i regel varit väldigt god. Dessa aktiviteter har varit utav större karaktär med kommunen som huvudman som t ex Myller, Arknet, Arkdes, kulturveckan mm. Till antal externa aktörer räknas både deltagande på Myller samt samverkanspartners i Arkdes och Arknat. Robertsfors kommun har fått mycket utrymme i media för sina aktiviteter både på lokal, regional och nationell nivå



**ROBERTSFORS
KOMMUN**

Ekonomikontoret

Verksamhetsberättelse 2023



Verksamhetsberättelse

Ekonomikontoret

Ekonomikontorets uppgift

Stabsfunktion till alla verksamheter inom kommunen. Har det övergripande ansvaret för kommunens och koncernens budget och ekonomisk uppföljning.

Viktiga händelser

- Gick live med Unit4
- Införande av moduler i Hypergene. Detta projekt fortsätter under år 2024.
- Hög personalomsättning

Ekonomisk uppföljning

Utfall, Tkr	2023	2022
Driftintäkter	369	234
Driftkostnader	-8 148	-6 088
Nettoram	-7 780	-5 854
Kalk kapitalkostnad	0	0
Nettodriftkostnad	-7 780	-5 854

Verksamhetens nettokostnadsutveckling

Stor del av kostnadsökningen avser konsulttjänster kopplat till personalomsättning samt sjukskrivningar. Mycket övertid samt slutreglering av personal som slutat har bidragit till ökade kostnader.

Verksamhetens nettokostnadsutveckling, Tkr	Utfall 2023	Utfall 2022	Avvikelse	Avvikelse % (målvärde ej över 4%)
Stöd & gemensam förvaltning, gällande ekonomi	7 780	5 854	1 926	32,9%
Summa	7 780	5 854	1 926	32,9%

Budgetföljsamhet

Avvikelse mot budget om 1,6 mkr vilket avser personalkostnader där avdelningen haft mycket övertid, personalomsättning samt ett lägre budgeterat PO jämfört med faktiskt utfall.

Konsulter togs in under våren 2023 för att stärka upp med anledning av sjukskrivningar och personal som slutade.

Budgetföljsamhet, Tkr	Budget 2023	Utfall 2023	Avvikelse	Avvikelse % (målvärde 0%)
Stöd & gemensam förvaltning, gällande ekonomi	6 223	7 780	-1 557	-25,0%
Summa	6 223	7 780	-1 557	-25,0%

Investeringar

Ingen investering år 2023

Måluppfyllelse

Ingen måluppfyllelse att följa upp.



**ROBERTSFORS
KOMMUN**

Personalkontoret

Verksamhetsberättelse 2023



Verksamhetsberättelse

Personalkontoret

Personalkontorets uppgift

Personalkontoret bistår kommunens chefer med stöd och viss administration kopplat till arbetsrätt, arbetsmiljö och lönearbete. Personalkontoret är också processägare av processer som systematiskt arbetsmiljöarbete, lönebildning, rekrytering, kompetensutveckling, samverkan och hälsofrämjande arbete och har ansvaret för att följa upp att arbetsgivaren följer relevant lagstiftning inom området.

Viktiga händelser

- Utbildning Rättssäker Utredningsmetodik för kränkande särbehandling, trakasserier, sexuella trakasserier.
- Framtagande av nya lönepåverkande faktorer i samverkan
- Implementering av mätning av kandidatupplevelser vid rekrytering
- Implementering pulsmätningar för bättre arbetsmiljö i organisationen
- Projekt inom ÄFO gällande Hållbar arbetsmiljö chefer för att nå upplevelsen av ett nära ledarskap hos medarbetare.
- Fortsatt digitalisering. Framtagande av nya E-tjänster.
- Stöd för systemhantering och schemafrågor inför ny lagstiftning gällande dygns- och veckovila from 1 oktober.

Ekonomisk uppföljning

Utfall, Tkr	2023	2022
Driftintäkter	874	206
Driftkostnader	-8 884	-6 718
Nettoram	-8 010	-6 512
Kalk kapitalkostnad	-57	-64
Nettodriftkostnad	-8 067	-6 576

Verksamhetens nettokostnadsutveckling

Intäkterna kommer från våra kranskommuner där Robertsfors anordnat en ledarutbildning för nya chefer inom kransnätverket. Vi har även sökt och fått stöd från omställningsfonden för körkortsutbildning inom Lokalvård och ÄFO.

Stöd&gem: år 2022 låg facklig verksamheten under kommunchef. år 2023 ligger den under personalchef. Det är framtaget en rutin för facklig tid och arbetet med att följa uttag av den fackliga tiden pågår för att få en reell bild av vad det kostar. Upphandling av systemstöd har generat en kostnadsutökning.

Hälsofrämjande: personalkostnaden flyttad till Stöd&Gem. 2023 är det första året vi inte har Robertsforshälsans medlemsavgift.

Verksamhetens nettokostnadsutveckling, Tkr	Utfall 2023	Utfall 2022	Avvikelse	Avvikelse % (målvärde ej över 4%)
Stöd & gemensam förvaltning gällande personal	7 298	4 915	2 383	48,5%
Hälsofrämjande satsningar	712	1 597	-885	-55,4%
Summa	8 010	6 512	1 498	23,0%



Budgetföljsamhet

Stöd & gemensam: Under mars månad inhandlades systemverktyg för pulsmätningar via option från företagshälsan. Detta har inte varit budgeterat. Fakturan för 2023 samt en ny faktura för 2024 på respektive 170tkr har gått in för året 2023. De har inte periodiserats så därav stämmer det inte med budgeten på denna.

Personalkontoret bekostar återkommande chefsträffar för alla chefer inom Robertsfors Kommun. Det ligger inte budgeterat, kostnaden motsvarar ca 30tkr. Utöver chefsträffarna har personalkontoret nyttjat konsultstöd för att i samverkan ta fram nya lönepåverkande faktorer samt utbilda både medarbetare och chefer i lönebildning. Den totala kostnaden är 175tkr.

Robertsfors Kommun har anordnat ledarutbildning för nya chefer inom kransnätverket. Kostnaderna syns inom ramen för kurser samt livsmedel men även inom ramen för intäkter. På totalen ett nollsummespel för personalkontoret.

Personalkontoret har även utbildat sig i Rättssäker Utredningsmetodik, RUM, för att kunna genomföra trygga utredningar inom arbetsmiljöområdet. Huvudsakligen utredningar gällande kränkande särbehandling, Trakasserier, sexuella trakasserier. Kostnad 82tkr.

Hälsofrämjande: Vi har under året nyttjat vår företagshälsa friskt. Vi har överskridit budget med ca 100tkr men det inkluderar gruppinsatsen mot chefer inom ÄFO samt flera stora gruppinsatser inom sektorerna. Kommunen jobbar nu aktivt förebyggande för en bättre arbetsmiljö i våra verksamheter på ett sätt som enligt företagshälsan sticker ut bland arbetsgivare.

Budgeten för friskvård är inte fullt nyttjad i år heller. Vi har ett uttag av 288tkr och en budget på 425tkr. Personalutskottet tog under senhösten beslut om att plocka bort egenfinansiering av friskvård och from kalenderåret 2024 får medarbetare i

Robertsfors kommun full kostnadstäckning upp till 2000kr för friskvård.

Budgetföljsamhet, Tkr	Budget 2023	Utfall 2023	Avvikelse	Avvikelse % (målvärde 0%)
Stöd & gemensam förvaltning gällande persona	6 283	7 298	-1 015	-16,2%
Hälsofrämjande satsningar	1 583	712	871	55,0%
Summa	7 866	8 010	-144	-1,8%

Investeringar

Ingen investering år 2023

Måluppfyllelse

Bedömning	
Ej påbörjad	
Påbörjad	
Slutförd	

Attraktiva Robertsfors

Uppdrag	Bedömning
Robertsfors kommun som arbetsgivare fokuserar på medarbetarnas hälsa, arbetsmiljö, delaktighet och kompetensutveckling för att vara en attraktiv arbetsgivare. Kommunen ska arbeta långsiktigt utifrån de åtta friskfaktorerna som beskrivs "Suntarbetsliv"	

Indikator	Kön	Utfall Dec 2022	Utfall Dec 2023	Prognos Dec 2023	Bedömning
Robertsfors kommun som arbetsgivare fokuserar på medarbetarnas hälsa, arbetsmiljö, delaktighet och kompetensutveckling för att vara en attraktiv arbetsgivare. Kommunen ska arbeta långsiktigt utifrån de åtta friskfaktorerna som beskrivs "Suntarbetsliv"					
Sjuktal	Kvinna Man Total	8,3%	9,2% 6,9% 8,7%	9,0%	
Antal framtagna kompetensförsörjningsplaner			387	600	



ROBERTSFORS KOMMUN

Kvalitativ indikator	Svar
Robertsfors kommun som arbetsgivare fokuserar på medarbetarnas hälsa, arbetsmiljö, delaktighet och kompetensutveckling för att vara en attraktiv arbetsgivare. Kommunen ska arbeta långsiktigt utifrån de åtta friskfaktorerna som beskrivs "Suntarbetsliv"	
Utvärdering av utförda aktiviteter	Nej



**ROBERTSFORS
KOMMUN**

IT-Kontoret

Verksamhetsberättelse 2023



Verksamhetsberättelse

It-kontoret

It-kontorets uppgift

Stabsfunktion till samtliga verksamheter.
Driftansvariga över Robnet, stadsnät.
Ansvariga för utbyggnad av bredbandsnätet.
Digitaliseringsansvar kommunövergripande.

Viktiga händelser

- Ny hemsida lanserad.
- Stort antal nya E-tjänster lanserade.
- Systemkartläggning utförd i hela kommunen.
- Forum för digitalisering övergripande i hela kommunen startat.
- Kompetensutveckling gällande digitala arbetssätt genomförd.
- Migration/modernisering av ett antal komponenter i stadsnätet samt internt IT nät.
- Fördubblat kapaciteten in till stadsnätet.
- Investeringsunderlag till chefer gällande utbyte av datorer, telefoner.
- Ny skrivarlösning implementerad.
- Projektledarutbildning genomförd.
- Ny WIFI lösning implementerad.
- Stort fokus kring IT-säkerhet generellt. Flertal projekt startade som pågår 2024.
- 2st nya bredbandsprojekt uppstartade.
- Avveckling av många gamla system, plattformar.

Ekonomisk uppföljning

Utfall, Tkr	2023	2022
Driftintäkter	7 936	7 307
Driftkostnader	-11 170	-10 485
Nettoram	-3 234	-3 178
Kalk kapitalkostnad	-3 783	-4 157
Nettodriftkostnad	-7 017	-7 335

Verksamhetens nettokostnadsutveckling

Ökande kostnader under året pga servicearbeten i stadsnätet samt tillkommande kostnader i stadsnätet generellt pga E4 ombyggnationer samt bottniabanan där kommunen behövt ta största kostnaderna enligt avtalet. Större intäkter än beräknat pga fler kunder som varit aktiva under året samt något större antal som valt att efteransluta sig till bredbandsnätet.

Verksamhetens nettokostnadsutveckling, Tkr	Utfall 2023	Utfall 2022	Avvikelse	Avvikelse % (målvärde ej över 4%)
Stöd & gemensam förvaltning gällande It	5 422	5 728	-306	-5,3%
Bredband	-2 189	-1 345	-844	62,8%
Summa	3 233	4 383	-1 150	-26,2%



Budgetföljsamhet

Avvikelsen ligger under bredbandnätet där vi fått ta oplanerade kostnader i samband med E4-byggnation samt bottniabanan. Vi har även haft tillkommande kostnader då vi utfört underhåll i vissa delar i nätet. Priserna på aktiv utrustning samt passiv infrastruktur och schakt har gått upp pris generellt senaste åren. Detta åter upp budgeterat överskott i stadsnätet. Avskrivningarna har ökat och detta påverkar också resultatet då budget gällande avskrivningar kontra verklighet inte harmoniserar. Vi har även högre intäkter än budgeterat då större antal efteranslutningar än beräknat utförts.

Budgetföljsamhet, Tkr	Budget 2023	Utfall 2023	Avvikelse	Avvikelse % (målvärde 0%)
Stöd & gemensam förvaltning gällande It	5 822	5 422	400	6,9%
Bredband	-1 288	-2 189	901	-70,0%
Summa	4 534	3 233	1 301	28,7%

Investeringar

En investering som utgått. Hängfiber i Ratan har utgått tillsvidare. I övrigt är alla investeringar upphandlade och utförda enligt plan. Medfinansieringen 2msek per år är räknat för perioden tom 2026 då denna investering räknas för hela perioden som total kontra bidragsfinansierade projekt. Bredbandsprojekten 2023 blev någon billigare än kalkylen när upphandlingen var klart vilket är en orsak till att investeringen inte är nyttjat full ut. 2msek är avsett för äldre projekt som redan är slutförda och bär inga ytterligare kostnader 2023 vilket också påverkar differensen.

Investeringar, Tkr	Budget 2023	Utfall 2023	Avvikelse	Avvikelse % Utfall/budget
Årets investeringar				
Skattefinansierad	525	641	-116	-22,1%
Affärsmässig	4 500	1 503	2 997	66,6%
Summa årets investeringar	5 025	2 144	2 881	57,3%
Ombudgeteringar				
Skattefinansierad	0	0	0	0
Affärsmässig	2 175	1 142	1 033	47,5%
Summa ombudgeteringar	2 175	1 142	1 033	47,5%
Summa	7 200	3 286	3 914	54,4%

Måluppfyllelse

Bedömning	
Ej påbörjad	
Påbörjad	
Slutförd	

God Ekonomi

Uppdrag	Bedömning			
IT-kontoret arbetar med digitaliseringsresan för att möjliggöra automatisering och effektiviseringar				
Indikator	Utfall Dec 2022	Utfall Dec 2023	Prognos Dec 2023	Bedömning
IT-kontoret arbetar med digitaliseringsresan för att möjliggöra automatiseringar och effektiviseringar				
Antal beslutade handlingsplaner kopplade till digitaliseringsresan	2	4	4	
Antal genomförda aktiviteter och projekt - 3.4.1	1	7	7	
Antal införda eller förbättrade e-tjänster	2	16	15	



**ROBERTSFORS
KOMMUN**

Barn och Utbildning

Verksamhetsberättelse 2023



Verksamhetsberättelse

Barn och Utbildning

Utskottets uppgift

Barn och utbildningsutskottet fullgör kommunens skyldigheter enligt skollagen och skolformsförordningarna.

Utskottet ansvarar för:

- Förskola och pedagogisk omsorg
- Grundskola inkl. Fritidshem
- Anpassad grundskola samt gymnasiet
- Lärcentrum (gymnasieutbildning, SFI, vuxenutbildning)
- BOU Kultur (musikskola)

Viktiga händelser

- Den anpassade grundskolan bedrivs på flera skolor vilket har gjort att anpassningar i miljön behövs göras på alla enheter.
- Anpassad grundskola på flera enheter medför behov av kompetens på fler enheter.
- Fyra rektorer går rektorsutbildningen.
- Rekrytering av ny BoU-chef som påbörjat skolchefsutbildningen.
- Ny rektor rekryterad till Bygdeå/Djäkneboda.
- Baracken i Djäkneboda inköpt.
- Skolbiblioteket i Bygdeå flyttat till externa lokaler.
- Flera stora vattenskador.
- Utredning om lokalisering av anpassad grundskola till Ånäset beslutat i KS.
- Påbörjad ombyggnation av fritids i Ånäset.
- Ny administratör rekryterad till BoU.

Ekonomisk uppföljning

Utfall, Tkr	2023	2022
Driftintäkter	23 302	23 151
Driftkostnader	-227 805	-214 601
Nettoram	-204 504	-191 450
Kalk kapitalkostnad	-1 703	-1 845
Nettodriftkostnad	-206 207	-193 295

Verksamhetens nettokostnadsutveckling

Elevhälsan har förbrukat 304tKr mindre jämfört med 2022. Detta beror till viss del på vakans som ej tillsatts på en gång.

Grundskolan har förbrukade 7 515tKr mer jämfört med 2022. En del av detta bottnar i att kostnader för skolskjuts ökat med 1 700tKr jämfört med 2022. IKE grundskola har minskade kostnader jämfört med 2022 med 1000tKr, undervisningskostnader i åk 1–9 har ökat med 5000tKr, fritidshemmen har ökade kostnader med 1300tKr jämfört med 2022.

Samtliga grundskolor förutom Djäkneboda har ökade kostnader 2023 jämfört med 2022. De största kostnadsökningarna har skett på Jenningskolan, Bygdeå skola och Tundalsskolan hög.

Lärcentrum har förbrukat mer under 2023 jämfört med 2022. Under 2022 hade Lärcentrum 1 800tKr mer statsbidrag än 2023. På grund av att statsbidragen minskat under 2023 har Lärcentrum inte kunnat minska sina förväntade kostnader på samma sätt som under 2022.

Kostnader för IKE för gymnasieelever har ökat med 3 000tKr jämfört med 2022. Av denna ökning består 2 700tKr av interkommunal ersättning och resterande är skolskjutsar och inackorderingstillägg.



ROBERTSFORS KOMMUN

Särskola (numera anpassad grundskola) har ökat sina kostnader för skolskjuts med 1 785tKr jämfört med 2022. Budget för skolskjuts 2022 var 2 600tKr (höjdes till 2022 då vi trodde anpassad skulle flyttas till Anäset), förbrukade 1185tKr vilket var mindre än väntat.

2023: Budget 1 320tKr för skolskjutsar, förbrukat 1 250tKr för skolskjutsar för anpassad grund och 280tKr för skolskjutsar för anpassad Gy. Inom Anpassad gymnasieskola särskiljer vi endast de elever som åker taxi. Kostnaden för de elever som går anpassad gymnasieskola som åker buss hamnar på kostnader för skolskjuts grundskola.

Verksamhetens nettokostnadsutveckling, Tkr	Utfall 2023	Utfall 2022	Avvikelse	Avvikelse % (målvärde ej över 4%)
Ledning/Stab	10 640	10 627	14	0,1%
Central Elevhälsa	2 958	3 262	-304	-9,3%
Förskola	44 378	44 844	-465	-1,0%
Grundskola	96 528	89 013	7 515	8,4%
Lärcentrum	4 546	3 165	1 381	43,6%
Gymnasiet IKE	31 228	28 259	2 969	10,5%
Särskola	12 328	10 543	1 785	16,9%
Kulturskola	1 897	1 737	161	9,3%
Summa	204 504	191 449	13 054	6,8%

Budgetföljsamhet

Ledning/stab

Ledning/stab har ett överskott med 755tKr. Detta är på grund av en vakant tjänst i väntan på rekrytering under stor del av året 2023. Mindre medel än väntat är förbrukat till konsulttjänster.

Centrala elevhälsan

Centrala elevhälsan har ett överskott på 529tKr. Detta på grund av vakanser i väntan på rekrytering samt att konsulttjänster i form av t ex utredningar inte behövts i väntad utsträckning.

Förskola

Förskolan gör ett överskott på 111tKr. I detta ingår även resursteam och familjecentralen.

Grundskola

Grundskolan gör ett gemensamt underskott på 9 290tKr. Störst underskott gör Jenningskolan åk 1–3 som har ett underskott på 4 600tKr, därefter kommer Bygdeå skola åk 1–6 som har ett underskott på 1 700tKr och Tundalsskolan åk 7–9 som har ett underskott på 1 300tKr. Det största underskottet kan härröras till personalkostnader. Totalt har grundskolan (fritids, förskoleklass, grundskolan åk 1–9) ett underskott för personalkostnader på 12 943tKr. Underskottet för personalkostnader är större än det totala underskottet, vilket betyder att det finns överskott på andra poster.

Skolskjutsar inom grundskolan har ett underskott på 2 300tKr.

Fritidshemsverksamheterna har ökat antal elever och har utökade kostnader men håller sig inom budget 2023.

Lärcentrum

Lärcentrum har ett överskott på 1 070tKr. Kommunal vuxenutbildning på gymnasial nivå



(yrkesvux) har ett överskott på 600tKr vilket främst beror på beviljade statsbidrag.

Gymnasiet IKE

Gymnasiet IKE har ett underskott på 1 100tKr. Detta beror på högre kostnader än väntat för interkommunal ersättning till gymnasieplatser.

Särskola (numer anpassad grundskola)

Anpassad grundskola gör ett underskott på 570tKr. Störst underskott gör Tundalsskolan åk 7–9 (med 650tKr) och Jenningskolan åk 1–3 (med 680tKr). Underskottet utgörs av personalkostnader.

Budgetföljsamhet, Tkr	Budget 2023	Utfall 2023	Avvikelse	Avvikelse % (målvärde 0%)
Ledning/Stab	11 395	10 640	755	6,6%
Central Elevhälsa	3 487	2 958	529	15,2%
Förskola	44 489	44 378	111	0,2%
Grundskola	87 238	96 528	-9 290	-10,6%
Lärcentrum	5 616	4 546	1 070	19,1%
Gymnasie IKE	30 123	31 228	-1 105	-3,7%
Särskola	11 759	12 328	-569	-4,8%
Kulturskola	1 879	1 897	-18	-1,0%
Summa	195 986	204 503	-8 517	-4,3%

Investeringar

Ombudgeteringarna avser Inventarier Ången samt Ungdomsrådet. Underskottet på årets investeringar beror på att investeringen för möbler till Bygdeå skola dragit över budget.

Investeringar, Tkr	Budget 2023	Utfall 2023	Avvikelse	Avvikelse % Utfall/Budget
Årets investeringar	1 400	1 544	-144	-10%
Ombudgeteringar	704	591	113	16%
Summa	2 104	2 137	-33	-2%

Måluppfyllelse

Ingen måluppfyllelse år.



**ROBERTSFORS
KOMMUN**

Samhällsbyggnad

Verksamhetsberättelse 2023



Verksamhetsberättelse

Samhällsbyggnad

Utskottets uppgift

Samhällsbyggnadsutskottet har till uppgift att vara kommunens samordnande och verkställande organ avseende:

- Tillsyn inom miljö/hälsoskydd/livsmedel
- Tillsyn för plan- och byggärenden
- Lokalvårdsverksamhet
- Fastighetsförvaltning/-uthyrning
- Förvaltning av kommunens GVAR
- Måltidsverksamhet
- Kollektivtrafik/färdtjänst/skolskjuts/trafikplanering
- Bostadsanpassning

Viktiga händelser

- Rysslands invasion av Ukraina tillsammans med andra omvärldsfaktorer resulterar i fortsatt högt kostnadsläge för material och kemikalier, maskin och transportrelaterade kostnader, livsmedel samt el. Kostnadsutveckling bromsar dock under senare delen av året.
- Detaljplan för Topasen Robertsfors antas i fullmäktige
- Fortsatt detaljplanearbete för industriområde Robertsfors, Ratan, Norum, Dalkarlså och Prästberget Bygdeå
- Fortsatta vattenskador i skolbyggnader, Överklinten och Djäkneboda, som orsakar omprioriteringar i fastighetsförvaltningen
- Ombyggnationer Trafikplats Sikeå påbörjas och pendlarparkering och Tövalite flyttas till ny placering

Ekonomisk uppföljning

Utfall, Tkr	2023	2022
Driftintäkter	106 729	101 895
Driftkostnader	-133 825	-120 075
Nettoram	-28 525	-18 180
Kalk kapitalkostnad	-17 267	-14 865
Nettodriftkostnad	-45 793	-33 045

Vatten- och avloppsverksamhet

Utfall Jan - Dec, Tkr	2023	2022
Driftintäkter	22 287	18 105
Driftkostnader	-23 728	-17 349
Nettoram	-1 441	756
Kalk kapitalkostnad	-2 870	-2 172
Nettodriftkostnad	-4 311	-1 416

Verksamhetens nettokostnadsutveckling

Sektor Samhällsbyggnad redovisar 8 411 tkr högre nettokostnader än år 2022. Underskott driftbidrag till Länstrafiken pga höga trafik kostnader, vakanser under 2022 inom Miljö&hälsa, ej tillsatt vakans Tillsyn Bygg under 2023, höga kostnader för vinterväghållning, höga kostnader i samband med E4-bygget tillsammans med i övrigt höga driftskostnader för VA-verksamheten, höga livsmedelskostnader samt vakanser under stor del av 2022 inom Ledning/Stab är aktivt bidragande faktorer till den redovisade nettokostnadsökningen.



ROBERTSFORS KOMMUN

Verksamhetens nettokostnadsutveckling, Tkr <i>*flyttad till annan sektor</i>	Utfall 2023	Utfall 2022	Avvikelse	Avvikelse % (målvärde ej över 4%)
Kollektivtrafik	9 028	7 299	1 729	23,7%
Färdtjänst/Riksfärdtjänst	1 659	1 640	19	1,2%
Tillsyn Miljö	1 606	1 329	276	20,8%
Tillsyn Bygg	853	1 150	-297	-25,8%
Bostadsanpassning	944	1 247	-302	-24,3%
Fastighet / Park	-16 268	-18 287	2 019	-11,0%
Lokalvård	0	152	-152	-100,0%
Gator	11 302	8 198	3 104	37,9%
VA	980	-1 106	2 086	-188,6%
Renhållning	-1 024	-615	-409	66,5%
Måltidsverksamhet	16 124	15 147	978	6,5%
Ledning /Stab	3 320	2 021	1 298	64,2%
Bilpool	*	4	*	*
Summa	28 525	18 180	10 345	56,9%

Budgetföljsamhet

På ett övergripande plan ligger intäkter 7,4 mkr högre än budgeterat, till stor del resulterat av kostnadsfördelning i genomförandeavtal Trafikplats Sikeå och där 5,1 mkr har fakturerats Trafikverket. Lönekostnader ligger för sektorn som helhet i linje med budget. Den stora avvikelsen mot budget hittas i verksamhetskostnader, som överstiger budget med 12,9 mkr. Den stora gemensamma nämnaren som återkommer under flertalet delverksamheter är kostnader för bygg- och anläggningsmaterial, entreprenadkostnader, vinterväghållning samt trafik-, livsmedels-, och elkostnader. Större enskilda aktiviteter är kommunens kvarstående kostnader för Trafikplats Sikeå, ca 1,5 mkr efter fakturering till Trafikverket i enlighet med

genomförandeavtal, samt två snörিকা vintrar som belastar kostnaden för vinterväghållning och taks-kottning 5,2 mkr över budget.

Huvudbeståndsdelar som bygger upp till budgetunderskottet enligt nedan.

Kollektivtrafiken: Driftsbidrag Länstrafiken (1135 tkr), fördelning av underskott regionala kollektivtrafiken (908 tkr) samt vinterväghållning (472 tkr).

Fastighet park: Anläggningsmaterial (433 tkr), (Entreprenader 1429 tkr), Uppvärmning fjärrvärme mm (100 tkr), EI (528 tkr), Snöröjning (1526 tkr), Taks-kottning (394 tkr), Kostnader över budget balanseras delvis av budgetöverskott för löner, leasing av modul, styr®ler hissar/portar, vatten och avlopp samt försäkringspremier vattenskadorna.

Gator: Vinterväghållning (2777 tkr), Trafikbelysning (313 tkr), Bidrag enskilda vägar (259 tkr).

Vatten och avlopp: Anläggning- och underhållsmaterial (812 tkr), Deponeringsentreprenad (363), pensionsrelaterade kostnader (474), anläggningsentreprenader (3907 tkr), EI, (491 tkr), kemikalier (277 tkr), Rep&underhåll maskiner (221 tkr), Drivmedel (130 tkr), konsulttjänster (473 tkr), vattenprover (116 tkr) samt underskott interna tjänster (720 tkr).

Måltidsverksamhet: Livsmedel (723 tkr) samt personalkostnader Centralköket pga lägre efterfrågan/produktionsvolym än budgeterat.

Verksamheter som redovisar överskott mot budget:

Färdtjänst/Riksfärdtjänst - Volymstyrda kostnader

Tillsyn Bygg och Miljö - Vakans Miljö samt ej tillsatt vakans i samband med att bygglovsansökningar har minskat i antal under året.

Anm. Renhållning redovisar överskott i verksamheten och 1791 tkr fonderas.



Budgetföljsamhet, Tkr	Budget 2023	Utfall 2023	Avvikelse	Avvikelse % (målvärde 0%)
Kollektivtrafik	6 680	9 028	-2 348	-35,1%
Färdtjänst/Riksfärdtjänst	2 573	1 659	914	35,5%
Tillsyn Miljö	1 719	1 606	113	6,6%
Tillsyn Bygg	1 139	853	286	25,1%
Bostadsanpassning	1 016	944	72	7,0%
Fastighet / Park	-21 142	-16 268	-4 874	23,1%
Lokalvård	0	0	0	0
Gator	8 508	11 302	-2 794	-32,8%
VA	-3 963	980	-4 943	124,7%
Renhållning	-670	-1 024	354	-52,8%
Måltidsverksamhet	15 135	16 124	-989	-6,5%
Ledning /Stab	3 298	3 320	-22	-0,7%
Summa	14 293	28 524	-14 231	-99,6%

Investeringar

Investeringsbudgeten ligger för 2023 på en fortsatt hög nivå. Arbete med ombudgeteringar av budgeten har tvingats fram på grund av diverse vattenskador i fastigheterna. För skattefinansierad verksamhet redovisas de större investeringsposterna nedan:

- Centralkök vid Jenningskolan är den största investeringsposten. En om- och tillbyggnad av befintliga lokaler upphandlades men inga anbud kom in vid första tillfället. Vid andra tillfället inom ett anbud som förkastades. Ett omtag pågår med ambitionen att istället för om- och tillbyggnad bygga en helt ny byggnad. Nedlagda medel avser projektering, större delen av budgeten ombudgeteras till 2024.
- Anpassningar av lokaler för flytt av anpassad grundskola till Nybyskolan är ett projekt i två delar där den första

delen handlar om att anpassa lokaler för fritids i gamla sjukhemmet. Processen blev försenad pga överklagande av beslut men projektet upphandlades och entreprenaden är påbörjad. Nedlagda medel avser projektering, större delen av budgeten ombudgeteras till 2024.

- I Djäkneboda skola har värmesystemet bytts ut från pellets- och oljepanna till bergvärme, de moduler som har hyrts en längre tid har köpts loss, här återstår arbete med anpassning till vattenburet system samt renovering efter en vattenskada varpå delar av budgeten ombudgeteras till 2024.
- Etapp 2 av att bygga om det platta taket på Fabriksvägen har färdigställt 2023, invändigt gjordes ombyggnation för socialkontorets nya kontorslokaler som färdigställs våren 2024.
- 2 av varandra oberoende vattenskador på Tundalsskolan samt en vattenskada på Edfastgården har medfört omfattande renoveringar vilka tvingat fram omprioritering av investeringsbudgeten.
- För 2 byggnader på Nybyskolan har takrenoveringar färdigställts.
- Vägbelysningsarmaturer har bytts ut till nya LED-armaturer på delar av beståndet.

Kostnader överskridande ursprunglig budget och inkluderat i ombudgeteringar noteras för anpassningar för socialkontoret på Fabriksvägen. I övrigt med små avvikelser med god budgetefterlevnad för övriga investeringsposter som verkställs under 2023 inom den skattefinansierade verksamheten.

För den affärsmässiga verksamheten redovisas de större investeringsposterna nedan:

- Del av Inre Ringvägen har grävts ut och VA-ledningar bytts ut, projektet har överskridit budget.



- Arbete med 3 tryckstegringsstationer med tillhörande reservoarer påbörjades hösten 2023, arbetet fortsätter och färdigställs under 2024. Projektet ombudgeteras.
- En ny återvinningscentral i Sikeå projekterades under 2023, projektet planeras att upphandlas och verkställas under 2024.
- Projektering för ett nytt avloppsreningsverk i Robertsfors har påbörjats 2023, fortsatt projektering planeras hela 2024 för att upphandla i början av 2025. Projektet ombudgeteras.
- I reservvattentäkten har brunnarna rengjorts samt nya pumpar installerats.
- En ombyggnation av Flarkens avloppsreningsverk påbörjades i slutet av 2023 och arbetet färdigställs under 2024. Projektet ombudgeteras.

Investeringar , Tkr	Budget 2023	Utfall 2023	Avvikelse	Avvikelse % Utfall/budget
Årets investeringar				
Skattefinansierad	55 465	11 676	43 789	79%
Affärsmässig	21 950	7 650	12 707	58%
Summa årets investeringar	77 415	20 918	56 496	73%
Ombudgeteringar				
Skattefinansierad	9 438	10 275	837	-9%
Affärsmässig	19 799	9 369	10 430	11%
Summa ombudgeteringar	29 237	19 644	9 593	33%
Summa	106 652	40 562	66 089	62%

Måluppfyllelse

Bedömning	
Ej påbörjad	
Påbörjad	
Slutförd	

Hållbara Robertsfors

Uppdrag	Bedömning
Att förvaltningen aktivt arbetar med att minska den kommunala organisationens klimatavtryck genom att ställa om till hållbara energilösningar för sina egna fastigheter och anläggningar, effektivisera sitt lokalanvändande samt minska koldioxidutsläppen från den egna fordonsflottan till att kommunens attraktivitet kommuniceras till befintliga och potentiella medborgare	

Indikator	Utfall Dec 2022	Utfall Dec 2023	Prognos Dec 2023	Bedömning
Att förvaltningen aktivt arbetar med att minska den kommunala organisationens klimatavtryck genom att ställa om till hållbara energilösningar för sina egna fastigheter och anläggningar, effektivisera sitt lokalanvändande samt minska koldioxidutsläppen från den egna fordonsflottan				
Antal genomförda projekt med hållbara energilösningar vid kommunens egna fastigheter	2	2	6	
Minskade koldioxidutsläpp från egna fordon		2	4	

Kvalitativ indikator	Svar
Att förvaltningen aktivt arbetar med att minska den kommunala organisationens klimatavtryck genom att ställa om till hållbara energilösningar för sina egna fastigheter och anläggningar, effektivisera sitt lokalanvändande samt minska koldioxidutsläppen från den egna fordonsflottan	
En framtagna och politiskt beslutad handlingsplan	Nej



Attraktiva Robertsfors

Uppdrag	Bedömning
Aktivt verka för att det tillskapas attraktiva bostäder och boendemiljöer i kommunen	

Indikator	Utfall Dec 2022	Utfall Dec 2023	Prognos Dec 2023	Bedömning
Aktivt verka för att det tillskapas attraktiva bostäder och boendemiljöer i kommunen				
Antal nya bostäder	10	11	10	
Antal antagna detaljplaner	0	1	3	
Antal beviljade bygglov	81	77	80	
Antal kontakter med fastighetsutvecklare/fastighetsbolag		10	18	
Invånare totalt, antal	6 759	6 740	6 800	

God Ekonomi

Uppdrag	Bedömning
Införande av ny organisationsmodell för fastighetsförvaltning	

Indikator	Utfall Dec 2022	Utfall Dec 2023	Prognos Dec 2023	Bedömning
Införande av ny organisationsmodell för fastighetsförvaltning				
Antal beslutade handlingsplaner kopplade till genomlysning av internhyror samt ny organisationsmodell för fastighetsförvaltning	0	1	1	
Antal genomförda aktiviteter från handlingsplanen - 3.4.2	0	0	0	
Kvalitativ indikator		Svar		
Införande av ny organisationsmodell för fastighetsförvaltning				
Utvärdering av införd modell		Nej		



**ROBERTSFORS
KOMMUN**

Sociala

Verksamhetsberättelse 2023



Verksamhetsberättelse

Sociala

Utskottets uppgift

Ks su har av kommunstyrelsen varit delegerad att fullgöra kommunens ansvar enligt socialtjänstlagen (SoL), lagen om stöd och service till vissa funktionshindrade (LSS) vissa uppgifter enligt hälso- och sjukvårdslagen (HSL).

Viktiga händelser

- Inför 2023 fick sociala sektorn fortsatt uppdrag att upprätta handlingsplaner för att verkställa äldreomsorgsstrategin. Nya handlingsplaner som upprättats för detta är: Handlingsplan för digitalisering och handlingsplan för utvecklat samarbete med- och stödja frivilliga aktörer.
- Reviderat riktlinjer för kostnadsfri avlösning
- Kommunstyrelsen har fattat beslut om ny färdplan för nära vård
- Robertsfors kommun utsedd som pilot i arbetet med Mobila team i Umeåregionen
- Beslut att stänga en avdelning med 8 platser på Särskilt boende
- Upprättat nya riktlinjer för vårdprevention
- Upprättat handlingsplan för patientsäkerhet.
- Återhämningsdagar som arbetsmiljösatsning har erbjudits samtliga medarbetare inom sociala sektorn.
- Genomlysning av enhetschefernas organisatoriska förutsättningar.
- Chefsutvecklingsatsning för samtliga chefer inom sociala sektorn.

Ekonomisk uppföljning

Utfall, Tkr	2023	2022
Driftintäkter	28 630	32 350
Driftkostnader	-218 142	-206 567
Nettoram	-189 512	-174 217
Kalk kapitalkostnad	-1 308	-1 612
Nettodriftkostnad	-190 820	-175 829

Intäkter och kostnader exklusive EKB.

Verksamhetens nettokostnadsutveckling

Nettokostnadsutvecklingen överstiger 4% på samtliga budgettrader utom inom äldreomsorgen. Nettokostnaden har ökat även inom de budgettrader där vi haft god budgetföljsamhet. Detta gäller ledning/stab och individ- och familjeomsorg. Inom äldreomsorgen där nettokostnadsutvecklingen varit lägst, 3,6 % har vi överskridit budgeten med 2 800 tkr. Kostnadsutvecklingen under 2023 har påverkats mycket av hög inflation och höga arbetsgivaravgifter.



Verksamhetens nettokostnadsutveckling, Tkr	Utfall 2023	Utfall 2022	Avvikelse	Avvikelse % (målvärde ej över 4%)
Stab & ledning	20 336	18 147	2 189	12,1%
Insatser Barn och familjeomsorg	19 198	15 795	3 403	21,5%
Insatser Äldreomsorgen	99 106	95 632	3 474	3,6%
Insatser Funktionshinderomsorg	30 573	28 016	2 557	9,1%
HSL	20 299	17 540	2 759	15,7%
Insatser EKB	267	-913	1 180	-129,2%
Summa	189 779	174 217	15 562	8,9%

Kommentar: Intäkter som tidigare år har bokförts till EKB hörde till Flyktingverksamheten och bokförs från och med 2023 till Tillväxt. Därav den stora avvikelser på EKB.

Budgetföljsamhet

Totalt undersatt för sociala sektorn uppgår till – 5 519 tkr. Vilket är en kostnadsökning på 8,9% under 2023 höjdes arbetsgivaravgifterna från 40,15% till 44,57% vilket för sociala sektorn motsvarar ca 3000 tkr vilket är det största skälet till sekterns underskott. Utöver detta har vi haft semesterlöneskulder på ca 750 tkr som vi inte budgeterat för. De höjda arbetsgivaravgifterna har störst påverkan på äldreomsorgen där huvuddelen av våra medarbetare är anställda, men även funktionshinderomsorgen påverkas mycket av denna ökning.

Ledning och stab

Ledning och stab har god följsamhet mot budget. Avvikelse endast 0,7%

HSL

Redovisar ett större underskott än vi delårsbokslutet, - 6%. För att klara sommarbemanningen har vi anlitat bemanningsföretag samt använt oss av sommaravtal för medarbetare vilket Bidrar till underskottet inom HSL verksamheten.

IFO

Individ- och familjeomsorg har god följsamhet mot budget. En positiv avvikelse på 0,9%.

Funktionshinderomsorg

Redovisar ett större underskott än vid delårsbokslutet, -8,7%. Stor del av underskottet beror på ökade PO kostnader. Ökade kostnader på servicebostad enligt LSS för att möta ökade behov utgör en stor del av underskottet. I delåret förväntade vi oss att ta del av ett statsbidrag på 1 mkr som sedan RKR ändrade reglerna för och halva det bidraget skulle intäktsredovisas under 2024.

Äldreomsorg

Negativ avvikelse mot budget med -2,9 %. Underskottet vid bokslutet har minskat i jämförelse med delårsbokslutet. Underskottet inom äldreomsorgen beror till största del på de ökade PO kostnaden som höjts från 40,15% till 44,57%. Andra faktorer som påverkar utfallet är höga övertidskostnader till följd av vikariebrist samt behov av att anlita bemanningsföretag under sommaren. Vidare har vi låg beläggning på våra särskilda boenden vilket medför uteblivna hyror och omvårdnadsavgifter samtidigt som vi har bemanning som är anpassad för att enheterna ska vara fullbelagda. Ytterligare kostnader som inte budgeteras för är semesterlöneskuld som för 2023 uppgick till 750 tkr för äldreomsorgen. Andra faktorer som påverkat utfallet är höga kostnader under semesterperioden då vi behövt använda oss av bemanningsföretag för att klara sommarbemanningen.



Budgetföljsamhet, Tkr	Budget 2023	Utfall 2023	Avvikelse	Avvikelse % (målvärde 0%)
Stab & ledning	20 187	20 336	-149	-0,7%
Insatser Individ och familjeomsorg	19 556	19 198	358	1,8%
Insatser Äldreomsorgen	96 299	99 106	-2 807	-2,9%
Insatser Funktionshinder omsorg	29 547	30 573	-1 026	-3,5%
HSL	18 671	20 299	-1 628	-8,7%
Insatser EKB	0	267	-267	-
Summa	184 260	189 779	-5 519	-3,0%

Investeringar

Stora delar av de planerade investeringarna har hänger samman med lokalbyte från kommunhuset till fabriksvägen. Flytten har inte kunnat genomföras under 2023 därmed inte heller de planerade investeringarna.

Investeringar, Tkr	Budget 2023	Utfall 2023	Avvikelse	Avvikelse % Utfall/budget
Årets investeringar	1 220	107	1 113	91,2%
Ombudgeteringar				
Summa		107	1 113	91,2%

Måluppfyllelse

Bedömning	
Ej påbörjad	
Påbörjad	
Slutförd	

Hållbara Robertsfors

Uppdrag	Bedömning
Sociala sektorn aktivt arbetar med den antagna äldreomsorgsstrategin	

Indikator	Kön	Utfall Dec 2022	Utfall Dec 2023	Prognos Dec 2023	Bedömning
Sociala sektorn aktivt arbetar med den antagna äldreomsorgsstrategin					
Antal beslutade handlingsplaner kopplade till äldreomsorgsstrategin		5	5	5	
Antal genomförda aktiviteter kopplade till äldreomsorgsstrategin		0 slutförda handlingsplaner	0 Slutförda handlingsplaner	0 Slutförda handlingsplaner	Samtliga handlingsplaner medför ett långsiktigt arbete för att uppnå målen med äldreomsorgsstrategin och sträcker sig över flera år.
Nettokostnadsavvikelse äldreomsorg, (%)		16,8%			Siffror från 2022.
Medelålder för äldre i särskilt boende, år	Alla	86			Siffror från 2022.
Antal vårdtygn i slutenvård av medicinskt färdigbehandlade patienter	Alla				Utifrån den nya överenskomsten med regionen räknas inte vårdtygn i antal utan i sitt presenterat månad för månad. Sektorn har god följsamhet till avtalet och har inte ådragit sig något betalningsansvar under 2023.



**ROBERTSFORS
KOMMUN**

Tillväxt

Verksamhetsberättelse 2023



Verksamhetsberättelse

Tillväxt

Utskottets uppgift

Kommunstyrelsens tillväxtutskott ansvarar för kommunens verksamheter inom kultur, hälsa och fritid, näringsliv och turism, arbetsmarknad och integration samt internationella och övriga projekt. Kommunens bibliotek, badhus och fritidsgårdar samt returmarknaden Bruksam tillhör tillväxtutskottets ansvarsområde.

Viktiga händelser

- Myller genomfördes i slutet av maj – tre dagar av aktiviteter för att lyfta Robertsfors kommun för befintliga och nya invånare. Väderskydden vid Flottarstigen invigdes, projektet För allmänt bruk startades upp, en vårmarknad för lokalproducerade livsmedel och hantverk, en bo-och bygga-mässa, utdelning av utmärkelser och LOUD-gala var några av programpunkterna.
- Ny arbetsmarknadskoordinator, ny näringslivsutvecklare och ny projektledare började. Samtliga rekryterades internt.
- Ungdomsgården i Robertsfors samlokaliserade sin verksamhet till högstadieskolans elevrum från och med höstterminen 2023. Ungdomsgårdarnas bemanning övergick till fler tillsvidareanställningar med månadslön och färre timanställningar. Antalet besökare har ökat.
- Gratis bad för barn i sällskap med närstående vuxen infördes på badhuset i Robertsfors, som sett en betydande ökning av antalet besökare.
- Biblioteksverksamheten i Bygdeå öppnade i nya lokaler i anslutning till församlingshemmet samtidigt som arbetet med lokalfrågor för biblioteksverksamhet i Robertsfors resulterade i ett politiskt beslut att bygga ett nytt bibliotek på entréplan i fastigheten Kråkan.
- Bruksam blev en egen enhet och en chef för verksamheten tillsattes. Bruksam övertog ansvaret för kommunens bilpool, vandrarhemmet golfen och havsbadet Killingsand .
- Organisationen för mottagande av flyktingar anpassades till ett minskat mottagande vilket innebar att heltidstjänsten som integrationssamordnare gjordes om till en kombinationstjänst som integrationssamordnare och handledare på Bruksam.
- Projektet Attrahera Flera startades i syfte att stärka samhällsattraktion, företagsattraktion och kompetensattraktion. Projektet drivs i samarbete med Bjurholms, Vindelns, Nordmalings och Vindelns kommun och finansieras av Tillväxtverket och Region Västerbotten
- Projektet Climate Action startades i syfte att genom partnerskap med Machakos County i Kenya stärka de demokratiska kärnvärdena transparens, delaktig, ansvarsutkrävande och jämlikhet genom att tillsammans arbeta för att motverka klimatförändringar och dess negativa effekter. Projektet finansieras av ICLD (International Centre för Local Democracy) och SIDA.
- Robertsfors kommun gick in som part i projektet Biogas i Mellanbygden. Projektet finansieras till största delen av Energimyndigheten, projektägare är Econ.
- Projektet Hållbar ledutveckling i Umeåregionen startade under hösten i syfte att ytterligare förbättra status på och möjliggöra terrängcykling på Flottar/Fiskestigen. Projektet genomförs i samarbete med Umeå kommun, Vännäs kommun, Vindelns kommun och Bjurholms kommun. EU:s landsbygdsprogram finansierar projektet via Tillväxtverket.



- Det praktisknära forskningsprojektet *För allmänt bruk* genomfördes med stöd och finansiering av ArkDes och Riksantikvarieämbetet och resulterade både i *En dag för allmänt bruk* med många besökare och i en rapport med rekommendationer för fortsatt förvaltning av området.

Ekonomisk uppföljning

Utfall, Tkr	2023	2022
Driftintäkter	9 464	12 655
Driftkostnader	-27 211	-30 000
Nettoram	-17 747	-17 345
Kalk kapitalkostnad	-298	-388
Nettodriftkostnad	-18 045	-17 733

Verksamhetens nettokostnadsutveckling

Arbetsmarknad/tillväxt har lägre nettokostnader 2023 jämfört med 2022 vilket förklaras av att flyktingverksamheten gör ett överskott på 2 miljoner kronor. Detta överskott har uppstått som en följd Migrationsverket utbetalning av ersättning till kommuner för mottagande. Personalneddragningar har dock också bidragit i mindre utsträckning till minskade kostnader då anpassningar av organisationen gjorts mot bakgrund av ett minskat mottagande. Även Bruksam minskade sina kostnader år 2023 jämfört med 2022 vilket förklaras av vakanser delar av året. För tillväxtkontorets del har inte kostnaderna minskat jämfört med 2022.

I raden "kultur, hälsa, ideell" ryms bibliotek, kulturverksamhet, badhus, kostnader för fritidsanläggningar och föreningsbidrag och här har nettokostnaderna ökat 2023 jämfört med 2022. De största nettokostnadsökningarna står badhus och bibliotek för. Vad det gäller badhuset beror det på minskade intäkter 2023 jämfört med 2022 då badhuset inte längre utför lokalvården på Tundalshallen. Biblioteket har dels ökade kostnader för lokaler på grund av flytt till nya lokaler i Bygdeå, dels har verksamhetens

kostnadsutveckling påverkats av ökade personalomkostnader 2022 jämfört med 2023. Kostnaderna för föreningsbidrag har minskat jämfört med 2022, men detta beror enbart på att alla som beviljats investeringsbidrag tidigare år inte begärt ut beviljade medel inom tidsramen.

För raden "näringsliv, turism" har kostnaderna ökat på grund av att personalkostnader för näringslivsstrateg som tidigare bokfördes i projekt nu belastar den kommunala budgeten. Kostnader för turism har minskat jämfört med 2022 på grund av minskade personalkostnader.

Verksamhetens nettokostnadsutveckling, Tkr	Utfall 2023	Utfall 2022	Avvikelse	Avvikelse % (målvärde ej över 4%)
Arbetsmarknad tillväxt	1 382	2 460	-1 078	-43,8%
Kultur, hälsa, ideell	13 916	12 908	1 008	7,8%
Näringsliv, turism	2 449	1 976	473	23,9%
Summa	17 747	17 344	403	2,3%

Budgetföljsamhet

Den stora avvikelsen gentemot budget står arbetsmarknad/tillväxt för, vilket beror på intäkter från Migrationsverket som inte budgeterats samt på vakanser på tillväxtkontoret. Detta har resulterat i ett överskott för raden arbetsmarknad/tillväxt på 3 miljoner kronor. Två miljoner av detta överskott gentemot budget förklaras av högre intäkter från Migrationsverket än budgeterat och resterande del förklaras av vakanser (tjänsten som landsbygdsstrateg återtillsattes inte, samt vakans delar av året på arbetsmarknadscoordinator) samt av överskott i projekt.

Inom raden kultur/hälsa/ideella har ungdomsgårdarna förbrukat mindre pengar än budgeterat. Även kostnaderna för föreningsbidrag har varit lägre än budgeterat, vilket beror på beviljade men ej utbegärda



investeringsbidrag. Simskolan har kostat mindre på grund av att kostnaden för taxiskjuts till och från simskolan sannolikt hamnat på annat kostnadsställe. Fritidsverksamheten har förbrukat mer pengar än budgeterat på grund av reparationskostnader på pistmaskningen. Biblioteket har också gått med underskott vilket beror på att personalomkostnaderna varit 44,5 % medan det budgeterats för en personalomkostnad på 40,15 %. Sammantaget har dock verksamheterna inom kultur, hälsa och ideella gått med ett överskott gentemot budget på nästan 500 tkr.

Kostnaderna för näringsliv och turism har blivit högre än budgeterat beroende på att internhyra för logen vid E4 bokförts på tillväxtsektorn, vilket inte fanns budgeterat då det var känt att byggnaden inte skulle kunna användas, att kostnader för stängsling kring ladan nedanför Bruksmuseet belastat budgeten samt av ökade personalomkostnader.

Budgetföljsamhet, Tkr	Budget 2023	Utfall 2023	Avvikelse	Avvikelse % (målvärde 0%)
Arbetsmarknad tillväxt	4 434	1 382	3 052	68,8%
Kultur, hälsa, ideell	14 412	13 916	496	3,4%
Näringsliv, turism	2 261	2 449	-188	-8,3%
Summa	21 107	17 747	3 360	15,9%

Investeringar

Merparten av planerade investeringar som inte genomförts hörde samman med inventarietköp i samband med lokalflyttar som inte verkstälts. Det är dels biblioteket i Robertsfors som fortfarande inte fått andra lokaler att flytta verksamheten till, dels Bruksam där en tillfällig flytt var planerad på grund av bygge av nytt centralkök i Bruksams befintliga lokaler. Övriga investeringar som inte verkstälts är skyltning av natur- och kulturmiljöer (vakans medförde att personella resurser för framtagande av

gestaltungsprogram saknades) och ny trapp till bassängen i badhuset (avvaktar i väntan på eventuella åtgärder i bassänggolvet). En del investeringar kom inte upp i de beloppsgränser som krävs för att räknas som investeringar och bokfördes därför på driftsbudgeten istället.

Investeringar, Tkr	Budget 2023	Utfall 2023	Avvikelse	Avvikelse % Utfall/budget
Årets investeringar	300	65	235	21,6%
Ombudgeteringar	130	40	90	30,9%
Summa	430	105	325	24,4%

Måluppfyllelse

Bedömning	
Ej påbörjad	
Påbörjad	
Slutförd	

Hållbara Robertsfors

Uppdrag	Bedömning
Att sektorerna Tillväxt, Social och Barn- och utbildning i samverkan utvecklar arbetsformer som innebär att social inkludering blir en del av kommunens arbete med kompetensförsörjning.	
Att förvaltningen samverkar internt och externt kring planering och utformning av det offentliga rummet på ett sätt som främjar rörelserikedom, hållbarhet, trygghet och öppenhet	
Att förvaltningen aktivt arbetar med återbruk av inventarier och utrustning	



Indikator	Kön	Utfall 2022	Utfall 2023	Prognos Dec 2023	Bedömning
Att sektorerna Tillväxt, Social och Barn- och utbildning i samverkan utvecklar arbetsformer som innebär att social inkludering blir en del av kommunens arbete med kompetensförsörjning.					
Antal genomförda aktiviteter - 3.1.1	Alla	-	13	11	
Antal medverkande i aktiviteter - 3.1.1	Alla		70	25	
Antal medverkande i aktiviteter - barn/unga - 3.1.1	Alla		38	2	
Att förvaltningen samverkar internt och externt kring planering och utformning av det offentliga rummet på ett sätt som främjar rörelserikedom, hållbarhet, trygghet och öppenhet					
Antal genomförda aktiviteter - 3.1.2	Alla		5	5	
Antal deltagande - 3.1.2	Alla		300	250	
Antal deltagande barn/unga - 3.1.2	Alla		200	200	
Att förvaltningen aktivt arbetar med återbruk av inventarier och utrustning					
Antal genomförda aktiviteter - 3.1.4	Alla		3	2	

Kvalitativ indikator	Svar
Att sektorerna Tillväxt, Social och Barn- och utbildning i samverkan utvecklar arbetsformer som innebär att social inkludering blir en del av kommunens arbete med kompetensförsörjning.	
En framtagen plan för Värdeskapande och entreprenöriellt lärande ska stärkas inom kommunens utbildningsverksamhet	Ja
Att förvaltningen samverkar internt och externt kring planering och utformning av det offentliga rummet på ett sätt som främjar rörelserikedom, hållbarhet, trygghet och öppenhet	
Antaget gestaltningsprogram för Robertsfors kommun	Nej
Antagen utvecklings- och underhållsplan för kommunala anläggningar	Nej
Att förvaltningen aktivt arbetar med återbruk av inventarier och utrustning	
En framtagen och politiskt beslutad handlingsplan/strategi	Ja
Statistik på återbruk från Bruksam till den kommunala organisationen	Ja

Attraktiva Robertsfors

Uppdrag	Bedömning
Synliggöra, utveckla och tillgängliggöra kommunens kultur- och naturmiljöer	
Synliggöra och stötta ett aktivt idrotts-, kultur- och friluftsliv	



Indikator	Kön	Utfall 2022	Utfall 2023	Prognos Dec 2023	Bedömning
Synliggöra, utveckla och tillgängliggöra kommunens kultur- och naturmiljöer					
Antal genomförda aktiviteter - 3.2.2	Alla		10	10	
Antal externa deltagare - 3.2.2	Alla		> 2000	1 900	
Antal externa deltagare barn/unga - 3.2.2	Alla		Ca 500	500	
Antal deltagande föreningar - 3.2.2	Alla	-	12	8	
Antal deltagande externa aktörer - 3.2.2	Alla	-	8	8	
Invånare totalt, antal	Alla	6 759	6752	6 740	
Synliggöra och stötta ett aktivt idrotts-, kultur- och friluftsliv					
Antal genomförda aktiviteter med kommunalt stöd	Alla		11	10	
Antal externa deltagare - 3.2.3	Alla		>300	300	
Antal externa deltagare barn/unga - 3.2.3	Alla	100	>100	Minst hundra	
Antal deltagande föreningar - 3.2.3	Alla		37	10	
Antal utbetalda föreningsstöd	Alla		76	60	
Antal deltagande externa aktörer - 3.2.3	Alla		15	36	
Utbetalda föreningsstöd, kr	Alla		1 700	1 127 817 kr	

Möjligheternas Robertsfors

Uppdrag						Bedömning
Att befintliga forum som till exempel funktionsnedsättningsrådet, folkhälsoråd, ungdomsråd och pensionärsråd samt andra liknande befintliga mötesplatser mellan kommunen och civilsamhället intensifieras och stärks						
Kommunen ska tillämpa arbetssätt som bidrar till ett gott näringslivsklimat						
Den kommunala organisationen ska vara en aktiv part i arbetet med kompetensförsörjning i kommunen						
Indikator	Kön	Utf all 20 22	Utf all 20 23	Prognos Dec 2023	Bedömning	
Att befintliga forum som till exempel funktionsnedsättningsrådet, folkhälsoråd, ungdomsråd och pensionärsråd samt andra liknande befintliga mötesplatser mellan kommunen och civilsamhället intensifieras och stärks						
Antal beslutade handlingsplaner - 3.3.1	Alla		1	1		
Antal genomförda och protokollförda forum och mötesplatser	Alla		18	18		
Antal reviderade reglemente för råden	Alla		0	4		
Antal deltagande externa aktörer - 3.3.1	Alla		6			
Antal deltagare - 3.3.1	Alla		100	100		
Antal deltagare barn/unga - 3.3.1	Alla		18	18		
Kommunen ska tillämpa arbetssätt som bidrar till ett gott näringslivsklimat						
Antal beslutade handlingsplaner - 3.3.2			1	1		



ROBERTSFORS KOMMUN

Antal genomförd a näringslivs besök	Alla	57	57	50	
Antal genomförd a aktiviteter för "en dörr in"	Alla	-	17	10	
Antal genomförd a mötesplatser med lokalt näringsliv	Alla		8	8	
Antal deltagare - 3.3.2	Kvinnor		-	-	
Antal deltagare barn/unga - 3.3.2	Alla		200	200	
Antal aktiviteter kopplade till ungdomsföretagsamhet	Alla		4	6	
Den kommunala organisationen ska vara en aktiv part i arbetet med kompetensförsörjning i kommunen					
Antal beslutade handlingsplaner - 3.3.3	Alla		1	1	
Antal genomförd a aktiviteter och projekt - 3.3.3	Alla		3	3	Stärka sin ställning, Attrahera Flera, samverka för industriutbildning
Antal genomförd a utbildningar	Alla		17	-	Antal olika utbildningar (ej kurser/elevantal)
Antal genomförd a mötesplatser	Alla		3	3	
Antal deltagare - 3.3.3	Kvinnor	32	66	-	
Antal deltagare - 3.3.3	Män		40	-	

Antal deltagare barn/unga - 3.3.3	Alla		200	-	Arbetsmarknadskunskap
-----------------------------------	------	--	-----	---	-----------------------



**ROBERTSFORS
KOMMUN**

Jävsnämnd

Verksamhetsberättelse 2023



Verksamhetsberättelse

Jävsnämnd

Nämndens uppgift

Jävsnämnden fullgör frågor som rör myndighetsutövning gentemot kommunens egna verksamheter.

Nämnden har även tagit fram tre ledord som ska vara vägledande för nämndens sätt att utföra sitt uppdrag:

- Rättsäker myndighetsutövning
- Effektiv verksamhet
- God information och service

Viktiga händelser

- Jävsnämnden fick ny ordförande efter årskiftet.
- Jävsnämnden har arbetat efter en verksamhetsplan med målen att alla ärenden som ska behandlas av Jävsnämnden också beslutas av Jävsnämnden och att bedömningarna i Jävsnämnden ska vara likvärdiga de bedömningar som görs i samhällsbyggnadsutskott och kommunstyrelse.
- Jävsnämnden har även en internkontrollplan.
- Jävsnämnden har genomfört tre möten.

Ekonomisk uppföljning

Utfall, Tkr	2023	2022
Driftintäkter	0	0
Driftkostnader	-2	-30
Nettoram	-2	-30
Kalk kapitalkostnad	0	0
Nettodriftkostnad	-2	-30

Verksamhetens nettokostnadsutveckling

Den enda kostnaden för Jävsnämnden är kostnader relaterade till möten och förklaringen till de låga kostnaderna är att färre ledamöter begärt arvode för möten jämfört med tidigare år.

Verksamhetens nettokostnadsutveckling, Tkr	Utfall 2023	Utfall 2022	Avvikelse	Avvikelse % (mål värde ej över 4%)
Jävsnämnd	2	30	-28	-92,0%
Summa	2	30	-28	-92,0%

Budgetföljsamhet

Budgeten har inte förbrukats vilket beror på att färre ledamöter deltagit vid mötena och på att färre ledamöter tagit ut arvode.

Budgetföljsamhet, Tkr	Budget 2023	Utfall 2023	Avvikelse	Avvikelse % (mål värde 0%)
Jävsnämnd	39	2	37	-93,9%
Summa	39	2	37	-93,9%



**ROBERTSFORS
KOMMUN**

Överförmyndarnämnd

Verksamhetsberättelse 2023



Verksamhetsberättelse

Överförmyndarnämnd

Nämndens uppgift

Överförmyndarnämnden har som huvuduppgift att fullgöra kommunens ansvar enligt föräldrabalken att motverka att personer som inte själva kan tillvarata sin rätt drabbas av rättsförluster. Det kan röra sig om barn eller personer som på grund av hög ålder, sjukdom, psykisk störning eller funktionsnedsättning inte kan ta hand om till exempel sin ekonomi eller andra angelägenheter.

För den som har behov av hjälp medverkar överförmyndarnämnden till att god man, förvaltare eller förmyndare utses.

Överförmyndarnämnden kontrollerar sedan att de utsedda personerna fullgör sina uppdrag på ett bra sätt.

Från och med 2015 ingår Robertsfors i Umeåregionens samarbete med i gemensam överförmyndarnämnd, där kommunen har två representanter.

Ekonomisk uppföljning

Utfall, Tkr	2023	2022
Driftintäkter	0	0
Driftkostnader	-706	-752
Nettoram	-706	-752
Kalk kapitalkostnad	0	0
Nettodriftkostnad	-706	-752

Verksamhetens nettokostnadsutveckling

Avvikelsen beror på högre kostnader för uppdragstagare under år 2022.

Verksamhetens nettokostnadsutveckling, Tkr	Utfall 2023	Utfall 2022	Avvikelse	Avvikelse % (målvärde ej över 4%)
Överförmyndarnämnd	706	752	-46	-6,2%
Summa	706	752	-46	-6,2%

Budgetföljsamhet

Den gemensamma delen går kommunen med underskott men på totalen gör kommunen ett överskott pga budget för uppdragstagare inte förbrukats helt.

Budgetföljsamhet, Tkr	Budget 2023	Utfall 2023	Avvikelse	Avvikelse % (målvärde 0%)
Överförmyndarnämnd	743	706	37	5,0%
Summa	743	706	37	5,0%



**ROBERTSFORS
KOMMUN**

Brand- och Räddningsnämnd

Verksamhetsberättelse 2023



Verksamhetsberättelse

Brand- och Räddningsnämnd

Nämndens uppgift

Robertsfors, Umeå och Vindelns kommuner har kommit överens om att inrätta en gemensam brand- och räddningsnämnd, den gemensamma nämnden trädde i kraft 2018. Umeå kommun är värdkommun och den gemensamma nämnden ingår i Umeå kommuns organisation. Samverkan i nämnden möjliggör att samordna kommunernas enskilda resurser inom området skydd mot olyckor under en gemensam ledning. Det ger kommunerna bättre kostnadseffektivitet, kvalitet och utvecklingsförmåga.

Umeåregionens brand- och räddningsnämnd ansvarar för:

- kommunernas räddningstjänst och att fullgöra de uppgifter som enligt lag om skydd mot olyckor åligger kommunerna
- tillsyn och prövning av tillstånd enligt lagen (2010:1011) om brandfarliga och explosiva varor.

Nämnden består av fyra ledamöter och fyra ersättare. Umeå kommun väljer två ledamöter och två ersättare, Robertsfors och Vindelns kommun väljer en ledamot och en ersättare vardera. Värdkommunen väljer ordförande och vice ordförande.

Ekonomisk uppföljning

Utfall, Tkr	2023	2022
Driftintäkter	0	0
Driftkostnader	-7 991	-6 979
Nettoram	-7 991	-6 979
Kalk kapitalkostnad	0	0
Nettodriftkostnad	-7 991	-6 979

Verksamhetens nettokostnadsutveckling

Jämfört med föregående år så har nettokostnaderna ökat med 1 012 tkr.

Verksamhetens nettokostnadsutveckling, Tkr	Utfall 2023	Utfall 2022	Avvikelse	Avvikelse % (målvärde ej över 4%)
Brand- och räddningsnämnd	7 991	6 979	1 012	14,5%
Summa	7 991	6 979	1 012	14,5%

Budgetföljsamhet

Brand och räddningsnämnden går med ett underskott på 365tkr. Avvikelsen beror på personal i beredskap ökade prisökningar för driftkostnader.

Budgetföljsamhet, Tkr	Budget 2023	Utfall 2023	Avvikelse	Avvikelse % (målvärde 0%)
Brand- och räddningsnämnd	7 626	7 991	-365	-4,8%
Summa	7 626	7 991	-365	-4,8%



**ROBERTSFORS
KOMMUN**

PA-Nämnd

Verksamhetsberättelse 2023



Verksamhetsberättelse

PA-nämnd

Nämndens uppgift

Umeåregionens kommuner har en gemensam nämnd, kallad Umeåregionens gemensamma nämnd för drift och hantering av personaladministrativa system. Kommuner som ingår är Umeå, Bjurholm, Nordmaling, Robertsfors, Vindeln, Vännäs och Örnsköldsvik.

Den gemensamma nämnden har ansvar för drift och hantering av personaladministrativa system som har upphandlats för nämnden.

Nämnden ska se till att verksamheten

bedrivs i enlighet med lagar, reglementen och samverkansavtal.

Nämnden har tertialrapportering.

Ekonomisk uppföljning

Utfall, Tkr	2023	2022
Driftintäkter	0	0
Driftkostnader	-528	-500
Nettoram	-528	-500
Kalk kapitalkostnad	0	0
Nettodriftkostnad	-500	-500

Verksamhetens nettokostnadsutveckling

Pa nämnden har jämfört med fg år ökat med 28tkr.

Verksamhetens nettokostnadsutveckling, Tkr	Utfall 2023	Utfall 2022	Avvikelse	Avvikelse % (målvärde ej över 4%)
PA-nämnd	528	500	28	5,5%
Summa	528	500	28	5,5%

Budgetföljsamhet

Pa nämnden går med ett överskott på 42tkr.

Budgetföljsamhet, Tkr	Budget 2023	Utfall 2023	Avvikelse	Avvikelse % (målvärde 0%)
PA-nämnd	570	528	42	7,4%
Summa	570	528	42	7,4%